

# DRUK NR 6

Kom. Budżetu, Skarbu Miasta  
Kom. Rozwoju i Op. Społecznej  
15.05.2020 v  
Wysoki

URZĄD MIASTA BEŁCHATOWA  
44-400 Bełchatów, ul. Kościuszki 1  
tel. 44 733 51 37, fax 44 733 51 40

**Pan  
Piotr Wysocki  
Przewodniczący Rady Miejskiej  
w Bełchatowie**

KP.110.13.2020

Bełchatów, 2020-05-14

W załączeniu przekazuję sprawozdanie z działalności Miejskiego Ośrodka Pomocy Społecznej w Bełchatowie w roku 2019.

Powyższe sprawozdanie, zostanie przedstawione Radzie Miejskiej i jej Komisjom przez Panią Sylwię Witkowską – Dyrektora Miejskiego Ośrodka Pomocy Społecznej w Bełchatowie.

PREZYDENT MIASTA  
*Mariola Czechowska*  
mgr Mariola Czechowska

15.05.2020, *[signature]*



Znak: ZA.0321.8.2020

Data: 2020-05-12

**SPRAWOZDANIE Z DZIAŁALNOŚCI  
MIEJSKIEGO OŚRODKA POMOCY SPOŁECZNEJ  
W BEŁCHATOWIE  
W ROKU 2019**

Bełchatów, 2020

## Spis treści

I	STRUKTURA WYDATKÓW	
	1. Budżet jednostki.....	4
II	POMOC SPOŁECZNA	
	1. Klienci korzystający z pomocy społecznej.....	5
	2. Świadczenia z pomocy społecznej.....	7
	3. Pomoc żywnościowa.....	9
	3.1 Dożywianie w ramach Rządowego Programu "Posiłek w szkole i w domu" i środków własnych".....	9
	3.2 Bank żywności .....	10
	4. Usługi .....	11
	4.1 Usługi opiekuńcze.....	11
	4.2 Asystent Osobisty Osoby Niepełnosprawnej .....	11
	4.2 Domy Pomocy Społecznej.....	12
	5. Praca socjalna.....	13
	5.1 Przeciwdziałanie przemocy.....	15
	5.2 Przeciwdziałanie bezdomności i wykluczeniu społecznemu.....	17
III	WSPIERANIE RODZINY	
	1. Asystent rodziny.....	18
	2. Terapeuta rodzinny .....	19
	3. Piecza zastępcza.....	20
	4. Świetlice "Ster" i "Promyk" .....	20
	5. Realizacja Miejskiego Programu Profilaktyki i Rozwiązywania Problemów Alkoholowych.....	22
IV	ŚWIADCZENIA RODZINNE .....	23
V	ORGANIZACJA MOPS	
	1. Kadra Ośrodka.....	29
	2. Struktura organizacyjna.....	31
	3. Potrzeby.....	32
	Załącznik 1: Struktura wydatków MOPS w 2019 roku	

Miejski Ośrodek Pomocy Społecznej w Bełchatowie to budżetowa jednostka organizacyjna miasta Bełchatowa, powołana 28 lutego 1990 roku uchwałą Miejskiej Rady Narodowej w Bełchatowie. Na tej podstawie Prezydent Miasta Bełchatowa, Zarządzeniem Nr 9/90 z dniem 1 czerwca 1990r., utworzył Miejski Ośrodek Pomocy Społecznej w Bełchatowie, jako jednostkę organizacyjną gminy Miasto Bełchatów

Miejski Ośrodek Pomocy Społecznej w Bełchatowie realizuje swoje zadania w oparciu o przepisy zawarte w ustawach:

1. podstawowych o:

- a) pomocy społecznej,
- b) świadczeniach rodzinnych,
- c) pomocy państwa w wychowywaniu dzieci,
- d) pomocy osobom uprawnionym do alimentów,
- e) ustanowieniu programu wieloletniego „Pomoc państwa w zakresie dożywiania”,
- f) wspieraniu rodziny i systemie pieczy zastępczej,
- g) przeciwdziałaniu przemocy w rodzinie,
- h) wychowaniu w trzeźwości i przeciwdziałaniu alkoholizmowi i narkomanii,
- i) wsparciu kobiet w ciąży i rodzin „Za życiem”.

2. dodatkowych o:

- a) finansach publicznych,
- b) rachunkowości,
- c) prawo zamówień publicznych,
- d) ochronie zdrowia psychicznego,
- e) systemie ubezpieczeń społecznych,
- f) ubezpieczeniu społecznym rolników,
- g) świadczeniach opieki zdrowotnej finansowanych ze środków publicznych,
- h) rehabilitacji zawodowej i społecznej oraz zatrudnieniu osób niepełnosprawnych,
- i) postępowaniu egzekucyjnym w administracji,
- j) promocji zatrudnienia i instytucjach rynku pracy,
- k) systemie oświaty,
- l) działalności pożytku publicznego i o wolontariacie,
- m) pracownikach samorządowych,
- n) ochronie danych osobowych;

oraz kodeksach:

- a) postępowania administracyjnego,
- b) pracy,
- c) rodzinnego i opiekuńczego,
- d) karnego,
- e) cywilnego,
- f) postępowania cywilnego,
- g) postępowania skarbowego.

Miejski Ośrodek Pomocy Społecznej ma na celu umożliwienie osobom i rodzinom przezwyciężanie trudnych sytuacji życiowych, których nie są w stanie pokonać, wykorzystując własne uprawnienia, zasoby i możliwości. Działania podejmowane przez pomoc społeczną są ukierunkowane na:

- 1) wspieranie osób i rodzin w wysiłkach zmierzających do zaspokojenia niezbędnych potrzeb,
- 2) umożliwianie osobom i rodzinom życia w warunkach odpowiadających godności człowieka,
- 3) podejmowanie działań zmierzających do życiowego usamodzielnienia osób i rodzin oraz ich integracji ze środowiskiem,
- 4) zapewnienie profesjonalnej pomocy rodzinom dotkniętym skutkami patologii społecznej, w tym przemocą w rodzinie.

Miejski Ośrodek Pomocy Społecznej  
ul. Dąbrowskiego 2  
97-400 Bełchatów  
tel. +48 (44) 635 28 97  
fax +48 (44) 635 28 84  
mopsbelchatow@mopsbelchatow.pl  
www.mopsbelchatow.pl



## I. STRUKTURA WYDATKÓW

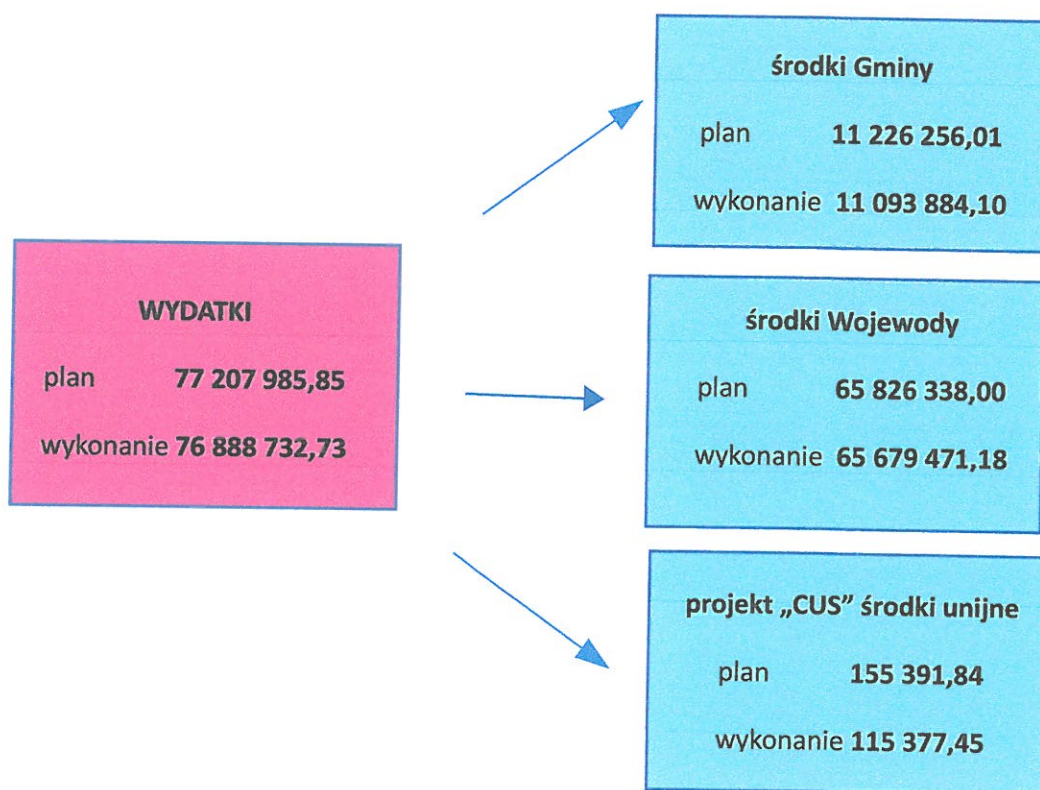
### 1. Budżet jednostki

Miejski Ośrodek Pomocy Społecznej w Bełchatowie realizuje zadania własne gminy, zlecone oraz objęte programami rządowymi.

WYDATKI MOPS W 2019 ROKU WYNIOSŁY

76 888 732,73 zł, z czego na:

- Zadania zlecone wydatkowano kwotę: 60 491 722,47 zł,
- Zadania własne wydatkowano kwotę: 16 265 727,10 zł,
- Projekt „Centrum Usług Społecznych” wydatkowano kwotę: 131 283,16 zł



	Rok 2015	Rok 2016	Rok 2017	Rok 2018	Rok 2019
Budżet MOPS	<b>26 753 382,84</b>	<b>51 302 581,12</b>	<b>60 930 040,98</b>	<b>61 717 623,28</b>	<b>76 888 732,73</b>

Budżet Miejskiego Ośrodka Pomocy Społecznej ulega corocznemu wzrostowi. Znaczny wzrost wydatków w 2016r. wynikał z wprowadzenia od miesiąca kwietnia zadania dotyczącego wypłaty świadczenia wychowawczego w ramach programu 500+, natomiast wzrost wydatków w roku 2017 był spowodowany w głównej mierze realizacją programu 500+ przez cały rok kalendarzowy. W kolejnych latach zostało wprowadzone świadczenie „Dobry start” oraz wypłata świadczenia wychowawczego w ramach programu 500+ na każde dziecko bez uwzględnienia wysokości dochodu. W załączeniu struktura wydatków w poszczególnych rozdziałach (Załącznik 1).

## II. POMOC SPOŁECZNA

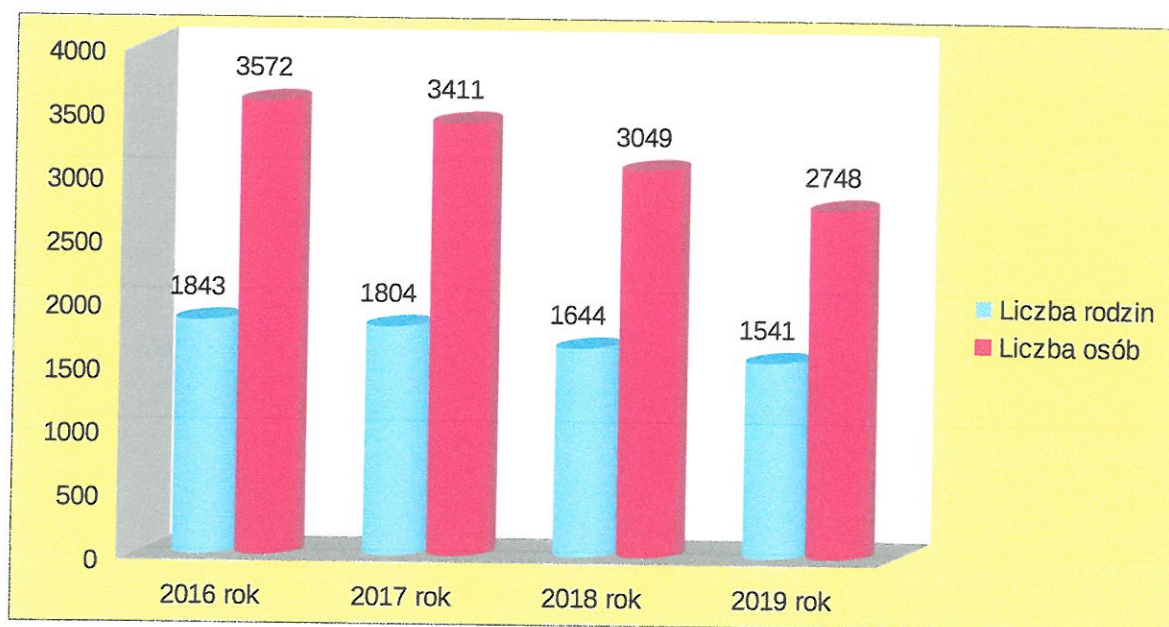
### 1. Klienci korzystający z pomocy społecznej

Miejski Ośrodek Pomocy Społecznej wspiera osoby, które znalazły się w trudnej sytuacji życiowej. Najczęściej są to osoby, które borykają się z problemami długotrwałej lub ciężkiej choroby, ubóstwa, niepełnosprawności, bezrobocia, alkoholizmu, bezradności w sprawach opiekuńczo - wychowawczych. Praca Ośrodka ukierunkowana jest na pomoc osobom i rodzinom w formach:

- 1) pomocy finansowej
- 2) pomocy rzeczowej
- 3) pomocy instytucjonalnej
- 4) usług opiekuńczych
- 5) pracy socjalnej
- 6) poradnictwa specjalistycznego.

W 2019 roku pomocą społeczną i pracą socjalną było objętych 1 541 rodzin, z czego 1 436 pomocą na podstawie wydanych decyzji i 105 rodzin objętych wyłącznie pracą socjalną, podczas gdy w 2018 roku pomocą społeczną i pracą socjalną było objętych 1 644 rodzin, z czego 1 539 pomocą na podstawie wydanych decyzji i 100 rodzin objętych wyłącznie pracą socjalną.

Porównanie liczby rodzin oraz osób korzystających z pomocy MOPS w latach 2016-2019



Z pomocy społecznej w 2019 roku korzystało 2 748 osób, co stanowiło 4,8% wszystkich mieszkańców miasta. W roku sprawozdawczym, w stosunku do 2018 roku, łączna liczba osób korzystających z pomocy i wsparcia zmniejszyła się o 301 osób. Natomiast liczba rodzin, którym przyznano świadczenie z pomocy społecznej zmniejszyła się w stosunku do roku poprzedniego o 103 rodziny.

Najczęstsze powody zaprzestania z korzystania z pomocy to poprawa sytuacji materialnej rodzin np. wskutek podjęcia pracy, zmiany wysokości dochodów czy nabycie uprawnień emerytalno-rentowych. Pewien odsetek stanowią także zgony wśród osób starszych i schorowanych.

W 2019 roku pomocą objęte zostały 173 rodziny, które w poprzednim roku nie korzystały z pomocy.

Pracownicy socjalni przeprowadzili 5 997 wywiadów środowiskowych, zarówno w celu ustalenia uprawnień do świadczeń z pomocy społecznej, jak również na potrzeby działu świadczeń

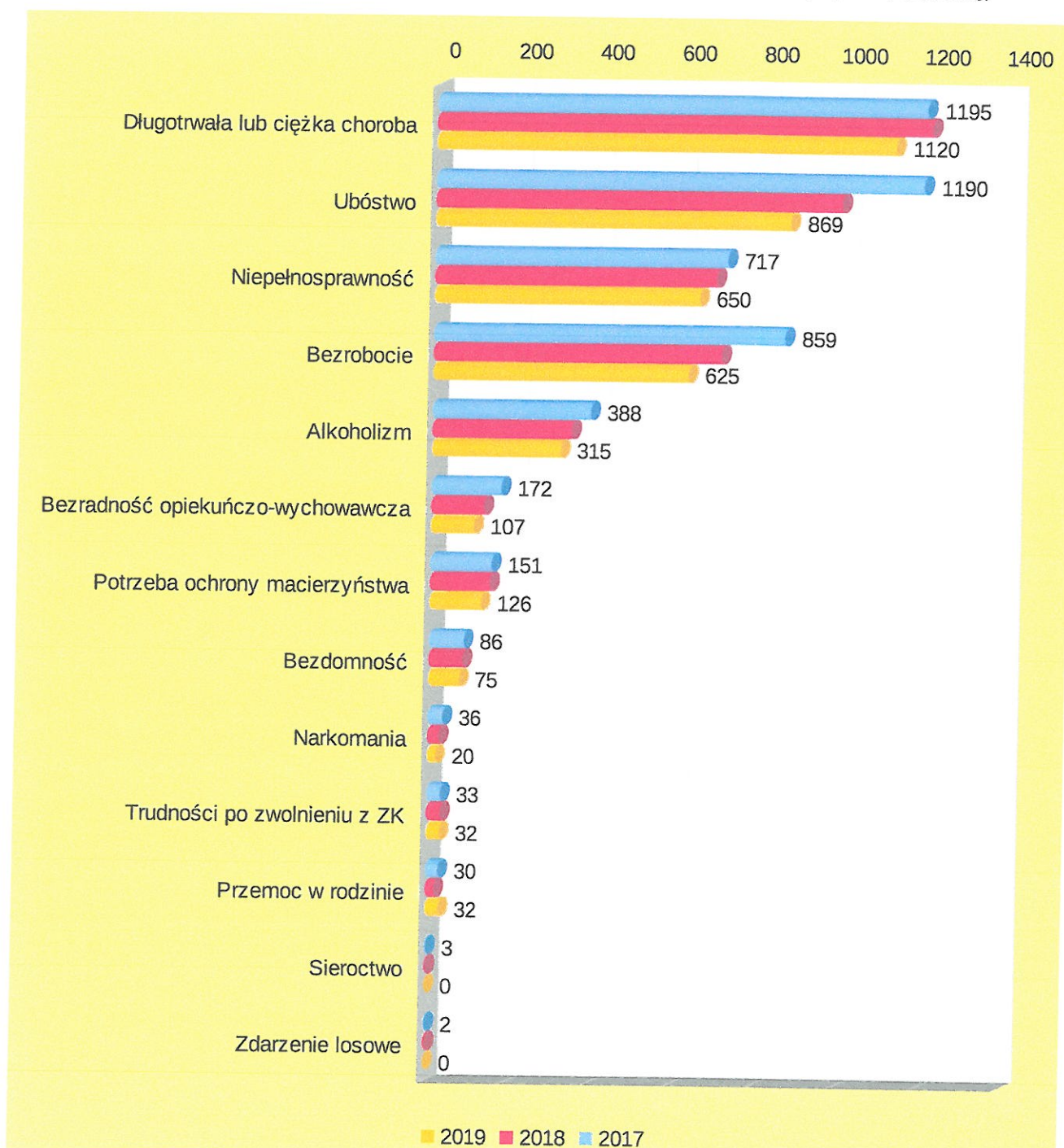
rodzinnych czy innych instytucji. Pracownicy socjalni prowadzą szeroko pojętą pracę socjalną, nawiązują współpracę z administratorami lokali, lekarzami, ZUS-em, KRUS-em, Sądem. Reagują na każde zgłoszenie instytucji czy osób prywatnych, z którego wynika możliwość zagrożenia prawidłowego funkcjonowania osoby lub rodziny w środowisku. Niejednokrotnie podejmowane interwencje, z uwagi na charakter zgłoszenia, odbywają się w asyście funkcjonariuszy Policji.

Ustawa o pomocy społecznej nakłada na gminę obowiązek udzielania pomocy rodzinom i osobom w trudnej sytuacji. Udzielane świadczenia mają charakter obowiązkowy lub fakultatywny. Prawo do świadczeń pieniężnych z pomocy społecznej przysługuje osobom i rodzinom, których dochód (netto) na osobę w rodzinie nie przekracza:

- dla osoby samotnie gospodarującej - **701,00 zł**,
- dla gospodarstw domowych wieloosobowych - **528,00 zł** na osobę w rodzinie

przy jednoczesnym wystąpieniu co najmniej jednej przestanki określonej w art. 7 ustawy o pomocy społecznej z dnia 12 marca 2004 r.

**Powody korzystania z pomocy MOPS w latach 2017-2019** (art. 7 ustawy o pomocy społecznej)



Najczęściej występującymi przyczynami trudnej sytuacji życiowej osób i rodzin a jednocześnie powodami ubiegania się o pomoc było:

1. długotrwała lub ciężka choroba,
2. niepełnosprawność,
3. ubóstwo,
4. bezrobocie,
5. alkoholizm.

Charakterystyczne jest, że coraz częściej spotyka się współwystępowanie wielu problemów w jednym środowisku - chociażby bezdomność, uzależnienie czy niepełnosprawność. Podejmowane działania obejmują formy wsparcia, które odpowiadają na rzeczywiste problemy szerokiego grona odbiorców i umożliwiają reagowanie na zmieniające się warunki życia.

Zgodnie z ustawą o pomocy społecznej świadczenia są udzielane na wniosek osoby zainteresowanej, jej przedstawiciela ustawowego albo innej osoby, za zgodą osoby zainteresowanej lub jej przedstawiciela ustawowego. Świadczenia z pomocy społecznej mogą być udzielane również z urzędu. Decyzję administracyjną o przyznaniu lub odmowie przyznania świadczenia wydaje się po przeprowadzeniu rodzinnego wywiadu środowiskowego, który przeprowadza się u osób i rodzin korzystających lub ubiegających się o świadczenia z pomocy społecznej w celu ustalenia ich sytuacji osobistej, rodzinnej i dochodowej. Niewyrażenie zgody na przeprowadzenie rodzinnego wywiadu środowiskowego przez osoby lub rodziny ubiegające się o świadczenia z pomocy społecznej lub na jego aktualizację przez osoby lub rodziny korzystające ze świadczeń z pomocy społecznej stanowi podstawę do odmowy przyznania świadczenia, uchylenia decyzji o przyznaniu świadczenia lub wstrzymania świadczeń pieniężnych z pomocy społecznej.

## 2. Świadczenia z pomocy społecznej

### 1. Zasiłki stałe

Przyznanie i wypłata zasiłków stałych jest zadaniem własnym finansowanym ze środków budżetu państwa. Zasiłek przysługuje osobom pełnoletnim, niezdolnym do pracy z powodu wieku lub całkowicie niezdolnym do pracy (zaliczenie do I lub II grupy inwalidzkiej lub legitymujące się znacznym lub umiarkowanym stopniem niepełnosprawności). Zasiłek przyznawany jest w ustawowej wysokości wynikającej z różnicy pomiędzy kryterium dochodowym, a posiadanym dochodem. Obowiązujące kryterium dochodowe to:

- 701,00 zł dla osoby samotnie gospodarującej,
- 528,00 zł na osobę w rodzinie.

Maksymalna kwota zasiłku stałego wynosi 645,00 zł, a minimalna 30,00 zł. W 2019 r. MOPS wypłacił 250 świadczeń mniej niż w roku 2018.

zasiłki stałe	Liczba osób, którym przyznano decyzją świadczenia	Liczba świadczeń	Liczba rodzin	Liczba osób w rodzinach	Kwota wypłaconych świadczeń
2017	331	3 227	326	372	1 666 732
2018	313	3 066	309	354	1 611 047
2019	288	2 816	285	324	1 563 648

### 2. Zasiłki okresowe

Zasiłki okresowe są przyznawane i wypłacane jako zadanie własne dofinansowane ze środków budżetu państwa. Zadanie w części finansowanej przez budżet państwa ma charakter obligatoryjny i przyznawane jest w przypadku spełnienia określonych ustawą warunków, tj. osobom i rodzinom, których dochód nie przekracza kryterium dochodowego, w szczególności ze względu na: długotrwałą chorobę, niepełnosprawność, bezrobocie, możliwość nabycia uprawnień do świadczeń emerytalno-



rentowych. Zasiłki okresowe w wysokości połowy różnicy między kryterium dochodowym a dochodem osoby lub rodziny - finansowane są ze środków budżetu państwa. Pozostałe 50% różnicy pomiędzy kryterium dochodowym, a dochodem może być przyznane, w przypadku dysponowania środkami, ze środków własnych gminy. Kwota zasiłku nie może być niższa niż 20,00 zł miesięcznie. Liczba zrealizowanych świadczeń zasiłku okresowego zmniejszyła się o 371, w stosunku do roku poprzedniego.

zasiłki okresowe	Liczba osób, którym przyznano decyzją świadczenia	Liczba świadczeń	Liczba rodzin	Liczba osób w rodzinach	Kwota wypłaconych świadczeń
2017	981	6 671	968	1 978	1 898 182
2018	802	5 230	801	1 617	1 503 622
2019	773	4 859	773	1 445	1 408 042

### 3. Składki na ubezpieczenie zdrowotne

Miejski Ośrodek Pomocy Społecznej opłaca składki na ubezpieczenie zdrowotne za osoby pobierające zasiłki stałe i niepodlegające ubezpieczeniu z innych tytułów. Jest to zadanie własne dofinansowane ze środków budżetu państwa. W 2019 r. przyznano i wypłacono 2 240 składki dla 225 osób na łączną kwotę 119 977,02 zł.

### 4. Zasiłki celowe i celowe specjalne

Przyznawanie oraz wypłata zasiłków celowych i celowych specjalnych jest zadaniem własnym gminy, finansowanym ze środków własnych miasta Betchatowa (przy czym zasiłki celowe na żywność są w części finansowane ze środków budżetu państwa w ramach programu „Positek w szkole i w domu” - realizacja zadania opisana w punkcie 3.1).

Zasiłek celowy przysługuje osobom i rodzinom o dochodach nieprzekraczających kryterium dochodowego i przyznawany jest na zaspokojenie niezbędnej potrzeby życiowej, w szczególności na pokrycie części lub całości kosztów zakupów żywności, leków i leczenia, opatu, odzieży, niezbędnych przedmiotów użytku domowego, drobnych remontów i napraw w mieszkaniu, a także pokrycia kosztów pogrzebu.

Zasiłki celowe specjalne mogą być przyznane osobom i rodzinom, których dochód przekracza kryterium dochodowe, ale które ze względu na szczególnie trudną sytuację, w jakiej się znalazły, nie są w stanie zaspokoić podstawowych potrzeb rodziny.

Zasiłek celowy i celowy specjalny z przeznaczeniem na:	Liczba świadczeń	Liczba rodzin	Łączne wydatki
Zakup żywności z Programu „Positek w szkole i w domu”	8 551	1100	1 414 746,34
Zakup żywności poza ww. programem	131	86	24 497,16
Zakup leków i leczenie	245	106	39 898,41
Zakup opatu	502	304	215 700,00
Zasiłek celowy w związku ze zdarzeniem losowym	-	-	-
Inne (zakup okularów, protez, transport medyczny, pokrycie kosztów przejazdu, pobytu i żywienia w Schronisku poza miastem Betchatowem, pokrycie kosztów wyposażenia mieszkania, śniadań i podwieczorków w przedszkolu).	8	6	2 048,00

W 2019 roku łączne wydatki na zasiłki celowe i celowe specjalne wyniosły 1 696 889,91 zł.

## 5. Sprawianie pogrzebów

Sprawianie pogrzebów jest zadaniem własnym gminy o charakterze obowiązkowym, finansowanym ze środków miasta Bełchatowa. MOPS zajmuje się organizacją pogrzebów osób, które nie posiadają rodziny lub rodzina nie może zająć się pochowaniem zmarłego z uwagi na trudną sytuację finansową. Pogrzeb może być zorganizowany jako pogrzeb tradycyjny lub pogrzeb z kremacją zwłok. Pogrzeb jest organizowany zgodnie z wyznaniem zmarłego. Zorganizowano 4 pogrzeby. Ogółem na sprawienie pogrzebów wydano 7 216,80 zł.

## 6. Wypłata wynagrodzenia dla opiekuna prawnego

Zgodnie z art. 18 ust. 1 pkt 9 ustawy z dnia 12 marca 2004 r. o pomocy społecznej MOPS wypłacał wynagrodzenie przyznane przez sąd należne opiekunowi z tytułu sprawowania opieki nad osobą całkowicie ubezwłasnowolnioną. W 2019 roku wypłacone zostały wynagrodzenia dla 99 opiekunów prawnych w łącznej wysokości 431 604,00 zł. W porównaniu do roku 2018 kwota przyznanych świadczeń zwiększyła się o 18 979,00 zł.

## 3. Pomoc żywnościowa

### 3.1 Dożywianie w ramach Rządowego Programu „Posiłek w szkole i w domu” i środków własnych

Rządowy program dotyczący dożywiania realizowany był na podstawie Uchwały Rady Ministrów Nr 140 z dnia 15 października 2018 r. w sprawie ustanowienia wieloletniego programu wspierania finansowego gmin w zakresie dożywiania „Posiłek w szkole i w domu” na lata 2019-2023 oraz na podstawie Uchwały Rady Miejskiej w Bełchatowie Nr VI/33/19 z dnia 24 stycznia 2019 roku w sprawie ustanowienia wieloletniego programu ostonowego Miasta Bełchatowa w zakresie dożywiania dzieci i młodzieży na lata 2019-2023.

Pomoc ta była przyznawana osobom i rodzinom jeżeli dochód osoby samotnie gospodarującej lub dochód na osobę w rodzinie nie przekracza 150% kryterium dochodowego tj:

- 792,00 zł na osobę w rodzinie,

- 1051,50 zł w przypadku gospodarstwa jednoosobowego.

W celu realizacji programu pomiędzy Miejskim Ośrodkiem Pomocy Społecznej w Bełchatowie a szkołami i przedszkolami oraz osobami prowadzącymi stołówki szkolne zawarte zostały porozumienia i umowy określające zasady współpracy w zakresie realizacji ww. uchwały.

Dorośli mogli skorzystać z gorącego posiłku w Jadalni, który jest przyznawany w drodze decyzji administracyjnej.

Pomoc w zakresie dożywiania	Liczba osób	Kwota dotacji	Środki własne
Dożywianie w szkołach, przedszkolach i żłobkach	529	182 705,30	38 651,70
Obiady w Jadalni	74	34 165,92	14 566,02
Obiady w ŚDS	15	-	14 196,30
Zasiłki celowe na zakup żywności	1 100 rodzin	797 577,48	617 168,86
Świadczenie rzeczowe w postaci produktów żywnościowych (suchy prowiant) w jadalni	65	4 242,30	417,12

W 2019 roku na realizację programu wydatkowano ogółem 1 703 691,00 zł, w tym:

- 1 018 691,00 zł z dotacji Wojewody,
- 685 000,00 zł ze środków własnych gminy.

Ze środków własnych poza ww. programem wydatkowano na posiłki i zasiłki celowe z przeznaczeniem na zakup żywności łącznie kwotę 70 713,09 zł.

Pomoc w zakresie dożywiania	Liczba osób	Środki własne
Dożywianie w szkołach, przedszkolach i żłobkach	29	11 888,85
Obiady w Jadłodajni	4	3 365,40
Obiady w ŚDS	42	30 596,70
Zasiłki na zakup żywności	86 rodzin	24 497,16
Świadczenie rzeczowe w postaci produktów żywnościowych (suchy prowiant) w jadłodajni	4	364,98

Zgodnie z założeniami Programu podstawowym celem udzielania pomocy żywieniowej było ograniczenie zjawiska niedożywienia dzieci i młodzieży z rodzin o niskich dochodach lub znajdujących się w trudnej sytuacji oraz osób dorosłych, w szczególności osób samotnych w podeszłym wieku, bezdomnych, chorych lub osób niepełnosprawnych.

### 3.2 Bank Żywności

W 2019 roku Miejski Ośrodek Pomocy Społecznej w Bełchatowie wraz ze Stowarzyszeniem MONAR - Schroniskiem dla Osób Bezdomnych MARKOT dystrybuował żywność dla najuboższych mieszkańców Bełchatowa.

Osoby samotnie gospodarujące, których dochód nie przekraczał 1 402,00 zł oraz rodziny, w których dochód na osobę nie przekraczał 1 056,00 zł, mogły skorzystać z pomocy żywnościowej w ramach Programu Operacyjnego Pomoc Żywnościowa 2014-2020. Z Podprogramu 2018, który zakończył się w czerwcu 2019 roku z pomocy skorzystało 3 177 mieszkańców (wydano ok. 150 ton żywności), a do Podprogramu 2019 zakwalifikowano 2 350 osób.

Mieszkańcy Bełchatowa otrzymywali takie artykuły jak: makaron, ryż, kasza gryczana, groszek z marchewką, fasola biała, buraczki, koncentrat pomidorowy, herbatniki, mleko, powidła śliwkowe, gulasz wieprzowy z warzywami, gotówki w sosie pomidorowym, filet z makreli w oleju, szynkę drobiową i wieprzową, pasztet, cukier, olej, miód, kabanosy i żółty ser.

W ramach Programu Operacyjnego Pomoc Żywnościowa beneficjenci dodatkowo mogli skorzystać z warsztatów dietetycznych, treningów kulinarnych organizowanych przez Bank Żywności w Łodzi. Warsztaty odbywały się w budynku Stowarzyszenia „MONAR”, przy ul. Czaplinieckiej 19 B w Bełchatowie oraz w Świetlicy Socjoterapeutycznej „STER” przy ul. Okrzei 1A w Bełchatowie.

Transport żywności z Banku Żywności w Łodzi do Bełchatowa zapewniał Urząd Miasta Bełchatowa, a magazyny w których przechowywana i wydawana była żywność - Przedsiębiorstwo Gospodarki Mieszkaniowej z Bełchatowa.

W akcji dystrybucji żywności dla najuboższych mieszkańców Bełchatowa uczestniczyli pracownicy MOPS, którzy informowali o możliwości uzyskania pomocy, kwalifikowali osoby do Programu, prowadzili obsługę administracyjną oraz wydawali żywność. Ponadto pracownicy MOPS dowozili do domów artykuły spożywcze osobom niepełnosprawnym, obłożnie chorym, samotnym, którzy we własnym zakresie nie mogli odebrać żywności. Z takiej formy pomocy skorzystało łącznie 78 osób.

## 4. USŁUGI

### 4.1 Usługi opiekuńcze

Miejski Ośrodek Pomocy Społecznej dla osób które z powodu wieku, choroby, innych przyczyn wymagają pomocy innych osób świadczy trzy formy usług:

- 1) Usługi opiekuńcze
- 2) Specjalistyczne usługi opiekuńcze w formie rehabilitacji
- 3) Specjalistyczne usługi dla osób z zaburzeniami psychicznymi.

Zakres świadczonych usług jest ustalany indywidualnie w zależności od potrzeb wynikających z rodzaju schorzenia lub niepełnosprawności. Realizacja powyższych świadczeń umożliwia osobom starszym, niepełnosprawnym fizycznie pozostanie w swoim środowisku zamieszkania. Usługami opiekuńczymi w 2019 r. objęto 179 osób. Wśród tych osób były 82 osoby chore leżące, 17 osób wymagających podwójnych wejść i zwiększonej liczby godzin oraz 13 osób wymagających podwójnej obsady opiekunek.

Do zakresu obowiązku opiekunek należą w szczególności czynności z zakresu: zapewnienia higieny osobistej i otoczenia, przygotowania posiłków z uwzględnieniem odpowiedniej diety, robienia zakupów, pomocy w załatwianiu spraw urzędowych, wykonywania innych zabiegów pielęgnacyjnych mających na celu zapobieganie powstawaniu odleżyn i odparzeń, podtrzymywania kondycji psychofizycznej chorego.

Do zadań rehabilitanta należy wykonywanie ćwiczeń usprawniających, odpowiednio dostosowanych do jednostki chorobowej, stanu zdrowia chorego z uwzględnieniem wskazań i przeciwwskazań lekarskich. Specjalistycznymi usługami opiekuńczymi w formie rehabilitacji fizycznej objęto 80 osób, z czego 20 osoby ze względu na rodzaj schorzenia skorzystały z tej pomocy i pomocy w formie usług opiekuńczych.

Specjalistyczne usługi opiekuńcze dla osób z zaburzeniami psychicznymi świadczone są dla osób chorych psychicznie najczęściej z rozpoznaniem organicznych zaburzeń psychicznych, psychoz z kręgu schizofrenii, zaburzeń afektywnych w ich miejscu zamieszkania. Usługi dostosowane są do szczególnych potrzeb tych osób i świadczone przez osoby ze specjalistycznym przygotowaniem zawodowym.

Lp.	Forma pomocy	2019	
		Liczba godzin	Łączny koszt usług
1.	Usługi opiekuńcze	25 963	1 265 230,27
2.	Specjalistyczne usługi opiekuńcze w formie rehabilitacji fizycznej	6 186	301 971,05
3.	Specjalistyczne usługi opiekuńcze dla osób z zaburzeniami psychicznymi	2 594	78 281,81

### 4.2 Asystent Osobisty Osoby Niepełnosprawnej

W 2019 roku Miejski Ośrodek Pomocy Społecznej w Bełchatowie realizował zadanie „Asystent osobisty osoby niepełnosprawnej” w ramach Projektu partnerskiego „Centrum Usług Społecznych dla powiatu bełchatowskiego”. Projekt rozpoczął się w lipcu 2018 roku, zaś zakończony zostanie w kwietniu 2021 r.

Projekt współfinansowany przez Unię Europejską z Europejskiego Funduszu Społecznego w ramach Regionalnego Programu Operacyjnego Województwa Łódzkiego na lata 2014 - 2020, Oś Priorytetowa IX Włączenie społeczne, Działanie IX.2 Usługi na rzecz osób zagrożonych ubóstwem lub wykluczeniem społecznym, Poddziałanie IX.2.1 Usługi społeczne i zdrowotne.

W ramach projektu zostało zatrudnionych i przeszkolonych trzech asystentów osobistych osób niepełnosprawnych, w tym jedna osoba zatrudniona jest w ramach zastępstwa za pracownika obecnie przebywającego na urlopie macierzyńskim. Do zadań asystentów należy wspieranie osób z niepełnosprawnościami w wykonywaniu podstawowych czynności dnia codziennego, niezbędnych do aktywnego funkcjonowania:

- społecznego (np. wsparcie w przemieszczaniu się m. in. do lekarza, do punktów usługowych i innych miejsc publicznych np. apteka, fryzjer, restauracje, kino oraz asysta w tych miejscach, spędzanie czasu wolnego, w tym wsparcie podczas zajęć kulturalnych, sportowych i rekreacyjnych),
- zawodowego (np. wsparcie w przemieszczaniu się do urzędów pracy, podmiotów aktywizujących zawodowo oraz asysta w tych miejscach i zajęciach),
- edukacyjnego (np. wsparcie w przemieszczaniu się do szkół i placówek oświatowych oraz na ich terenie, wsparcie podczas zajęć edukacyjnych i w procesie uczenia: gromadzenie materiałów, korzystanie z biblioteki).

Ponadto dwóch pracowników socjalnych służy wsparciem i pomocą uczestnikom projektu. Pracownicy socjalni pomagają w rekrutacji do projektu, przeprowadzają wywiady środowiskowe i przyznają pomoc finansową w formie zasiłków celowych, tworzą indywidualne ścieżki wsparcia uczestników, współpracują z asystentami oraz motywują uczestników do aktywizacji społecznej, zawodowej i edukacyjnej.

Odbiorcami wsparcia są osoby z niepełnosprawnościami, w tym w szczególności zaliczone do znacznego stopnia niepełnosprawności. W przypadku niepełnoletniej osoby z niepełnosprawnością (ucznia lub dziecka w wieku przedszkolnym), wolę skorzystania ze wsparcia asystenta wyraża jej opiekun prawny. W 2019 roku ze wsparcia asystentów skorzystało 14 osób niepełnosprawnych i niesamodzielnych (w tym 9 poruszających się na wózkach inwalidzkich).

Wsparcie w formie usług asystenckich jest ogromnie pomocne dla uczestników projektu, jak również jest dużym obciążeniem dla członków rodziny. Uczestnicy szczególnie doceniają pomoc asystentów podczas wyjścia z domu i pokonywania barier architektonicznych, w tym, pomoc w dotarciu do lekarza, apteki, na specjalistyczne badania lekarskie, w dotarciu na rehabilitację, do sklepu, fryzjera czy szkoły. Dodatkowo pomoc w załatwianiu często trudnych i skomplikowanych spraw urzędowych, wypełnianiu i składaniu dokumentów jest niezwykle istotna. Wspieranie uczestników projektu przez asystentów w spędzaniu czasu wolnego przyczynia się do aktywizacji i integracji społecznej osób niepełnosprawnych.

Usługa asystencka jest świadczona bezpłatnie, w sposób zindywidualizowany, uwzględniający rodzaj i stopień niepełnosprawności, wiek oraz indywidualne potrzeby uczestników projektu.

#### 4.3 Domy Pomocy Społecznej

Kolejnym zadaniem realizowanym przez Miejski Ośrodek Pomocy Społecznej jest kierowanie mieszkańców Bełchatowa do domów pomocy społecznej i ustalanie odpłatności za ich pobyt. Ta forma pomocy jest skierowana do osób, które wymagają całodobowej opieki z powodu wieku, choroby lub niepełnosprawności, nie mogą samodzielnie funkcjonować w codziennym życiu, którym nie można zapewnić niezbędnej pomocy w formie usług opiekuńczych w miejscu zamieszkania.

**W 2019 roku w DPS przebywały 83 osoby w tym:**

- na pobyt stały - 66 osoby,
- na pobyt okresowy- 14 osób,
- na miejscu interwencyjnym- 3 osoby.

Od stycznia do grudnia 2019 roku w domach pomocy społecznej zostały umieszczone 23 osoby.

#### Domy pomocy społecznej, w których przebywają mieszkańcy miasta Bełchatowa

Lp.	Dom Pomocy Społecznej	Liczba osób w ciągu roku	Średni miesięczny koszt		Kwota wzrostu
			2018	2019	
1.	dla przewlekle somatycznie chorych w Bełchatowie	20	3 697,57	3 697,57	-
2.	dla przewlekle psychicznie chorych w Zabłotach	15	3 640,00	3 740,00	100,00
3.	dla przewlekle psychicznie chorych w Łochyńsku	10	3 512,00	3 814,00	302,00
4.	niepubliczny DPS „HAPPY PORT” w Poniatowie	9	3 000,00	3 200,00	200,00
5.	dla osób podeszłym wieku w Kleszczowie	3	2 820,00	2 960,00	140,00

6.	dla przewlekle somatycznie chorych w Niemojowicach	1	3 160,00	3 300,00	140,00
7.	dla przewlekle psychicznie chorych w Skrzynnie	3	3 112,70	3 431,76	319,06
8.	dla przewlekle psychicznie chorych w Radziechowicach	3	3 140,20	3 550,02	409,82
9.	dla osób niepełnosprawnych intelektualnie w Rożdżalach	6	3 128,30	3 374,12	245,82
10.	dla przewlekle somatycznie chorych w Raciborowicach	2	3 100,00	3 200,00	100,00
11.	Niepubliczny DPS „Przystań” we Wronikowie	1	3 000,00	3 400,00	400,00
12.	dla przewlekle somatycznie chorych w Drzewicy	1	2 835,00	3 014,00	179,00
13.	dla przewlekle psychicznie chorych w Konstantinowie Łódzkim	1	2 998,00	3 380,00	382,00
14.	dla dorosłych osób niepełnosprawnych intelektualnie w Lipsku	1	3 350,00	3 600,00	250,00
15.	dla osób upośledzonych intelektualnie w Przasnyszu	1	3 404,28	3 580,73	176,45
16.	dla osób niepełnosprawnych intelektualnie w Brwinowie	1	4 850,00	5 440,00	590,00
17.	dla przewlekle somatycznie chorych w Zgierzu	1	3 450,00	3 650,00	200,00
18.	dla osób niepełnosprawnych intelektualnie w Lisowicach	1	-	3 894,00	-
19.	dla osób przewlekle somatycznie chorych oraz osób w podeszłym wieku „Anders - Dom Seniora” w Studziankach	1	-	3 485,00	-
20.	dla osób starszych i niepełnosprawnych intelektualnie w Kochanowie	1	-	2 800,00	-
21.	dla osób starszych w Wieluniu	1	-	3 290,00	-
		<b>83</b>			

Wydatki poniesione za osoby przebywające w DPS w 2019 roku wyniosły - 2 081 328,30 zł w 2018r. - 1 753 994,39 zł, natomiast 2017 r. wyniosły 1 659 999,07 zł.

Do wnoszenia opłaty za pobyt w DPS zobowiązany jest mieszkaniec w wysokości nie wyższej niż 70% posiadanego dochodu. Poza mieszkańcem domu zobowiązani są w drugiej kolejności małżonek, zstępni i wstępni, w sytuacji gdy ich dochód na osobę przekracza 300 % kryterium dochodowego (tj. 2 103,00 zł przypadku osoby samotnej i 1 584,00 zł na osobę w rodzinie). Opłaty osób zobowiązanych w roku 2018 r. stanowią kwotę 88 103,57 zł. Jeżeli opłaty wnoszone przez rodzinę i osobę kierowaną nie pokrywają pełnych kosztów utrzymania w dps, różnicę pokrywa gmina. Najczęściej osobami kierowanymi do domów pomocy społecznej są osoby samotne, mające niskie świadczenia emerytalne lub rentowe, stąd duży ciężar tych opłat spoczywa na gminie.

Biorąc pod uwagę wszystkie DPS-y, do których byli kierowani mieszkańcy naszego miasta, średni koszt pobytu w DPS wynosił odpowiednio:

- w 2017 roku - 3 164,14 zł,
- w 2018 roku - 3 305,77 zł (wzrost o 141,63 zł),
- w 2019 roku - 3 514,34 zł (wzrost o 208,57 zł).

## 5. Praca socjalna

Praca socjalna jest działalnością zawodową mającą na celu pomoc osobom i rodzinom we wzmocnieniu lub odzyskaniu zdolności do funkcjonowania w społeczeństwie poprzez pełnienie odpowiedzialnych ról społecznych oraz tworzenie warunków sprzyjających temu celowi.

Praca socjalna świadczona jest w wielu aspektach i uzależniona od powodów korzystania z pomocy społecznej. Pracownicy socjalni wspierają, pomagają osobom w rozwiązywaniu problemów i trudnych sytuacji życiowych, motywują osoby uzależnione do podjęcia leczenia, aktywizują osoby

bezrobotne, wspierają osoby bezdomne w celu wyjścia z bezdomności, pomagają w załatwianiu spraw urzędowych, kierują do innych specjalistów i instytucji udzielających wsparcia.

W celu przezwyciężenia trudnej sytuacji życiowej i przeciwdziałaniu wykluczeniu społecznemu pracownik socjalny podpisuje z rodziną lub osobą **kontrakt socjalny**, będący pisemną umową zawartą z osobą ubiegającą się o pomoc, określającą uprawnienia i zobowiązania stron umowy, w ramach wspólnie podejmowanych działań zmierzających do przezwyciężenia trudnej sytuacji życiowej osoby lub rodziny. Kontrakt ma mobilizować osobę korzystającą ze świadczeń pomocy społecznej do podjęcia aktywności społecznej, zawodowej czy edukacyjnej. W 2019 roku 106 osób zostało objętych kontraktami socjalnymi, a w roku poprzednim 2018 - 90 osób.

W celu wsparcia osób korzystających z pomocy społecznej, Miejski Ośrodek Pomocy Społecznej współpracuje z wieloma instytucjami i uczestniczy w wielu akcjach organizowanych na rzecz klientów Ośrodka, np.:

- W ramach akcji „Energetyczny Tornister z PGE w 2018r” zorganizowanej przez spółkę PGE Górnictwo i Energetyka Konwencjonalna SA w Bełchatowie, Miejski Ośrodek Pomocy Społecznej w Bełchatowie wytypował do odbioru tornistrów 17 dziewczynek i 12 chłopców uczniów szkół podstawowych. Tornistry zostały wręczone dzieciom w sierpniu 2019r. w Świetlicy Socjoterapeutycznej „Ster” przy ulicy Okrzei 1 w obecności przedstawicieli PGE, Urzędu Miasta oraz MOPS.
- Do pomocy w akcji „Szlachetna Paczka”, organizowanej przez Stowarzyszenie Wiosna, Miejski Ośrodek Pomocy Społecznej wytypował 24 osoby.
- Pomoc w postaci paczek świątecznych zorganizowała Parafia Świętego Stanisława Biskupa Męczennika w Bełchatowie. Paczki świąteczne otrzymało 10 osób.
- „Pomóż Świętemu Mikołajowi” akcja zorganizowana przez Przedszkole Samorządowe Nr 1 „Pod Topolą” w Bełchatowie, polegała na zbiorce artykułów najbardziej potrzebnych dla klientów MOPS, takich jak: pościelenie, kosmetyki i chemia, pampersy, ubranka oraz zabawki dla dzieci. Artykuły trafiły do 21 rodzin korzystających z pomocy Zespołu Asysty Rodzinnej.

W 2019 roku Miejski Ośrodek Pomocy Społecznej realizował następujące projekty socjalne:

- „Senior zna, potrafi, reaguje” skierowany do 15 osób w wieku 60+ korzystających z pomocy tutejszego ośrodka. Nasze działania miały na celu nabycie umiejętności rozpoznawania zagrożeń przez seniorów, adekwatnego reagowania w sytuacjach zagrożenia zdrowia i życia seniora, wsparcie w zakresie zdrowia somatycznego seniorów oraz radzenia sobie z trudnościami wynikającymi z dysfunkcji zdrowotnych. Zorganizowano spotkania tematyczne. Pierwsze z nich, przeprowadziła rehabilitantka Miejskiego Ośrodka Pomocy Społecznej. Prelegentka omówiła zagadnienia związane ze zdrowym stylem życia, zagrożeniami zdrowotnymi oraz aktywnością fizyczną osób starszych. Następnie zademonstrowała ćwiczenia, które można wykonać samodzielnie, aby podtrzymać sprawność własnego organizmu i zminimalizować dolegliwości bólowe związane z przeciążeniem stawów. Drugie spotkanie przeprowadziły pielęgniarki środowiskowe. Seniorzy zostali zapoznani z tematem funkcjonowania służby zdrowia oraz świadczeniami przysługującymi pacjentom m.in. wizyta domowa lekarza POZ, pobyt w Zakładzie Opiekuńczo - Leczniczym, możliwość skorzystania z domowego hospicjum. Prelegentki przekazały także seniorom „Karty Życia” wyjaśniając sposób ich uzupełniania i przechowywania, aby miały do nich dostęp służby ratownicze. Kolejne spotkanie zostało przeprowadzone prawnika zatrudnionego w Miejskim Ośrodku Pomocy Społecznej w Bełchatowie. Seniorzy zostali zapoznani z tematyką praw i przywilejów, jakie przysługują osobom starszym. Zagadnienia dotyczyły również konsekwencji, jakie ponoszą osoby podpisujące umowy konsumenckie, a także zagrożeń, jakie się z tym wiążą (oszustwa, wysoko oprocentowane kredyty). Seniorzy byli zainteresowani tematyką dotyczącą sposobów, jakimi posługują się oszuści, aby dokonać skutecznej kradzieży. Ostatnią prelekcję przeprowadzili pracownicy Komendy Powiatowej Policji w Bełchatowie. Seniorzy mieli możliwość zapoznania się z tematyką oszustw, kradzieży, włamań i sposobów ich zapobiegania, a także radzenia sobie w powyższych sytuacjach. Podkreślono, że w każdej sytuacji należy w pierwszej kolejności zadbać o własne bezpieczeństwo i zachować daleko

idącą ostrożność w kontakcie z osobami obcymi. Na zakończenie cyklu spotkań uczestnikom zostały wręczone upominki.

- „Aktywni Razem” to projekt pokazujący rodzicom jak i ich dzieciom, że wspólnie spędzony czas na świeżym powietrzu jest alternatywą dla komputera i telefonu, jest również okazją do wyrażania swoich uczuć i potrzeb, a przede wszystkim słuchania siebie nawzajem. Projekt adresowany był do 14 rodzin, które chciały poprzez wspólnie spędzony wolny czas poprawić relacje w rodzinie, a ponadto spędzając dzień z innymi rodzinami nawiązać nowe znajomości. Projekt socjalny opierał się o zasoby własne realizatorów projektu, a także ze środków pozyskanych od partnerów. Projekt był realizowany w II etapach, tj. w ramach I etapu odbyło się spotkanie z rodzicami i dziećmi, które poświęcone było edukacji, profilaktyce bezpieczeństwa i wzajemnych relacji a spotkanie zostały zaproszone funkcjonariuszki KPP Bełchatów z zespołu ds. nieletnich. Uczestnicy spotkania zostali podzieleni na dwie grupy wiekowe. Młodszy uczestnicy rozmawiali z policjantką na temat bezpieczeństwa podczas zbliżających się wakacji. Dzieci przypomniły sobie także zasady ruchu drogowego, oraz jak zachować się w kontakcie z osobą nieznaną czy też niebezpiecznym zwierzęciem. Dorośli rozmawiali na temat zagrożeń, na jakie narażone są dzieci. Omówione zostały dostępne na rynku środki odurzające, sposoby ich dystrybucji i oznaki zażywania narkotyków. Terapeuta Rodzinny informował o znaczeniu więzi rodzinnych i potrzebie ich pielęgnacji. Podczas II etapu odbył się wyjazd plenerowy uczestników projektu, gdzie rodziny spędziły wolny czas przy zorganizowanym ognisku, a także podczas gier i zabaw na świeżym powietrzu. Na zakończenie projektu wręczono upominki ufundowane przez partnerów.
- W roku 2018 i 2019 Miejski Ośrodek Pomocy Społecznej realizował projekt „Nasz nowy dom” wspólnie z pracownikami spółki WOD-KAN, gronem pedagogicznym oraz uczniami Centrum Kształcenia Praktycznego w Bełchatowie w celu wsparcia rodziny potrzebującej pomocy w zakresie remontu, wyposażenia i uporządkowania posesji. Udało się w całości wyremontować kuchnię, wyposażyć w niezbędne sprzęty, meble a także uporządkowano łazienkę i podwórko. Dzięki darczyńcom rodzina otrzymała nową lodówkę, kuchenkę gazową i piecyk gazowy. Ponadto zostały zorganizowane paczki żywnościowe i odzieżowe oraz środki czystości, pościel. W działania włączyły się również inne instytucje i osoby prywatne.

## 5.1 Przeciwdziałanie przemocy

Wystąpienie przemocy w rodzinie jest jedną z przestępstw korzystania ze świadczeń pomocy społecznej. Ośrodek jednak obok katalogu świadczeń udzielanych rodzinom dotkniętym przemocą na podstawie ustawy o pomocy społecznej realizuje również zadania ustawy o przeciwdziałaniu przemocy w rodzinie.

W związku ze zwiększającą się liczbą wszczynanych procedur „Niebieskie Karty”, które wptywają do Miejskiego Ośrodka Pomocy Społecznej w Bełchatowie działa Zespół ds. przeciwdziałania przemocy. Pracownicy Zespołu zajmują się administracyjną stroną procedury „Niebieskie Karty” oraz pracują z rodzinami dotkniętymi przemocą.

Działania Zespołu obejmują, w szczególności:

- koordynowanie działań z zakresu procedury Niebieskie Karty, w tym ustalanie terminów spotkań grup roboczych,
- prowadzenie obszernej dokumentacji związanej z pracami zespołu oraz grup roboczych:
  - prowadzenie korespondencji, tj. wysyłanie wniosków o oddelegowanie członków grup roboczych, wezwań dla osób podejrzanych o stosowanie przemocy, zaproszeń dla osób, co do których istnieje podejrzenie, że są dotknięte przemocą, zaświadczeń, pism do różnych instytucji,
- wypełnianie formularzy „Niebieskich Kart C i D”, sporządzanie indywidualnych planów pomocy, notatek służbowych, protokołów posiedzeń i zakończenia procedury,



- przesyłanie kserokopii dokumentacji z procedury „Niebieskie Karty” w sytuacji prowadzenia postępowań przez Policję, prokuraturę i sąd,
- sporządzanie sprawozdań, analiz zjawiska przemocy w oparciu o dane zawarte w formularzach „Niebieskie Karty” i zebraną dokumentację,
- koordynowanie przyjęć psychologów,
- organizację szkoleń i superwizji dla pracowników MOPS.

W 2019 roku aktywnych było 198 procedur „Niebieskie Karty”, łącznie w 143 rodzinach, w tym:  
 - 52 procedury wszczęte w 2018 roku w 40 rodzinach,  
 - 146 procedur prowadzonych w 114 rodzinach w 2019 roku.

W porównaniu do roku 2018, w którym wpłynęły 112 „Niebieskie Karty”, nastąpił wzrost o 34 wszczęte procedury tj. o 30 %, a liczba rodzin zwiększyła się o 19, z 95 do 114, tj. o 20%.

W celu rozwiązywania problemów związanych z wystąpieniem przemocy w rodzinie, w indywidualnych przypadkach zostało powołanych 107 grup roboczych, odbyło się 347 spotkań grup roboczych.

Członkowie grup roboczych wobec osób, co do których istniało podejrzenie, że są dotknięte przemocą podejmowali następujące działania:

- udzielali kompleksowych informacji o możliwych systemach wsparcia instytucji i organizacji środowiska lokalnego udzielających pomocy w przedmiotowej sprawie (psychologicznej, prawnej, socjalnej),
- przeprowadzali rozmowy edukacyjne mające na celu podniesienie świadomości w zakresie rozpoznawania i przeciwdziałania przemocy w rodzinie,
- kierowali do Zespołu Poradnictwa Specjalistycznego MOPS, Poradni Życia Rodzinnego, Poradni Psychologiczno-Pedagogicznej, Punktu Konsultacyjnego działającego przy Parafii Narodzenia NMP, Ośrodka Pomocy Osobom Pokrzywdzonym Prześstępstwem i Świadkom Prześstępstw z siedzibą w Domu Parafialnym Parafii NMP Matki Kościoła i Św. Barbary ,
- przekazywali materiały informacyjno - edukacyjne,
- motywowali do udziału w spotkaniach grupy wsparcia dla osób doznających przemocy - w spotkaniach grupy wsparcia „Azymut” uczestniczyło 20 kobiet,
- monitorowali sytuację poprzez wizyty pracownika socjalnego, koordynatora grupy roboczej i dzielnicowego w środowisku rodziny, sprawdzając stan bezpieczeństwa,
- informowali o możliwościach i instytucjach oferujących pomoc dzieciom.

Osoby, co do których istniało podejrzenie, że stosowały przemoc w rodzinie, były:

- edukowane na temat przemocy, psychologicznych i prawnych konsekwencji krzywdzenia swoich bliskich, wskazywano im różne możliwości pomocy,
- motywowane do udziału w oddziaływaniach korekcyjno-edukacyjnych - 45 osób; w 2019 r. w takich spotkaniach wzięło udział łącznie 18 osób, w tym 14 zostało skierowanych przez grupę roboczą, 4 przez sąd ( 5 osób ukończyło, 1 osoba przerwała, 18 osób brało udział w spotkaniach indywidualnych)
- motywowane do poddania się leczeniu odwykowemu, kierowane do Miejskiej Komisji Rozwiązywania Problemów Alkoholowych ( w 13 przypadkach rodzina osoby stosującej przemoc wystąpiła do Miejskiej Komisji Rozwiązywania Problemów Alkoholowych w trakcie trwania procedur, w 21 przypadkach zgłosiła grupa robocza), 5 osób ukończyło leczenie odwykowe,
- kierowane do specjalistów w Zespole Poradnictwa Specjalistycznego w MOPS: prawnika, psychologa, specjalisty terapii uzależnień oraz terapeuty rodzinnego, mediatora,
- zgłaszane do organów ścigania zawiadomienia o podejrzeniu popełnienia przestępstwa - 8 przypadków

Dzieci z rodzin, w których zdiagnozowano problem przemocy i prowadzono procedurę „Niebieskie Karty”, były objęte pomocą pedagogów i psychologów szkolnych, Poradni Psychologiczno - Pedagogicznej, psychologów w Zespole Poradnictwa Specjalistycznego, psychologów w Zespole ds. Przeciwdziałania Przemocy, Poradni Zdrowia Psychicznego dla Dzieci i Młodzieży, Kliniki Psychiatrii Młodzieżowej w Łodzi. Dzieciom pochodzącym z rodzin dysfunkcyjnych, w szczególności z rodzin niepełnych i wielodzietnych, z powodu bezradności w sprawach opiekuńczo-wychowawczych i prowadzenia gospodarstwa domowego oraz ze względu na alkoholizm, narkomanię i przemoc w rodzinie, udzielana była pomoc w dwóch świetlicach prowadzonych przez MOPS - socjoterapeutycznej „Ster” i środowiskowej „Promyk”. 6 dzieci z 4 rodzin było objętych wsparciem

ww. placówek. 8 rodzinom, w których wychowuje się 19 dzieci, przydzielony został asystent rodziny. Wobec 28 rodzin, w których wychowuje się 50 dzieci, został złożony przez członków grup roboczych w Wydziale Rodzinnym i Nieletnich Sądu Rejonowego, wniosek o wgląd w sytuację dzieci w rodzinie, wobec 6 dzieci w 2018 r. Zwiększyła się znacznie liczba wniosków o wgląd w sytuację dzieci w rodzinie z powodu wielokrotnego występowania przemocy udokumentowanego ponownym wypełnieniem formularza „Niebieska Karta - A” w poszczególnych rodzinach oraz liczba „Niebieskich Kart - A”, gdzie przemoc zgłaszały same dzieci pedagogom szkolnym.

W 2019 r. w 142 przypadkach procedura „Niebieskie Karty” została zakończona (dotyczyła procedur z 2018 i 2019 roku), w tym:

- w 135 przypadkach wobec stwierdzenia ustania przemocy w rodzinie i uzasadnionego przypuszczenia o zaprzestaniu dalszego jej stosowania oraz po zrealizowaniu indywidualnego planu pomocy,
- w 7 przypadkach zakończenie nastąpiło w związku z brakiem zasadności podejmowania działań: 5 z powodu konfliktów około rozwodowych, 1 zaburzeń psychicznych osoby zgłaszającej, 1 kłótni pomiędzy rodzeństwem.

Pracownicy Zespołu podejmują również działania interwencyjne poza procedurą „Niebieskie Karty”, po zgłoszeniu ewentualnej możliwości wystąpienia przemocy wobec mieszkańców miasta. Reagują na wpływające do MOPS zgłoszenia, anonimowe informacje, prowadzą rozeznania środowisk, rodzin. Działania zmierzające do udzielenia pomocy są podejmowane adekwatnie do rozeznanej sytuacji. Duże znaczenie ma tutaj bieżąca współpraca pracowników Zespołu z dzielnicowymi Komendy Powiatowej Policji, kuratorami sądowymi Sądu Rejonowego w Bełchatowie oraz pedagogami szkolnymi bełchatowskich szkół.

Prowadzone dotychczas działania informacyjno - edukacyjne przynoszą oczekiwane efekty, gdyż przyczyniają się do wzrostu świadomości społecznej, co przekłada się na zgłaszanie tego zjawiska i szukanie pomocy przez osoby doświadczające przemocy, jak również ich otoczenie.

## 5.2 Przeciwdziałanie bezdomności i wykluczeniu społecznemu

W Miejskim Ośrodku Pomocy Społecznej w Bełchatowie został powołany w czerwcu 2017 r. Zespół ds. bezdomności i integracji społecznej. Do głównych zadań pracowników zespołu należy:

- rozeznanie i diagnozowanie potrzeb mieszkańców, w szczególności osób bezdomnych oraz uczestników Środowiskowego Domu Samopomocy,
- prowadzenie działań z zakresu aktywnej integracji zawodowej, społecznej, edukacyjnej i zdrowotnej wobec osób zagrożonych wykluczeniem społecznym,
- prowadzenie pracy socjalnej mającej na celu pomoc osobom i rodzinom we wzmacnianiu lub odzyskiwaniu zdolności do funkcjonowania w społeczeństwie,
- podejmowanie współpracy z organizacjami pozarządowymi i innymi podmiotami, instytucjami, ośrodkami wsparcia całodobowego i dziennego organizującymi wsparcie dla osób bezdomnych, niepełnosprawnych, chorych psychicznie, zagrożonych wykluczeniem społecznym,
- przygotowywanie projektów socjalnych oraz innych programów na rzecz osób bezdomnych,
- analiza poziomu usług świadczonych osobom bezdomnym przebywającym w placówkach.

Pod opieką pracowników socjalnych zespołu znajdują się osoby niepełnosprawne będące uczestnikami Środowiskowego Domu Samopomocy oraz osoby bezdomne przebywające w Schronisku Miejskim.

W 2019 roku zawarto z osobami bezdomnymi 40 kontraktów socjalnych, wydano 75 decyzji administracyjnych (dla 45 osób) na udzielenie schronienia oraz 98 decyzji administracyjnych na positek (dla 38 osób).

Pracownicy Zespołu w okresie zimowym we współpracy z funkcjonariuszami Policji i Straży Miejskiej monitorują miejsca, w których mogą przebywać osoby bezdomne i motywują do skorzystania z pomocy oferowanej przez Schronisko i Jadalnię.

Pracownicy Zespołu ds. bezdomności i integracji społecznej zrealizowali projekt socjalny „Ocalić od zapomnienia”. Projekt realizowany jest od 2017 roku przy współpracy Centrum Kształcenia Praktycznego w Bełchatowie, Ośrodka Interwencyjno - Socjalizacyjnego w Bełchatowie oraz Stowarzyszenia MONAR - Schroniska dla Osób Bezdomnych MARKOT w Bełchatowie. Materiał potrzebny do realizacji projektu pozyskano dzięki wsparciu lokalnych przedsiębiorców.

Projekt zakładał uporządkowanie i renowację grobów osób samotnych i bezdomnych, których pochówkiem na przestrzeni lat zajmował się Miejski Ośrodek Pomocy Społecznej w Bełchatowie. Pracownicy tutejszego Ośrodka nieodpłatnie pozyskali od lokalnych firm materiały i znicze. Stroną praktyczną zajmowali się uczniowie CKP, którzy przy udziale mieszkańców Stowarzyszenia MONAR - Schroniska dla Osób Bezdomnych MARKOT w Bełchatowie zajęli się odrestaurowaniem i zamontowaniem nowych nagrobków. Ponadto wychowankowie Ośrodka Interwencyjno - Socjalizacyjnego w Dniu Wszystkich Świętych zapalili znicze i zadbali o porządek.

W ramach projektu „Nowe życie bez barier” rozpoczęto akcję pomocy osobie potrzebującej wsparcia w zakresie remontu a przede wszystkim dostosowania mieszkania do potrzeb osoby niepełnosprawnej. Pomimo uzyskania niezbędnych środków i materiałów, nie udało się zakończyć projektu ponieważ beneficjent zmarł.

Bełchatów to jedno z wielu miast, które wspólnie z miejską spółką PEC włączyło się w ogólnopolską akcję „Wymiana ciepła”, a jeden z punktów wymiany znajdował się w budynku Miejskiego Ośrodka Pomocy Społecznej (ul. Dąbrowskiego 2). Zespół ds. bezdomności i integracji społecznej ze strony MOPS koordynował akcję, która polegała na przyjmowaniu niepotrzebnych ciepłych ubrań i przekazywaniu ich potrzebującym. W okresie zimowym w kilku miejscach Bełchatowa postawiono specjalne wieszaki, na których mieszkańcy Bełchatowa zostawiali odzież. Idea akcji jest bardzo prosta. Każdy, kto ma zbędne zimowe ubrania może je powiesić na specjalnych wieszakach, czyli w tak zwanych punktach wymiany ciepła. Z kolei osoby, które potrzebują ciepłej odzieży, bez skrępowania, mogą ją sobie stamtąd zabrać. W punktach wymiany ciepła można zostawiać kurtki, swetry, polary, szaliki, czapki, rękawiczki i koce, czyli wszystko to co potrzebne jest w mroźne dni.

### III. WSPIERANIE RODZINY

#### 1. Asystent rodziny

**Asystenci rodziny** obejmują wsparciem rodziny przeżywające trudności w wypełnianiu funkcji opiekuńczo-wychowawczej oraz rodziny biologiczne dzieci umieszczonych w pieczy zastępczej. Asystent wspiera rodzinę, aby w przyszłości samodzielnie potrafiła pokonywać trudności życiowe, zwłaszcza dotyczące opieki i wychowania dzieci oraz zapewniła poczucie bezpieczeństwa i warunki prawidłowego rozwoju dziecka. Asystent rodziny towarzyszy rodzicom we wprowadzeniu zmian w swoim myśleniu, zachowaniu oraz otoczeniu, koniecznych do tego, aby środowisko rodzinne sprzyjało bezpieczeństwu i prawidłowemu rozwojowi dzieci.

Praca asystenta jest zindywidualizowana, dostosowana do potrzeb danej rodziny i polega w szczególności na: wzmocnieniu kompetencji poszczególnych członków rodziny, wzbudzaniu wiary we własne możliwości, motywowaniu do podejmowania działań, uznawanych do tej pory za niemożliwe, pokazuje i doradza jak wykonywać obowiązki domowe, gospodarować budżetem. Asystent rodziny wykonuje pracę zarówno w miejscu zamieszkania jak i poza nim. Ma przez to możliwość dogłębnego poznania i zdiagnozowania przyczyn trudnej sytuacji i źródeł problemów w rodzinie. Asystent pracuje w zadaniowym systemie czasu pracy, co pozwala na dostosowanie się do rytmu życia rodziny i jej realnych potrzeb.

W 2019 r. asystą było objętych 40 rodzin, w których przebywało 74 dzieci. Trzej asystenci zatrudnieni w pełnym wymiarze czasu pracy mieli pod swoją opieką średnio 13 rodzin. Pięć rodzin zostało zobowiązanych do współpracy przez Sąd, natomiast 35 rodzin zostało objętych asystentem rodziny na wniosek pracowników socjalnych.

#### Okres współpracy z rodzinami objętymi opieką asystenta rodziny

L p.	Okres współpracy	Liczba rodzin	
		2018	Rok 2019
1.	do 3 miesięcy włącznie	2	7
2.	od 4 miesięcy do 1 roku	17	22
3.	powyżej 1 roku	16	11
<b>Przeciętny czas pracy asystenta z rodziną</b>		<b>16</b>	<b>13</b>

Liczba rodzin, z którymi została zakończona współpraca w 2018 i 2019r.

Lp.	Powód zakończonej współpracy	Liczba rodzin	
		Rok 2018	Rok 2019
1.	Osiągnięcie założonych celów	8	8
2.	Zakończenie współpracy przez rodziny	4	7
3.	Zmiana miejsca zamieszkania	2	2
4.	Brak efektów współpracy (odebranie dziecka)	1	1
Łącznie:		15	18

W ramach zadania „Program asystent rodziny i koordynator rodzinnej pieczy zastępczej na rok 2019” MOPS otrzymał dofinansowanie do wynagrodzeń asystentów rodziny z budżetu państwa na kwotę 51 550,00 zł. Zadanie realizowane było od 01 stycznia 2019 r. do 31 grudnia 2019 r. na podstawie umowy o wsparcie zadania publicznego zawartej między Łódzkim Urzędem Wojewódzkim w Łodzi a Miastem Bełchatów, którego realizatorem był Miejski Ośrodek Pomocy Społecznej.

W 2019 roku zwiększyła się liczba rodzin objętych wsparciem asystenta, natomiast liczba dzieci, które przebywają w pieczy zastępczej i ich pobyt jest współfinansowany przez MOPS nieznacznie zmalała.

## 2. Terapeuta rodzinny

W Miejskim Ośrodku Pomocy Społecznej udzielane jest wsparcie terapeuty rodzinnego. Spotkania z terapeutą mają na celu pomoc osobom i rodziną w pokonywaniu problemów związanych z funkcjonowaniem rodzin, w tym problemów wychowawczych w rodzinach naturalnych i zastępczych, problemów związanych z opieką nad osobą niepełnosprawną oraz prowadzeniu terapii rodzinnej w nurcie psychologii systemowej. Spotkania z terapeuta mogą odbywać się w następujących formach:

- konsultacji,
- terapii rodzinnej,
- terapii pary,
- interwencji kryzysowej,
- negocjacji rozwodowych,
- psychoterapii indywidualnych,
- mediacji.

W spotkaniach z terapeutą powinni uczestniczyć wszyscy członkowie rodziny i dążyć do odnalezienia źródła kryzysu oraz sposobów na jego pokonanie.

W 2019 roku 243 osoby skorzystały ze wsparcia terapeuty rodzinnego, w tym 156 osób dorosłych i 87 dzieci.

### Liczba porad terapeuty rodzinnego

Lp.	Rodzaj udzielonego wsparcia	Liczba porad	
		2018	2019
1.	konsultacje dla mieszkańców Bełchatowa	220	191
2.	spotkania terapeutyczne	536	633
3.	spotkania kontrolne	20	16
4.	konsultacje udzielone pracownikom w sprawach klientów	188	153
Łącznie:		964	993

### 3. Piecza zastępcza

Miejski Ośrodek Pomocy Społecznej w Belchatowie współfinansuje pobyt dzieci, które przebywają w pieczy zastępczej.

#### Liczba dzieci, które przebywają w pieczy zastępczej

Lp.	Miejsce pobytu dzieci	Liczba dzieci	
		Rok 2018	Rok 2019
1.	w rodzinie zastępczej pełniącej funkcję pogotowia rodzinnego	8	5
2.	w rodzinie zastępczej spokrewnionej	36	40
3.	w rodzinie zastępczej niezawodowej	5	3
4.	w ośrodku interwencyjno - socjalizacyjnym (OIS)	7	4
5.	w domu dziecka	5	6
6.	Interwencyjny ośrodek preadopcyjny (IOP)	1	1
7.	w zakładzie leczniczo - opiekuńczym	3	3
<b>Łącznie:</b>		<b>65</b>	<b>62</b>

#### Wysokość kosztów pobytu dzieci w pieczy zastępczej, współfinansowanych przez MOPS

Lp.	Miejsce pobytu dzieci	Kwota	
		Rok 2018	Rok 2019
1.	Pogotowie rodzinne	5 753,76	6 472,63
2.	Placówka opiekuńczo - wychowawcza (OIS)	111 454,36	109 847,43
3.	Rodzina zastępcza spokrewniona	115 779,42	125 825,51
4.	Rodzina zastępcza niezawodowa	22 069,89	20 046,30
5.	Dom dziecka	117 355,23	96 842,07
6.	Zakład leczniczo - opiekuńczy	36 894,00	39 178,80
7.	Wynagrodzenie dla rodzin zastępczych	9 240,83	13 407,64
8.	Wynagrodzenie dla osoby do pomocy	548,65	0,00
9.	Dodatek na utrzymanie dziecka niepełnosprawnego	4 176,67	6 634,27
10.	Interwencyjny ośrodek preadopcyjny (IOP)	3 544,53	2 474,89
11.	Jednorazowa pomoc dla rodziny zastępczej	0,00	1 900,00
12.	Rodzina zastępcza zawodowa	0,00	1 303,12
13.	Koszty związane z utrzymaniem domu	0,00	761,96
<b>Łącznie:</b>		<b>426 817,34</b>	<b>424 694,62</b>

Zgodnie z ustawą o wspieraniu rodziny i systemie pieczy zastępczej w przypadku umieszczenia dziecka w pieczy zastępczej gmina właściwa ze względu na miejsce zamieszkania dziecka ponosi wydatki w wysokości:

- 10 % w pierwszym roku pobytu dziecka w pieczy zastępczej;
- 30 % w drugim roku pobytu dziecka w pieczy zastępczej;
- 50 % w trzecim i następnych latach pobytu dziecka w pieczy zastępczej.

### 4. Świetlice „Ster” i „Promyk”

W listopadzie 2018 r. Ośrodek Pomocy Dzieciom i Rodzinie działający w strukturach Miejskiego Ośrodka Pomocy Społecznej uległ przekształceniu w dwie niezależne świetlice, zapewniające pomoc dzieciom, wywodzącym się ze środowisk zagrożonych wykluczeniem społecznym.

- Świetlica Socjoterapeutyczna „Ster”, ul. Okrzei 1a



- Świetlica Środowiskowa „Promyk”, ul. Żeromskiego 2



Świetlice są placówkami wsparcia dziennego, w ramach których realizowane są zajęcia dydaktyczne, wychowawcze, profilaktyczne, kulturalno-oświatowe i prozdrowotne oraz zapewnia wyżywienie uczestnikom zajęć. Ponadto wychowawcy zatrudnieni w Świetlicy Socjoterapeutycznej „Ster” świadczyli pomoc w prowadzeniu grupy wsparcia dla ofiar przemocy domowej poprzez sprawowanie opieki nad dziećmi jej uczestników. Od stycznia do grudnia 2019r. z pobytu w dwóch świetlicach skorzystało łącznie 88 dzieci w wieku od 6 do 16 lat.

W roku 2019 w świetlicy „Ster” ze środków Miejskiego Programu Profilaktyki i Rozwiązywania Problemów Alkoholowych realizowano następujące zadania:  
 „Mogę więcej”.  
 „Półkolonie letnie”.

Zadanie „Mogę więcej” realizowane było w Świetlicy socjoterapeutycznej „STER” w okresie od marca do grudnia 2019 roku. Uczestnikami zadania było 56 dzieci i młodzieży z rodzin dysfunkcyjnych zagrożonych problemem niedostosowania społecznego, w których występowały deficyty w opiece i wychowaniu, w sposobie wyrażania uczuć, emocji. W ramach tego zadania realizowano diagnostykę i terapię psychologiczną, diagnostykę i terapię pedagogiczną, diagnostykę i terapię logopedyczną, zajęcia rekreacyjno-sportowe, zajęcia z muzykoterapią, zajęcia z instruktorem Bocci.

W ramach zadania „Półkolonie letnie” w Świetlicy „STER” w lipcu 2019 roku zorganizowano dwa turnusy półkolonii letnich dla 80 dzieci w wieku od 6 do 16 lat mieszkających w Bełchatowie. Celem wypoczynku było promowanie zdrowego stylu życia, przeciwdziałanie uzależnieniom, podnoszenie sprawności fizycznej, kształtowanie właściwych postaw społecznych, rozwijanie zainteresowań turystyką i krajoznawstwem. Aby wypoczynek dzieci był bezpieczny funkcjonariusze KPP w Bełchatowie przeprowadzili pogadankę profilaktyczną „Bezpieczne wakacje”. Dzieci utrwaliły sobie zasady zachowania podczas wycieczek pieszych i autokarowych. Następnie uczestniczyły w zajęciach - „Pierwsza pomoc w nagłych wypadkach”, które przeprowadziło Stowarzyszenie Centrum Kwalifikowanej Pierwszej Pomocy. Dzieci brały udział w zajęciach edukacyjno-rozwojowych w Muzeum Regionalnym w Bełchatowie i Piotrkowie Trybunalskim, MC1 w Łodzi, Mediatece w Piotrkowie Trybunalskim. Dzieci zwiedziły Kopalnię Węgla Brunatnego w Bełchatowie i trasę turystyczną Konewka w Tomaszowie Mazowieckim. Dzieci odwiedziły szkółkę leśną „Borowiny” i korzystały z atrakcji kompleksu Góry Kamieńsk. Chodziły do kina: Kultura i Helios w Bełchatowie, korzystały z basenów Wodnik Stok, PCS w Bełchatowie raz Solpark w Kleszczowie. Dzieci korzystały

również z kręgielni w Hotelu Sport w Bełchatowie. Dzieci zwiedziły Groty Nagórzyckie wraz ze Skansenem Rzeki Pilicy w Tomaszowie Mazowieckim.

W Świetlicy środowiskowej „PROMYK” w ramach zadania „Półkolonie letnie” w sierpniu 2019 roku zorganizowano turnus zajęć wakacyjnych dla 30 dzieci w wieku od 6 do 16 lat mieszkających w Bełchatowie. Celem wypoczynku było promowanie zdrowego trybu życia, przeciwdziałanie uzależnieniom, podnoszenie sprawności fizycznej, kształtowanie właściwych postaw społecznych, rozwijanie zainteresowań turystyką i krajoznawstwem. Aby wypoczynek dzieci był bezpieczny funkcjonariusze KPP w Bełchatowie przeprowadzili pogadankę profilaktyczną „Bezpieczne wakacje”. Dzieci utrwaliły sobie zasady zachowania podczas wycieczek pieszych i autokarowych. Podczas wakacji zorganizowano wycieczki autokarowe do Ośrodka Sportu i Rekreacji Słok, Góra Kamieńsk, do Solparku w Kleszczowie i Parku Trampolin Cosmopark w Postękalicach. Dzieci odbyły wycieczki do Inowłódza i Konewki, gdzie zwiedziły odpowiednio zamek i bunkier. Zorganizowano również zajęcia sportowo-rekreacyjne w kręgielni Sport Hotelu w Bełchatowie, w strzelnicy Iglica w Bełchatowie oraz w klubie Fitness and Dance. Dzieci chodziły również na seanse kinowe do kina Helios w Bełchatowie. Zorganizowano również szereg imprez na miejskich placach zabaw i wycieczek po Bełchatowie i okolicach.

W wakacje, w miesiącach w których nie organizowano półkolonii i zajęć wakacyjnych, odbywały się zajęcia świetlicowe dla dzieci.

Świetlica „Promyk” zorganizowała również zajęcia profilaktyczno-rozwojowe dla dzieci w okresie ferii zimowych. Ponadto dzieci korzystały z basenu i lodowiska w PCS w Bełchatowie, miały zajęcia w strzelnicy Iglica i Muzeum Regionalnym w Bełchatowie, chodziły na seanse kinowe do Kina Kultura w Bełchatowie. Odbyły się również zajęcia z ceramiki i relaksacyjne w „Sali doświadczenia świata” w ŚDS „Koniczynka” w Bełchatowie.

W obu świetlicach w ciągu roku organizowano imprezy okolicznościowe z okazji: Dnia Babci i Dziadka, Walentynek, Dnia Wiosny, Świąt Wielkanocnych - „Śniadanie Wielkanocne”, Dnia Matki, Dnia Dziecka, Dnia Ojca, Dnia Seniora, Andrzejek, Choinki, Wigilii - „Kolacja Wigilijna”.

W 2019r. obie świetlice zapewniały uczestnikom zajęć wyżywienie. Wydano łącznie 11 784 posiłków (drugie śniadanie, obiad, podwieczorek), w tym: 4 706 posiłków sfinansowanych z funduszu Miejskiego Programu Profilaktyki i Rozwiązywania Problemów Alkoholowych

## 5. Realizacja Miejskiego Programu Profilaktyki i Rozwiązywania Problemów Alkoholowych

W celu rozwiązania problemów klientów Ośrodka, bardzo często niezbędne jest wsparcie specjalistów. W związku z powyższym Miejski Ośrodek Pomocy Społecznej w Bełchatowie w ramach środków z Miejskiego Programu Profilaktyki i Rozwiązywania Problemów Alkoholowych realizował cztery zadania:

1. „Zespół Poradnictwa Specjalistycznego”,
2. „Przeciwdziałanie przemocy w rodzinie”,
3. „Wsparcie dla rodzin w kryzysie”,
4. „Lepszy Start”,
5. „Mogę więcej” na Świetlicy Socjoterapeutycznej „Ster”,
6. Świetlica Środowiskowa „Promyk”,
7. Półkolonie „Ster”,
8. Półkolonie „Promyk”.

Zespół Poradnictwa Specjalistycznego ma na celu skuteczną i profesjonalną pomoc prawną, psychologiczną oraz w zakresie uzależnień osobom z terenu miasta Bełchatowa. Poradnictwo to jest bezpłatne i anonimowe.

**Liczba udzielonych porad w 2019 roku.**

	Prawnik	Psycholog	Terapeuta uzależnień
Ilość udzielonych porad	300	296	92
Łącznie	688		

W ramach zadania **Przeciwdziałania przemocy w rodzinie** udzielano porad i konsultacji psychologicznych przez dwóch psychologów oraz prowadzono grupę radzenia sobie z przemocą „Azymut”. W okresie od lutego do grudnia 2019 roku odbyło się 38 spotkań grupy, w których uczestniczyło 20 kobiet. Dla uczestniczek grupy „Azymut” została zorganizowana joga z zajęciami relaksacyjnymi.

W ramach zadania dwóch psychologów udzieliło 180 porad i konsultacji dla osób uwikłanych w przemoc, członków Zespołu Interdyscyplinarnego i grup roboczych, dotyczących sytuacji emocjonalnej i prawnej osób doświadczających przemocy. Ponadto w ramach działania sfinansowano szkolenia oraz superwizję dla pracowników Zespołu ds. Przeciwdziałania przemocy, pracowników socjalnych i asystentów rodziny.

Zadanie **„Wsparcie dla rodzin w kryzysie”** to działania dla rodzin borykających się z wieloma problemami zarówno opiekuńczo - wychowawczymi oraz dla osób uzależnionych od narkotyków, alkoholu i hazardu. W ramach tego zadania udzielano specjalistycznych porad pedagogicznych, psychologicznych i konsultacji mediacyjnych. Mediacje są dobrowolne, poufne a ich celem jest ugodowe załatwienie spraw. W 2019 roku zawarto 5 umów mediacyjnych.

	Psycholog - Mediator	Psycholog	Pedagog
Ilość udzielonych porad	25	18	14
Łącznie	57		

Zorganizowano również dwa spotkania integracyjne dla rodzin w kryzysie. W spotkaniach wzięto udział 11 rodzin.

„Lepszy Start” - w ramach tego zadania zorganizowano indywidualne i grupowe zajęcia dla osób bezdomnych w celu wyjścia z bezdomności. W ramach działania odbyło się: 8 spotkań z psychologiem, 8 spotkań z terapeutą uzależnień oraz 7 spotkań z doradcą zawodowym.

Zadania 5,6,7,8 zostały opisane na stronach 20-22.

#### IV. ŚWIADCZENIA RODZINNE

Miejski Ośrodek Pomocy Społecznej w ramach pracy Działu Świadczeń Rodzinnych, realizuje zadania w zakresie świadczeń rodzinnych, świadczeń wychowawczych, zasiłków dla opiekunów oraz świadczeń z funduszu alimentacyjnego.

Świadczeniami rodzinnymi są:

- zasiłek rodzinny wraz z dodatkami do zasiłku;
- świadczenie rodzicielskie;
- świadczenia opiekuńcze;
- jednorazowa zapomoga z tytułu urodzenia się dziecka



Rodzaj świadczenia	Liczba osób uprawnionych	Liczba świadczeń	Kwota wypłaconych świadczeń	Wysokość świadczenia
Zasiłek rodzinny	2 492	24 925	2 793 588,26	-95,00 zł na dziecko do 5 roku życia -124,00 zł na dziecko powyżej 5 roku życia do ukończenia 18 roku życia -135,00 zł na dziecko powyżej 18 roku życia do ukończenia 24 roku życia
Dodatek z tytułu opieki nad dzieckiem w okresie korzystania z urlopu wychowawczego	97	758	271 081,89	400,00 zł miesięcznie
Dodatek z tytułu urodzenia dziecka	137	200	130 551,04	1.000,00 zł jednorazowo
Dodatek z tytułu samotnego wychowywania dziecka	121	1 180	220 229,33	- 193,00 na dziecko, nie więcej jednak niż 386,00 na wszystkie dzieci; - w przypadku dziecka legitymującego się orzeczeniem o niepełnosprawności lub orzeczeniem o znacznym stopniu niepełnosprawności kwotę dodatku powiększa się o 80,00 na dziecko, nie więcej jednak niż o 160,00 na wszystkie dzieci
Dodatek z tytułu kształcenia i rehabilitacji dziecka niepełnosprawnego	179	1 834	189 405,85	-90,00 zł na dziecko do 5 roku życia -110,00 zł na dziecko powyżej 5 roku życia
Dodatek z tytułu rozpoczęcia roku szkolnego	1 382	2 233	129 724,80	100,00 zł
Dodatek z tytułu podjęcia przez dziecko nauki w szkole poza miejscem zamieszkania	21	134	10 439,16	-69,00 zł jeżeli dziecko dojeżdża do szkoły -113,00 zł jeżeli dziecko zamieszkuje w miejscowości, w której znajduje się szkoła
Dodatek z tytułu wychowania dziecka w rodzinie wielodzietnej	300	3 024	278 459,94	95,00 zł miesięcznie

Świadczenia opiekuńcze	Liczba osób uprawnionych	Liczba świadczeń	Kwota wypłaconych świadczeń	Wysokość świadczenia
Zasiłek pielęgnacyjny	1 485	16 327	3 092 286,00	184,42 miesięcznie - od listopada 2019 r. 215,84 zł miesięcznie
Świadczenie pielęgnacyjne	184	2 085	3 291 077,00	1 583,00 zł miesięcznie

Specjalny zasiłek opiekuńczy	17	154	93 697,00	620,00 zł miesięcznie
Zasiłek dla opiekuna	17	171	106 000,00	620,00 zł miesięcznie

Rodzaj świadczenia	Liczba osób uprawnionych	Liczba świadczeń	Kwota wypłaconych świadczeń	Wysokość świadczenia
Świadczenie rodzicielskie	198	1407	1 289 042,00	1 000,00 zł miesięcznie przez okres 52 tygodni w przypadku urodzenia jednego dziecka, przysposobienia lub objęcia opieką jednego dziecka. Okres ulega wydłużeniu w zależności od ilości urodzonych, przysposobionych lub objętych opieką dzieci.
Jednorazowa zapomoga z tytułu urodzenia się dziecka	391	391	391 000, 00	1 000,00 zł jednorazowo na dziecko

W 2019 roku w porównaniu do 2018 roku nastąpił spadek ilości wypłat jednorazowej zapomogi z tytułu urodzenia się dziecka (w 2018 roku - 421 wypłaconych świadczeń, 201 - 391) oraz świadczeń rodzicielskich (w 2018 roku świadczenie otrzymało 211 osób, a w 2019 - 198).

#### Kryteria dochodowe obowiązujące przy świadczeniach rodzinnych (w przeliczeniu na osobę w rodzinie)

Zasiłek rodzinny wraz z dodatkami	-674,00 zł -764,00 zł (jeżeli w rodzinie jest dziecko z orzeczeniem o niepełnosprawności)
Jednorazowa zapomoga z tytułu urodzenia się dziecka	1 922,00 zł
Świadczenie rodzicielskie	Brak kryterium dochodowego
Specjalny zasiłek opiekuńczy	764,00 zł
Zasiłek dla opiekuna	Brak kryterium dochodowego
Świadczenie pielęgnacyjne	Brak kryterium dochodowego
Zasiłek pielęgnacyjny	Brak kryterium dochodowego

Od stycznia 2017 roku Miejski Ośrodek Pomocy Społecznej rozpoczął wypłatę jednorazowego świadczenia „Za życiem” z tytułu urodzenia dziecka, u którego zdiagnozowano ciężkie i nieodwracalne upośledzenie albo nieuleczalną chorobę zagrażającą jego życiu, które powstały w prenatalnym okresie rozwoju dziecka lub w czasie porodu.

Świadczenie „Za życiem”	Liczba dzieci	Liczba świadczeń	Kwota wypłaconych świadczeń	Wysokość świadczenia
Rok 2018	9	9	36 000,00	4 000,00 zł jednorazowo
Rok 2019	4	4	16 000,00	4 000,00 zł jednorazowo

Od kwietnia 2016 roku Miejski Ośrodek Pomocy Społecznej realizuje zadanie wynikające z ustawy o pomocy państwa w wychowywaniu dzieci. Świadczenie wychowawcze przysługuje w kwocie 500 zł miesięcznie na dziecko. Do końca czerwca 2019 r. świadczenie wychowawcze w stosunku do drugiego i kolejnych dzieci w rodzinie przyznawane było bez kryterium dochodowego. W stosunku do pierwszego dziecka obowiązywało kryterium dochodowe, które wynosiło 800 zł na osobę w rodzinie lub 1 200 zł w przypadku, gdy w rodzinie było dziecko z orzeczeniem o niepełnosprawności.

Od 1 lipca 2019 roku kryterium dochodowe nie obowiązuje i świadczenie wychowawcze przysługuje na każde dziecko w rodzinie bez potrzeby weryfikacji dochodów. Realizacja programu poza tradycyjną formą składania wniosków w wersji papierowej zakładała możliwość złożenia ich drogą elektroniczną. Złożono łącznie 5553 drogą elektroniczną i 1738 w formie papierowej.

Świadczenie wychowawcze 500+	Liczba dzieci	Liczba świadczeń	Kwota wypłaconych świadczeń	Wysokość świadczenia
Rok 2018	5 350 dzieci w 4020 rodzinach	56 561	28 191 856,96	500,00 miesięcznie do ukończenia 18 roku życia
Rok 2019	9829 dzieci w 6672 rodzinach	84 886	42 442 779,91	500,00 miesięcznie do ukończenia 18 roku życia

W 2019 roku w porównaniu do 2018 roku nastąpił wzrost ilości wypłaty świadczenia wychowawczego:

- w 2018 r. 4 020 rodzin,
- w 2019 r. 6 672 rodzin otrzymało świadczenie.

Od lipca 2018 roku Miejski Ośrodek Pomocy Społecznej wypłaca świadczenia Dobry Start, które przysługuje na pokrycie zwiększonych wydatków związanych z rozpoczęciem roku szkolnego. Wsparcie przysługuje raz w roku na każde dziecko uczące się w szkole do 20 roku życia lub w przypadku dzieci niepełnosprawnych do 24 roku życia. Wysokość świadczenia Dobry Start wynosi 300,00 zł i jest wypłacane niezależnie od posiadanego dochodu raz w roku na dziecko uczące się w szkole.

Świadczenie Dobry Start	Liczba rodzin	Liczba dzieci	Kwota wypłaconych świadczeń	Wysokość świadczenia
Rok 2018	4 504	6 050	1 815 00,00	300,00 jednorazowo
Rok 2019	4 573	6 205	1 861 500,00	300,00 jednorazowo

## SKŁADKI NA UBEZPIECZENIA

Dział świadczeń prowadzi również sprawy związane ubezpieczeniem zdrowotnym, emerytalnym i rentowym osób pobierających świadczenie pielęgnacyjne, zasiłek dla opiekuna, specjalny zasiłek opiekuńczy.

Świadczenie	Liczba osób uprawnionych	Liczba świadczeń	Kwota wypłaconych świadczeń
Składki na ubezpieczenie emerytalne, zdrowotne i rentowe	135	1 618	694 018,11

## ŚWIADCZENIA FUNDUSZU ALIMENTACYJNEGO

Świadczenia funduszu alimentacyjnego to rodzaj finansowego wsparcia, kierowany do rodzin, w których dzieci pomimo zasądzonych od rodzica wyroków sądu alimentów, są ich pozbawione z powodu bezskuteczności egzekucji sądowej. W takich okolicznościach państwo zastępczo wypłaca osobom uprawnionym świadczenia pieniężne w wysokości zgodnej z wyrokiem sądowym, nie więcej jednak niż 500,00 zł na dziecko. Świadczenia przysługują osobie uprawnionej do ukończenia przez nią 18 roku życia albo w przypadku, gdy uczy się w szkole lub w szkole wyższej do ukończenia przez nią 25 roku życia. W przypadku posiadania orzeczenia o znacznym stopniu niepełnosprawności świadczenia przysługują bezterminowo. Dochód rodziny w przeliczeniu na osobę w rodzinie nie może przekroczyć kwoty 799,80 zł.

W 2019 r. złożono 273 wnioski, wydano 261 decyzji przyznających świadczenia z funduszu alimentacyjnego, 18 decyzji odmownych i 1 postanowienie o zakończeniu postępowania. Wydano również 39 decyzji w sprawie uznania świadczeń za nienależnie pobrane.

Świadczenie	Liczba osób uprawnionych	Liczba świadczeń	Kwota wypłaconych świadczeń
Fundusz alimentacyjny			
Rok 2018	448	4 573	1 907 384,51
Rok 2019	386	3 864	1 631 720,09

## ŚWIADCZENIA NIENAŁEŻNIE POBRANE

Rodzaj świadczenia	Liczba decyzji	Liczba osób	Kwota
Świadczenia rodzinne	88	88	37 887,98
Fundusz alimentacyjny	39	39	53 044,21
Świadczenie wychowawcze	37	37	39 116,56
Świadczenie rodzicielskie	0	0	0,00

W 2019 r. kwota zwróconych nienależnie pobranych świadczeń wyniosła: 118 919,34 zł.

## DŁUŻNICY ALIMENTACYJNI

Dłużnikiem alimentacyjnym w rozumieniu ustawy z dnia 7 września 2007r. o pomocy osobom uprawnionym do alimentów, jest osoba zobowiązana do alimentów na podstawie tytułu wykonawczego, przeciwko której egzekucja okazała się bezskuteczna. W okresie sprawozdawczym

**Dokonane wpłaty z tytułu zaległości alimentacyjnych w 2018 r.**

	styczeń	luty	marzec	kwiecień	maj	czerwiec
kwota	77 279,54	63 766,46	56 998,61	75 387,54	65 368,89	64 298,86
	lipiec	sierpień	wrzesień	październik	listopad	grudzień
kwota	77 983,97	61 509,94	66 484,50	86 961,45	52 090,56	48 140,99

**V. ORGANIZACJA MOPS**

**1. Kadra Ośrodka**

Na dzień 31 grudnia 2019 r. w Miejskim Ośrodku Pomocy Społecznej zatrudnionych było 150 pracowników, w tym:

- na długotrwałym zwolnieniu lekarskim - 5 osób,
- na urlopie rodzicielskim przebywały 2 osoby,
- na urlopie wychowawczym - 1 osoba,
- w ramach umowy na zastępstwo - 5 osób.

**Liczba osób zatrudnionych w poszczególnych komórkach organizacyjnych**

Lp.	Komórki organizacyjne	2018	2019
1.	Dyrektor	1	1
2.	Zastępca Dyrektora	2	2
3.	Główny Księgowy	1	1
4.	Dział Pracy Socjalnej	39	40
5.	Dział Realizacji Pomocy	10	10
6.	Dział Świadczeń Rodzinnych	25	24
7.	Dział Finansowy	7	8
8.	Dział Organizacyjny (w tym Jadłodajnia)	15	14
9.	Dział Usług	30	29
10.	Zespół ds. asysty rodzinnej	5	4
11.	Zespół ds. statystyk, projektów i analiz	7	7
12.	Stanowisko ds. organizacyjno - prawnych	1	1
13.	Inspektor Ochrony Danych	1	1
14.	Świetlica Socjoterapeutyczna "Ster"	8	6
15.	Świetlica Środowiskowa "Promyk"	2	2
<b>Łącznie:</b>		<b>154</b>	<b>150</b>

**Liczba pracowników MOPS w Belchatowie ze względu na wykształcenie**

Lp.	Wykształcenie	Liczba pracowników	
		2018	2019
1.	Wyższe	112	110
2.	Średnie	14	11
3.	Policealne	17	20
4.	Zasadnicze zawodowe	9	8
5.	Podstawowe	2	1
<b>Łącznie:</b>		<b>154</b>	<b>150</b>

**Liczba osób zatrudnionych w MOPS w Bełchatowie w ramach stażu i prac społecznie użytecznych, odbywających praktyki i wolontariuszy**

Lp.	Forma zatrudnienia	Liczba osób	
		2018	2019
1.	Staż	2	3
2.	Prace społecznie użyteczne	-	1
3.	Praktyki	-	8
4.	Wolontariat	-	-
<b>Razem</b>		<b>2</b>	<b>12</b>

Miejski Ośrodek Pomocy Społecznej spełnia wymóg określony w art. 110 ust. 11 i 12 ustawy o pomocy społecznej dotyczący wskaźnika zatrudnienia pracowników socjalnych tj. 1 pracownik socjalny zatrudniony w pełnym wymiarze czasu pracy na 2 000 mieszkańców i 1 pracownik socjalny zatrudniony w pełnym wymiarze czasu pracy na nie więcej niż 50 rodzin i osób samotnie gospodarujących.

Wielość i różnorodność skomplikowanych zadań stawianych przed pracownikami Miejskiego Ośrodka Pomocy Społecznej wymusza zatrudnienie wysoko wykwalifikowanej kadry i ciągłego dokształcania zawodowego. Pracownicy socjalni permanentnie podnoszą swoje kwalifikacje poprzez udział w studiach podyplomowych. W 2019 r. 3 pracowników ukończyło studia podyplomowe z organizacji pomocy społecznej, 1 pracownik ukończył studia podyplomowe z mediacji rodzinnych i społecznych.

Poza tym, w 2019 roku pracownicy MOPS uczestniczyli w szkoleniach, obejmujących tematykę z zakresu realizowanych zadań. Szkolenia dotyczyły takich zagadnień jak:

- **świadczenia rodzinne, wychowawcze i alimentacyjne:** Fundusz alimentacyjny - nowelizacja - aktualne problemy, Świadczenia wychowawcze 500+ - nowelizacja, Realizacja rządowego programu Dobry Start w gminach i powiatach, Egzekucja administracyjna nienależnie pobranych świadczeń rodzinnych, świadczeń z funduszu alimentacyjnego, świadczeń wychowawczych - nowe regulacje od 1 września 2019, Świadczenia rodzinne oraz świadczenia wychowawcze 500+, Jak dobrze przygotować się do nowego okresu zasiłkowego, Prawo do świadczeń zasiłkowych
- **wspieranie rodziny:** Procedury interwencyjnego zabezpieczania dziecka, Superwizja pracy zawodowej w świetlicach środowiskowych, Superwizja grupowa, Pomoc rodzinie dysfunkcyjnej (...), Budujemy bezpieczny dom, Uzależnienia behawioralne wśród dzieci i młodzieży, VIII Ogólnopolski Zlot Asystentów Rodziny, konferencja nt. Samorząd przyjazny rodzinie.
- **przeciwdziałanie problemom społecznym:** Akademia Streetworkingu, Kierowanie do schroniska osób bezdomnych po zmianach w roku 2018, Superwizja dla pracowników, Interwencja kryzysowa w pracy z osobami doświadczającymi przemocy, Narzędzia agregowania i monitorowania danych w obszarze włączenia społecznego, Rozwiązywanie problemów alkoholowych i przeciwdziałanie przemocy domowej jako zadanie własne gmin i miast, Zależność, miłość, separacja, ogólnopolska konferencja pt. Skuteczne strategie w leczeniu uzależnień 2019.
- **administracja, księgowość i organizacja pracy jednostki:** Nowe zasady prowadzenia i przechowywania dokumentacji pracowniczej z uwzględnieniem RODO - warsztaty praktyczne, Konferencja dla kierowników i dyrektorów OPS, Przeciwdziałanie lobbngowi, Czyste powietrze, Gospodarka finansowa OPS - rachunkowość i sprawozdawczość OPS w 2019r., Efektywne wykorzystanie oprogramowania firmy Sygnity w pomocy społecznej, Organizacja pomocy społecznej; realizacja i kontrola pracy wielopłaszczyznowej OPS, Zmiany w podatku dochodowym od osób fizycznych (...), Pracownicze plany kapitałowe - nowe obowiązki pracodawców w 2019r. - warsztaty praktyczne, oskładkowanie umów zlecenia, Spotkanie członków Komisji Polityki Społecznej Związku Miast Polskich, Szkolenie z zakresu obsługi klienta cudzoziemskiego z elementami komunikacji i asertywności.
- **usługi opiekuńcze:** Usługi opiekuńcze i pomoc instytucjonalna po zmianach 2019 - zagadnienia praktyczne, Opieka senioralna - szanse, zagrożenia, perspektywy, Prowadzenie usług opiekuńczych oraz specjalistycznych usług opiekuńczych.

Udział w szkoleniach pozwala na wymianę doświadczeń, rozwiązanie nurtujących problemów, a także wptywa na podniesienie jakości wykonywanej pracy.

Szczególnie cenny dla pracowników MOPS jest udział w **superwizji**. Superwizja to wzajemna wymiana doświadczeń, przemyśleń, wspólne zastanawianie się nad źródłami trudności, szukanie istoty problemu, dochodzenie do nowych rozwiązań, które czynią pracę specjalistów skuteczniejszą i bardziej efektywną. Superwizja stanowi jednocześnie wsparcie emocjonalne pracownika - ochronę przed nadmiernym stresem, a w konsekwencji przed wypaleniem zawodowym.

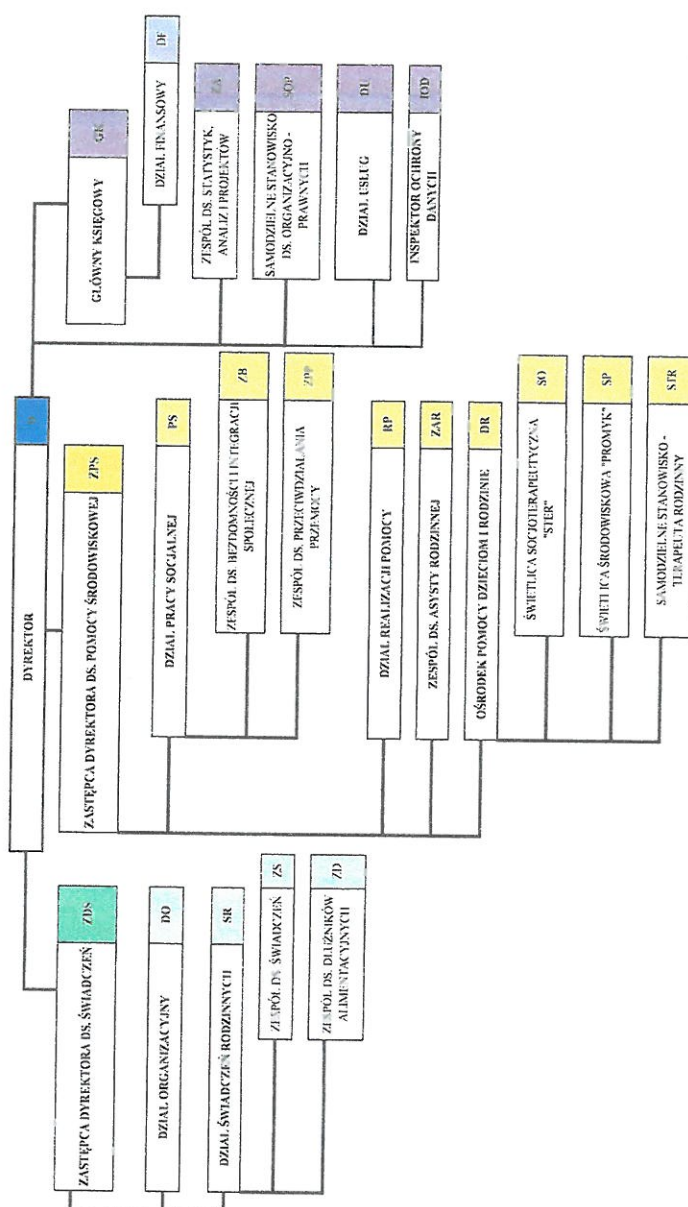
W superwizji w 2019 roku brało udział 14 pracowników MOPS (pracownicy socjalni, wychowawcy świetlic, terapeuta rodzinny, pracownicy zespołu ds. Przeciwdziałania Przemocy).

W 2018 i 2019 roku MOPS w Bełchatowie otrzymał środki z Krajowego Funduszu Szkoleniowego na sfinansowanie kosztów kształcenia ustawicznego pracowników. W 2018 roku 3 osoby, a w 2019 roku 2 osoby z działu Księgowości uczestniczyły w szkoleniach dofinansowanych z Krajowego Funduszu Szkoleniowego.

W roku 2019 pracownik socjalny tutejszego Ośrodka zajął drugie miejsce w konkursie organizowanym przez Regionalne Centrum Polityki Społecznej w Łodzi pn. „Pracownik Socjalny Województwa Łódzkiego Roku 2019”, za działania na rzecz osób zagrożonych wykluczeniem społecznym, w tym realizację projektów socjalnych.

## 2. STRUKTURA ORGANIZACYJNA OŚRODKA

SCHEMAT ORGANIZACYJNY MIEJSKIEGO OŚRODKA POMOCY SPOŁECZNEJ W BEŁCHATOWIE



## Struktura wydatków MOPS w 2019 roku

Rozdział	Plan	Wykonanie	w tym:	
Świadczenia wychowawcze	43 002 390,00 dotacja Wojewody zadanie zlecone	43 001 794,65	zasilki	42 442 779,91
			wydatki osobowe	508 608,22
			inne (zakupy, opłaty, szkolenia)	50 406,52
	26 518,00 środki Gminy zadanie zlecone	19 312,86	wydatki osobowe	19 312,86
Świadczenia rodzinne, świadczenie z funduszu alimentacyjnego oraz składki na ubezpieczenie emerytalne i rentowe z ubezpieczenia społecznego	15 009 315,00 dotacja Wojewody zadanie zlecone	14 986 741,53	zasilki	13 938 900,38
			wydatki osobowe	354 484,07
			składki na ubezpieczenie emerytalne i rentowe klientów	632 595,63
			inne (zakupy, opłaty, szkolenia)	60 761,45
	439 855,00 środki Gminy zadanie zlecone	438 526,20	wydatki osobowe	427 606,20
			inne (zakupy, opłaty, szkolenia)	10 920,00
Składki zdrowotne opłacane za osoby pobierające niektóre świadczenia z pomocy społecznej	63 641,00 dotacja Wojewody zadanie zlecone	61 422,48	składki	61 422,48
	123 562,00 dotacja Wojewody zadanie własne	119 977,02	składki	119 977,02
Ośrodek Pomocy Społecznej	438 079,00 dotacja Wojewody zadanie zlecone	438 079,00	zasilki (wypłata wynagrodzenia za sprawowanie opieki)	431 604,00
			inne (zakupy)	6 475,00
	5 556 718,00 w tym: 4 525 042,00 środki Gminy 1 031 676,00 dotacja Wojewody zadanie własne	5 522 076,35 w tym: 4 493 350,35  1 028 726,00	wydatki osobowe	5 224 851,84
			inne (zakupy, opłaty, szkolenia)	297 224,51
Usługi opiekuńcze i specjalistyczne usługi opiekuńcze	78 283,00 dotacja Wojewody zadanie zlecone	78 281,81	wydatki osobowe	78 281,81
	1 595 629,67 środki Gminy zadanie własne	1 567 201,32	wydatki osobowe	1 510 849,09
			inne (zakupy, opłaty, szkolenia)	56 352,23
Ochrona zdrowia	803,00 dotacje Wojewody zadanie zlecone	803,00	koszty wydania decyzji	803,00
Wspieranie rodziny	2 853 680,00 w tym	2 769 552,47 w tym	zasilki („Dobry start”)	1 861 500,00
			wydatki osobowe	801 290,96



	813 230,00 środki Gminy 50 550,00 dotacja Wojewody zadanie własne 1 989 900,00 zadanie zlecone dotacja Wojewody	794 452,55  50 499,92  1 924 600,00	inne (zakupy, opłaty, szkolenia)	106 761,51
Rodziny zastępcze	448 108,00 środki Gminy zadanie własne	424 694,62	koszty pobytu dzieci w pieczy	424 694,62
Zasiłki okresowe	1 439 000,00 dotacja Wojewody zadanie własne	1 408 041,58	zasiłki	1 408 041,58
Zasiłki celowe i pomoc w naturze oraz składki na ubezpieczenia emerytalne i rentowe	2 456 884,54 środki Gminy zadanie własne	2 439 328,30	zasiłki	358 000,00
			opłata za pobyt w domach pomocy społecznej	2 081 328,30
Zasiłki stałe	1 579 448,00 środki Wojewody zadanie własne	1 561 813,19	zasiłki	1 561 813,19
Jadłodajnia	48 928,80 środki Gminy zadanie własne	45 796,58	wydatki osobowe	27 172,82
			inne (zakupy, opłaty)	18 623,76
Pomoc w zakresie dożywiania	1 703 691,00 w tym: 1 018 691,00 środki Wojewody 685 000,00 środki Gminy zadanie własne	1 703 691,00 w tym 1 018 691,00  685 000,00	zasiłki	1 703 691,00
Ochrona zdrowia- Przeciwdziałanie alkoholizmowi	172 000,00 środki Gminy zadanie własne	170 315,61	wydatki osobowe	91 806,25
			inne (zakupy, opłaty, szkolenia)	78 509,36
Projekt „CUS”	171 451,84 w tym wkład własny 16 060,00 środki unijne+ budżet państwa 155 391,84	131 283,16  15 905,71  115 377,45	wydatki osobowe	107 825,07
			zasiłki	14 400,00
			inne (szkolenia, podróże, usługi zdrowotne)	9 058,09
<b>Łącznie</b>	<b>77 207 985,85</b>	<b>76 888 732,73</b>		<b>76 888 732,73</b>
w tym:	Dotacja Wojewody	65 679 471,18		
	Środki Gminy	11 093 884,10		
	Środki unijne + budżet państwa	115 377,45		