

DRUK NR 11

Pan
Piotr Wysocki
Przewodniczący Rady Miejskiej
w Bełchatowie

KP.110.38.2019

Bełchatów, 2019-06-18

W załączeniu przekazuję sprawozdanie z działalności Miejskiego Ośrodka Pomocy Społecznej w Bełchatowie w roku 2018.

Powyższe sprawozdanie, przyjęte podczas Posiedzenia Rozstrzygającego w dniu 18 czerwca 2019 r., zostanie przedstawione Radzie Miejskiej i jej Komisjom przez Panią Sylwię Witkowską – Dyrektora Miejskiego Ośrodka Pomocy Społecznej w Bełchatowie.

PREZYDENT MIASTA

mgr Mariola Czechowska

komisja
komisja
Urząd Miasta
Bełchatów
10.06.2019
Witkowska
ul. Karczuszki 1
Kancelaria Prezydenta



Znak: ZA.0321.9.2019

Data: 2019-05-29

**SPRAWOZDANIE Z DZIAŁALNOŚCI
MIEJSKIEGO OŚRODKA POMOCY SPOŁECZNEJ
W BEŁCHATOWIE
W ROKU 2018**

Bełchatów, 2019

Spis treści

I	STRUKTURA WYDATKÓW	
	1. Budżet jednostki.....	4
II	POMOC SPOŁECZNA	
	1. Klienci korzystający z pomocy społecznej.....	5
	2. Świadczenia z pomocy społecznej.....	7
	3. Pomoc żywnościowa.....	9
	3.1 Dożywianie w ramach Rządowego Programu "Pomoc państwa w zakresie dożywiania i środków własnych".....	9
	3.2 Bank żywności	10
	4. Usługi opiekuńcze.....	11
	4.1 Usługi opiekuńcze.....	11
	4.2 Asystent Osobisty Osoby Niepełnosprawnej	11
	4.2 Domy Pomocy Społecznej.....	12
	5. Praca socjalna.....	13
	5.1 Przeciwdziałanie przemocy.....	14
	5.2 Przeciwdziałanie bezdomności i wykluczeniu społecznemu.....	15
III	WSPIERANIE RODZINY	
	1. Asystent rodziny.....	16
	2. Piecza zastępcza.....	17
	3. Świetlice "Ster" i "Promyk"	18
	4. Poradnictwo specjalistyczne.....	20
IV	ŚWIADCZENIA RODZINNE	21
V	ORGANIZACJA MOPS	
	1. Kadra Ośrodka.....	26
	2. Struktura organizacyjna.....	29
	3. Wnioski i potrzeby.....	30

Załącznik 1:
Struktura wydatków MOPS w 2018 roku

Miejski Ośrodek Pomocy Społecznej w Bełchatowie to budżetowa jednostka organizacyjna miasta Bełchatowa, powołana 28 lutego 1990 roku uchwałą Miejskiej Rady Narodowej w Bełchatowie. Na tej podstawie Prezydent Miasta Bełchatowa, Zarządzeniem Nr 9/90 z dniem 1 czerwca 1990r., utworzył Miejski Ośrodek Pomocy Społecznej w Bełchatowie, jako jednostkę organizacyjną gminy Miasto Bełchatów

Miejski Ośrodek Pomocy Społecznej w Bełchatowie realizuje swoje zadania w oparciu o przepisy zawarte w ustawach:

1. podstawowych o:

- a) pomocy społecznej,
- b) świadczeniach rodzinnych,
- c) pomocy państwa w wychowywaniu dzieci,
- d) pomocy osobom uprawnionym do alimentów,
- e) ustanowieniu programu wieloletniego „Pomoc państwa w zakresie dożywiania”,
- f) wspieraniu rodziny i systemie pieczy zastępczej,
- g) przeciwdziałaniu przemocy w rodzinie,
- h) wychowaniu w trzeźwości i przeciwdziałaniu alkoholizmowi i narkomanii,
- i) wsparciu kobiet w ciąży i rodzin „Za życiem”.

2. dodatkowych o:

- a) finansach publicznych,
- b) rachunkowości,
- c) prawo zamówień publicznych,
- d) ochronie zdrowia psychicznego,
- e) systemie ubezpieczeń społecznych,
- f) ubezpieczeniu społecznym rolników,
- g) świadczeniach opieki zdrowotnej finansowanych ze środków publicznych,
- h) rehabilitacji zawodowej i społecznej oraz zatrudnieniu osób niepełnosprawnych,
- i) postępowaniu egzekucyjnym w administracji,
- j) promocji zatrudnienia i instytucjach rynku pracy,
- k) systemie oświaty,
- l) działalności pożytku publicznego i o wolontariacie,
- m) pracownikach samorządowych,
- n) ochronie danych osobowych;

oraz kodeksach:

- a) postępowania administracyjnego,
- b) pracy,
- c) rodzinnego i opiekuńczego,
- d) karnego,
- e) cywilnego,
- f) postępowania cywilnego,
- g) postępowania skarbowego.

Miejski Ośrodek Pomocy Społecznej ma na celu umożliwienie osobom i rodzinom przezwyciężanie trudnych sytuacji życiowych, których nie są w stanie pokonać, wykorzystując własne uprawnienia, zasoby i możliwości. Działania podejmowane przez pomoc społeczną są ukierunkowane na:

- 1) wspieranie osób i rodzin w wysiłkach zmierzających do zaspokojenia niezbędnych potrzeb,
- 2) umożliwianie osobom i rodzinom życia w warunkach odpowiadających godności człowieka,
- 3) podejmowanie działań zmierzających do życiowego usamodzielnienia osób i rodzin oraz ich integracji ze środowiskiem,
- 4) zapewnienie profesjonalnej pomocy rodzinom dotkniętym skutkami patologii społecznej, w tym przemocą w rodzinie.

Miejski Ośrodek Pomocy Społecznej
ul. Dąbrowskiego 2
97-400 Bełchatów
tel. +48 (44) 635 28 97
fax +48 (44) 635 28 84
mopsbelchatow@mopsbelchatow.pl
www.mopsbelchatow.pl

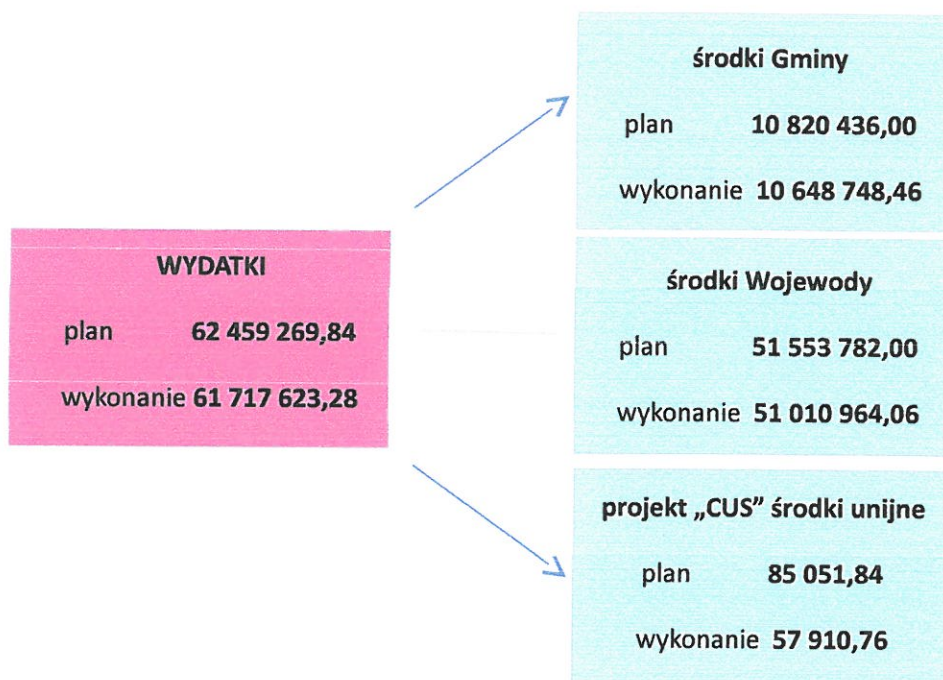


I. STRUKTURA WYDATKÓW

1. Budżet jednostki

Miejski Ośrodek Pomocy Społecznej w Belchatowie realizuje zadania własne gminy, zlecone oraz objęte programami rządowymi.

- WYDATKI MOPS W 2018 ROKU WYNIOSŁY **61 717 623,28 zł**, z czego na:
- Zadania zlecone wydatkowano kwotę: 45 587 694,39 zł,
 - Zadania własne wydatkowano kwotę: 16 061 318,51 zł,
 - Projekt „Centrum Usług Społecznych” wydatkowano kwotę: 68 610,38 zł.



	Rok 2015	Rok 2016	Rok 2017	Rok 2018
Budżet MOPS	26 753 382,84	51 302 581,12	60 930 040,98	61 717 623,28 zł

Budżet Miejskiego Ośrodka Pomocy Społecznej ulega corocznemu wzrostowi. Znaczny wzrost wydatków w 2016r. wynikał z wprowadzenia od miesiąca kwietnia zadania dotyczącego wypłaty świadczenia wychowawczego w ramach programu 500+, natomiast wzrost wydatków w roku 2017 był spowodowany w głównej mierze realizacją programu 500+ przez cały rok kalendarzowy. W 2018 roku zwiększenie budżetu spowodowane było wprowadzeniem świadczenia „Dobry start” oraz wzrostem wydatków za pobyt w domach pomocy społecznej.

W załączeniu struktura wydatków w poszczególnych rozdziałach (Załącznik 1).

II. POMOC SPOŁECZNA

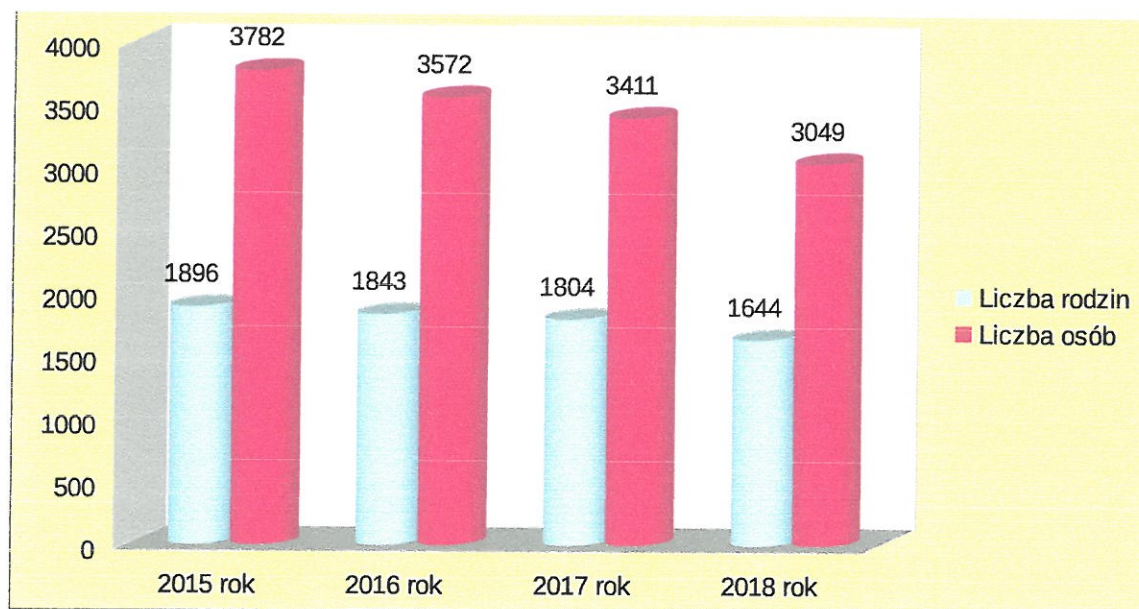
1. Klienci korzystający z pomocy społecznej

Miejski Ośrodek Pomocy Społecznej wspiera osoby, które znalazły się w trudnej sytuacji życiowej. Najczęściej są to osoby, które borykają się z problemami ubóstwa, bezrobocia, bezdomności, długotrwałej lub ciężkiej choroby, bezradności w sprawach opiekuńczo - wychowawczych, przemocy w rodzinie, uzależnień. Praca Ośrodka ukierunkowana jest na pomoc osobom i rodzinom w formach:

- 1) pomocy finansowej
- 2) pomocy rzeczowej
- 3) pomocy instytucjonalnej
- 4) usług opiekuńczych
- 5) pracy socjalnej
- 6) poradnictwa specjalistycznego.

W 2018 roku z różnych form świadczeń pieniężnych i niepieniężnych pomocy społecznej w ramach zadań własnych i zleconych skorzystało 3 049 osób z 1 644 rodzin. Pracownicy socjalni przeprowadzili 7 252 wywiady środowiskowe, zarówno w celu ustalenia uprawnień do świadczeń z pomocy społecznej, jak również na potrzeby działu świadczeń rodzinnych czy innych instytucji. Pracownicy socjalni prowadzą szeroko pojętą pracę socjalną, nawiązują współpracę z administratorami lokali, lekarzami, ZUS-em, KRUS-em, Sądem. Reagują na każde zgłoszenie instytucji czy osób prywatnych, z którego wynika możliwość zagrożenia prawidłowego funkcjonowania osoby w środowisku. Niejednokrotnie podejmowane interwencje, z uwagi na charakter zgłoszenia, odbywają się w asyście funkcjonariuszy Policji.

Porównanie liczby rodzin oraz osób korzystających z pomocy MOPS w latach 2015-2018



W 2018 roku 371 środowisk przestało korzystać z pomocy społecznej, a 211 nowych rodzin otrzymało wsparcie MOPS.

Powody rezygnacji korzystania z pomocy MOPS:

- podjęcie zatrudnienia- 120,
- zgon - 51,
- zmiana miejsca zamieszkania - 14,
- nabycie praw do emerytury - 34,
- zmiana sytuacji materialnej bądź rodzinnej - 73,
- rezygnacja z pomocy- 21 (zapewnienie opieki przez osoby bliskie),

- brak informacji na temat rezygnacji z otrzymywania świadczeń MOPS - 58.

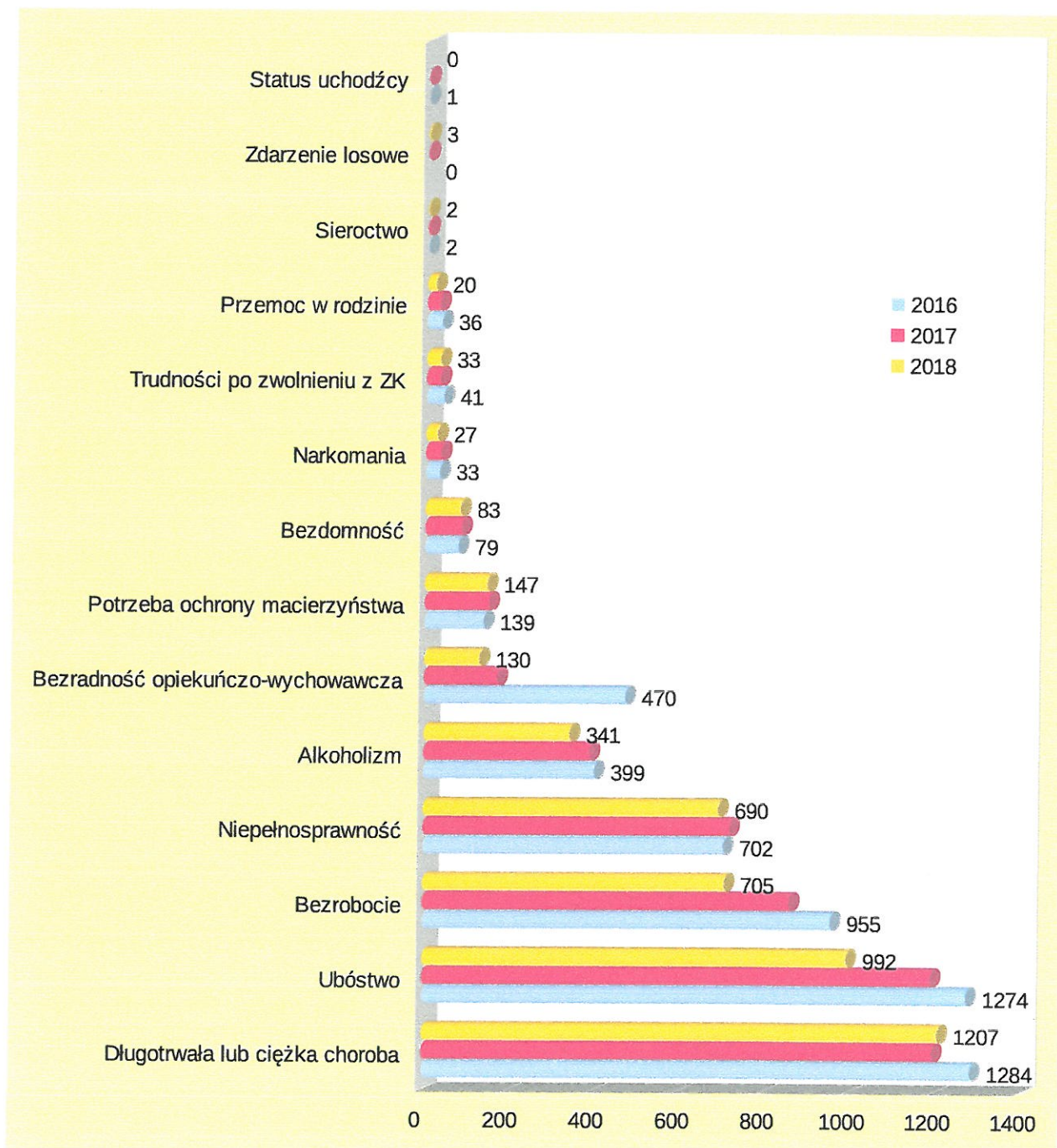
W porównaniu z rokiem 2017, w 2018 roku liczba rodzin korzystających z pomocy MOPS zmniejszyła się o 160, natomiast liczba osób objętych wsparciem zmniejszyła się o 362.

Ustawa o pomocy społecznej nakłada na gminę obowiązek udzielania pomocy rodzinom i osobom w trudnej sytuacji. Udzielane świadczenia mają charakter obowiązkowy lub fakultatywny. Prawo do świadczeń pieniężnych z pomocy społecznej przysługuje osobom i rodzinom, których dochód (netto) na osobę w rodzinie nie przekracza:

- dla osoby samotnie gospodarującej - 634,00 zł od 1.10.2018r- 701,00 zł,
- dla gospodarstw domowych wieloosobowych - 514,00 zł od 01.10.2018r.- 528,00 zł na osobę w rodzinie

przy jednoczesnym wystąpieniu co najmniej jednej przesłanki określonej w art. 7 ustawy o pomocy społecznej z dnia 12 marca 2004 r.

Powody korzystania z pomocy MOPS w latach 2016-2018 (art. 7 ustawy o pomocy społecznej)



Największą grupę rodzin, którym udzielono wsparcia w 2018 roku, stanowiły rodziny osób długotrwale lub ciężko chorych i była to grupa 1 207 rodzin. Drugą dużą grupę stanowiły rodziny z problemem ubóstwa - 992 rodziny.

Charakterystyczne jest, że coraz częściej spotyka się współwystępowanie wielu problemów w jednym środowisku - chociażby bezdomność, uzależnienie czy niepełnosprawność. Podejmowane działania obejmują formy wsparcia, które odpowiadają na rzeczywiste problemy szerokiego grona odbiorców i umożliwiają reagowanie na zmieniające się warunki życia.

Zgodnie z ustawą o pomocy społecznej świadczenia są udzielane na wniosek osoby zainteresowanej, jej przedstawiciela ustawowego albo innej osoby, za zgodą osoby zainteresowanej lub jej przedstawiciela ustawowego. Świadczenia z pomocy społecznej mogą być udzielane również z urzędu. Decyzję administracyjną o przyznaniu lub odmowie przyznania świadczenia wydaje się po przeprowadzeniu rodzinnego wywiadu środowiskowego, który przeprowadza się u osób i rodzin korzystających lub ubiegających się o świadczenia z pomocy społecznej w celu ustalenia ich sytuacji osobistej, rodzinnej i dochodowej. Niewyrażenie zgody na przeprowadzenie rodzinnego wywiadu środowiskowego przez osoby lub rodziny ubiegające się o świadczenia z pomocy społecznej lub na jego aktualizację przez osoby lub rodziny korzystające ze świadczeń z pomocy społecznej stanowi podstawę do odmowy przyznania świadczenia, uchylecia decyzji o przyznaniu świadczenia lub wstrzymania świadczeń pieniężnych z pomocy społecznej.

2. Świadczenia z pomocy społecznej

1. Zasiłki stałe

Przyznanie i wypłata zasiłków stałych jest zadaniem własnym finansowanym ze środków budżetu państwa. Zasiłek przysługuje osobom pełnoletnim, niezdolnym do pracy z powodu wieku lub całkowicie niezdolnym do pracy (zaliczenie do I lub II grupy inwalidzkiej lub legitymowanie się znacznym lub umiarkowanym stopniem niepełnosprawności), spełniającym obowiązujące kryterium dochodowe. Maksymalna kwota zasiłku stałego wynosiła do 30.09.2018r. - 605,00 zł, od 01.10.2018r. - 645,00 zł, a minimalna 30,00 zł. W 2018r. MOPS wypłacił 18 świadczeń mniej niż w roku 2017.

zasiłki stałe	Liczba osób, którym przyznano decyzją świadczenia	Liczba świadczeń	Liczba rodzin	Liczba osób w rodzinach	Kwota wypłaconych świadczeń
2017	331	3 227	326	372	1 666 732,15
2018	313	3 066	309	354	1 611 047

2. Zasiłki okresowe

Zasiłki okresowe są przyznawane i wypłacane jako zadanie własne dofinansowane ze środków budżetu państwa. Zadanie w części finansowanej przez budżet państwa ma charakter obligatoryjny i przyznawane jest w przypadku spełnienia określonych ustawą warunków, tj. osobom i rodzinom, których dochód nie przekracza kryterium dochodowego, w szczególności ze względu na: długotrwale chorobę, niepełnosprawność, bezrobocie, możliwość nabycia uprawnień do świadczeń emerytalno-rentowych. Zasiłki okresowe w wysokości połowy różnicy między kryterium dochodowym a dochodem osoby lub rodziny - finansowane są ze środków budżetu państwa. Pozostałe 50% różnicy pomiędzy kryterium dochodowym, a dochodem może być przyznane, w przypadku dysponowania środkami, ze środków własnych gminy. Kwota zasiłku nie może być niższa niż 20,00 zł miesięcznie. Liczba zrealizowanych świadczeń zasiłku okresowego zmniejszyła się o 1 441, w stosunku do roku poprzedniego.

zasiłki okresowe	Liczba osób, którym przyznano decyzją świadczenia	Liczba świadczeń	Liczba rodzin	Liczba osób w rodzinach	Kwota wypłaconych świadczeń
2017	981	6 671	968	1 978	1 898 182,92
2018	802	5 230	801	1 617	1 503 622

3. Składki na ubezpieczenie zdrowotne

Miejski Ośrodek Pomocy Społecznej opłaca składki na ubezpieczenie zdrowotne za osoby pobierające zasiłki stałe i niepodlegające ubezpieczeniu z innych tytułów. Jest to zadanie własne dofinansowane ze środków budżetu państwa. W 2018 r. przyznano i wypłacono 2 434 składki dla 244 osób na łączną kwotę 155 551,00 zł.

4. Zasiłki celowe i celowe specjalne

Przyznawanie oraz wypłata zasiłków celowych i celowych specjalnych jest zadaniem własnym gminy, finansowanym ze środków własnych miasta Bełchatowa (przy czym zasiłki celowe na żywność są w części finansowane ze środków budżetu państwa w ramach programu „Pomoc państwa w zakresie dożywiania” - realizacja zadania opisana w punkcie 3.1).

Zasiłek celowy przysługuje osobom i rodzinom o dochodach nieprzekraczających kryterium dochodowego i przyznawany jest na zaspokojenie niezbędnej potrzeby życiowej, w szczególności na pokrycie części lub całości kosztów zakupów żywności, leków i leczenia, opatu, odzieży, niezbędnych przedmiotów użytku domowego, drobnych remontów i napraw w mieszkaniu, a także pokrycia kosztów pogrzebu.

Zasiłki celowe specjalne mogą być przyznane osobom i rodzinom, których dochód przekracza kryterium dochodowe, ale które ze względu na szczególnie trudną sytuację, w jakiej się znalazły, nie są w stanie zaspokoić podstawowych potrzeb rodziny.

Zasiłek celowy i celowy specjalny z przeznaczeniem na:	Liczba świadczeń	Liczba rodzin	Łączne wydatki
Zakup żywności z Programu „Pomoc państwa w zakresie dożywiania”	9 617	1 209	1 577 838,96
Zakup żywności poza ww. programem	152	129	35 726,86
Zakup leków i leczenie	246	115	37 503,11
Zakup opatu	558	343	245 150,00
Zasiłek celowy w związku ze zdarzeniem losowym	4	3	2 500,00
Inne (pokrycie kosztów przejazdu, pobytu i wyżywienia w Schronisku poza miastem Bełchatowem, pokrycie kosztów wyposażenia mieszkania, śniadań i podwieczorków w przedszkolu).	20	10	5 820,00

W 2018 roku łączne wydatki na zasiłki celowe i celowe specjalne wyniosły 1 904 538,93 zł.

5. Sprawianie pogrzebów

Sprawianie pogrzebów jest zadaniem własnym gminy finansowanym ze środków miasta Bełchatowa. MOPS zajmuje się organizacją pogrzebów osób, które nie posiadają rodziny lub rodzina nie może zająć się pochowaniem zmarłego. Pogrzeb jest organizowany zgodnie z wyznaniem zmarłego. W 2018r. zorganizowano 7 pogrzebów osób na łączną kwotę 17 193,00 zł.

6. Wypłata wynagrodzenia dla opiekuna prawnego

MOPS wypłacał wynagrodzenie przyznane przez sąd należne opiekunowi z tytułu sprawowania opieki nad osobą całkowicie ubezwłasnowolnioną. W 2018 roku wypłacone zostały wynagrodzenia dla 102 opiekunów prawnych w łącznej wysokości 412 625,00 zł.

3. Pomoc żywnościowa

3.1 Dożywianie w ramach Rządowego Programu „Pomoc państwa w zakresie dożywiania” i środków własnych

Rządowy program dotyczący dożywiania realizowany był na podstawie Uchwały Rady Ministrów Nr 221 z dnia 10 grudnia 2013r. w sprawie ustanowienia wieloletniego programu wspierania finansowego gmin w zakresie dożywiania „Pomoc państwa w zakresie dożywiania” na lata 2014-2020.

Pomoc ta była przyznawana nieodpłatnie osobom i rodzinom jeżeli dochód osoby samotnie gospodarującej lub dochód na osobę w rodzinie nie przekracza 150% kryterium dochodowego. Kryterium dochodowe do 30.09.2018 r. wynosiło 514,00 zł na osobę w rodzinie i 634,00 zł w przypadku jednoosobowego gospodarstwa, czyli 150% to odpowiednio 771,00 zł i 951,00 zł. Od 01.10.2018 r. kryterium dochodowe wynosiło 528,00 zł na osobę w rodzinie i 701,00 zł w przypadku jednoosobowego gospodarstwa, czyli 150% to odpowiednio 792,00 zł i 1 051,50 zł

W celu realizacji programu pomiędzy Miejskim Ośrodkiem Pomocy Społecznej w Belchatowie a szkołami i przedszkolami oraz osobami prowadzącymi stołówki szkolne zawarte zostały porozumienia i umowy określające zasady współpracy w zakresie realizacji ww. uchwały.

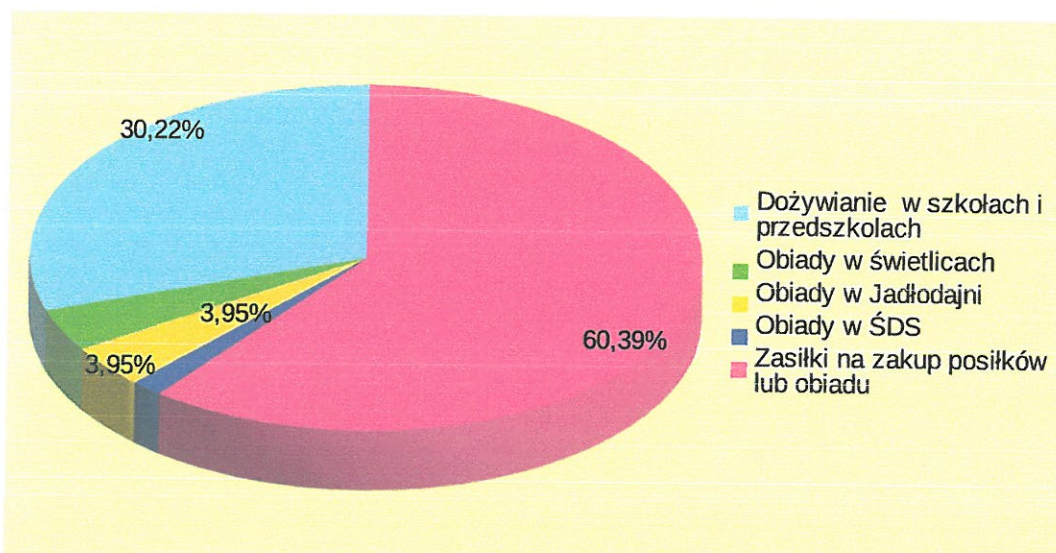
Dorośli mogli skorzystać z gorącego posiłku w Jadłodajni, który jest przyznawany w drodze decyzji administracyjnej.

Pomoc w zakresie dożywiania	Liczba osób	Kwota dotacji	Środki własne
Dożywianie w szkołach, przedszkolach i żłobkach	605	218 359,93	51 551,20
Obiady w świetlicach	79	-	11 056,86
Obiady w Jadłodajni	79	42 109,56	14 605,74
Obiady w ŚDS	30	-	24 684,75
Zasiłki na zakup posiłków lub obiadu	1 209	883 737,51	694 101,45

W 2018 roku z programu skorzystały łącznie 2 002 osoby. Na realizację programu wydatkowano ogółem 1 940 207 zł, w tym:

- 1 144 207,00 zł z dotacji Wojewody,
- 796 000,00 zł ze środków własnych gminy.

Formy realizacji programu „Pomoc państwa w zakresie dożywiania” w 2018 roku



Zgodnie z założeniami Programu podstawowym celem udzielania pomocy żywieniowej było ograniczenie zjawiska niedożywienia dzieci i młodzieży z rodzin o niskich dochodach lub znajdujących się w trudnej sytuacji oraz osób dorosłych, w szczególności osób samotnych w podeszłym wieku, bezdomnych, chorych lub osób niepełnosprawnych.

3.2 Bank Żywności

W 2018 roku Miejski Ośrodek Pomocy Społecznej w Bełchatowie wraz ze Stowarzyszeniem MONAR - Schroniskiem dla Osób Bezdomnych MARKOT dystrybuował żywność dla najuboższych mieszkańców Bełchatowa.

Osoby samotnie gospodarujące, których dochód nie przekraczał 1 268,00 zł (od 01.10.2018 r.-1 402,00) oraz rodziny, w których dochód na osobę nie przekraczał 1 028,00 zł (od 01.10.2018 r.- 1 056,00 zł), mogły skorzystać z pomocy żywnościowej w ramach Programu Operacyjnego Pomoc Żywnościowa 2014-2020. Z Podprogramu 2017, który zakończył się w czerwcu 2018 roku z pomocy skorzystało 3 288 mieszkańców, a do Podprogramu 2018 zakwalifikowało się i skorzystało z pierwszego wydania w listopadzie 2018 roku - 3 000 osób.

Mieszkańcy Bełchatowa otrzymywali takie artykuły jak: makaron, ryż, kasza gryczana, groszek z marchewką, fasola biała, buraczki, koncentrat pomidorowy, herbatniki, mleko, powidła śliwkowe, gulasz wieprzowy z warzywami, gołąbki w sosie pomidorowym, filet z makreli w oleju, szynkę drobiową i wieprzową, pasztet, cukier, olej, miód, kabanosy i żółty ser.

W ramach Programu Operacyjnego Pomoc Żywnościowa beneficjenci dodatkowo mogli skorzystać z warsztatów dietetycznych, treningów kulinarnych organizowanych przez Bank Żywności w Łodzi. Warsztaty odbywały się w budynku Stowarzyszenia „MONAR”, przy ul. Czaplinięckiej 19 B w Bełchatowie oraz w Cafe Senior Raj na ul. Energetyków 6.

Transport żywności z Banku Żywności w Łodzi do Bełchatowa zapewniał Urząd Miasta Bełchatowa, a magazyny w których przechowywana i wydawana była żywność - Przedsiębiorstwo Gospodarki Mieszkaniowej z Bełchatowa.

W 2018 roku w ramach Podprogramu 2017 w drugiej i trzeciej transzy wydano 124 tony żywności, a w ramach pierwszej transzy Podprogramu 2018 - ponad 37 ton. Pozostałe transze artykułów żywnościowych w ramach Podprogramu 2018 były wydawane w 2019 roku. W akcji dystrybucji żywności dla najuboższych mieszkańców Bełchatowa z dużym zaangażowaniem uczestniczyli pracownicy MOPS, którzy informowali o możliwości uzyskania pomocy, kwalifikowali osoby do Programu i wydawali żywność. Ponadto pracownicy MOPS dowozili do domów artykuły spożywcze osobom niepełnosprawnym, obłożnie chorym, samotnym, którzy we własnym zakresie nie mogli odebrać żywności.

4. USŁUGI

4.1 Usługi opiekuńcze

Miejski Ośrodek Pomocy Społecznej dla osób które z powodu wieku, choroby, innych przyczyn wymagają pomocy innych osób świadczy trzy formy usług:

- 1) Usługi opiekuńcze
- 2) Specjalistyczne usługi opiekuńcze w formie rehabilitacji
- 3) Specjalistyczne usługi dla osób z zaburzeniami psychicznymi.

Zakres świadczonych usług jest ustalany indywidualnie w zależności od potrzeb wynikających z rodzaju schorzenia lub niepełnosprawności. Realizacja powyższych świadczeń umożliwia osobom starszym, niepełnosprawnym fizycznie pozostanie w swoim środowisku zamieszkania. Usługami opiekuńczymi w 2018r. objęto 168 osób. Wśród tych osób były 34 osoby chore leżące, 10 osób wymagających podwójnych wejść i zwiększonej liczby godzin oraz 8 osób wymagających podwójnej obsady opiekunek.

Do zakresu obowiązku opiekunek należą w szczególności czynności z zakresu: zapewnienia higieny osobistej i otoczenia, przygotowania posiłków z uwzględnieniem odpowiedniej diety, robienia zakupów, pomocy w załatwianiu spraw urzędowych, wykonywania innych zabiegów pielęgnacyjnych mających na celu zapobieganie powstawaniu odleżyn i odparzeń, podtrzymywania kondycji psychofizycznej chorego.

Do zadań rehabilitanta należy wykonywanie ćwiczeń usprawniających, odpowiednio dostosowanych do jednostki chorobowej, stanu zdrowia chorego z uwzględnieniem wskazań i przeciwwskazań lekarskich. Specjalistycznymi usługami opiekuńczymi w formie rehabilitacji fizycznej objęto 69 osób, z czego 22 osoby ze względu na rodzaj schorzenia skorzystały z tej pomocy i pomocy w formie usług opiekuńczych.

Specjalistyczne usługi opiekuńcze dla osób z zaburzeniami psychicznymi świadczone są dla osób chorych psychicznie najczęściej z rozpoznaniem organicznych zaburzeń psychicznych, psychoz z kręgu schizofrenii, zaburzeń afektywnych w ich miejscu zamieszkania. Usługi dostosowane są do szczególnych potrzeb tych osób i świadczone przez osoby ze specjalistycznym przygotowaniem zawodowym.

Lp.	Forma pomocy	Liczba osób	2018	
			Liczba godzin	Łączny koszt usług
1.	Usługi opiekuńcze	121	30 126	1 325 723,16
2.	Specjalistyczne usługi opiekuńcze w formie rehabilitacji fizycznej	69		
3	Specjalistyczne usługi opiekuńcze dla osób z zaburzeniami psychicznymi	8	3 300	87 553,12

4.2 Asystent Osobisty Osoby Niepełnosprawnej

Od lipca 2018 roku Miejski Ośrodek Pomocy Społecznej w Bełchatowie realizuje zadanie „Asystent osobisty osoby niepełnosprawnej” w ramach Projektu partnerskiego „Centrum Usług Społecznych dla powiatu bełchatowskiego”.

Projekt współfinansowany przez Unię Europejską z Europejskiego Funduszu Społecznego w ramach Regionalnego Programu Operacyjnego Województwa Łódzkiego na lata 2014 - 2020, Oś Priorytetowa IX Włączenie społeczne, Działanie IX.2 Usługi na rzecz osób zagrożonych ubóstwem lub wykluczeniem społecznym, Poddziałanie IX.2.1 Usługi społeczne i zdrowotne.

W ramach projektu zostało zatrudnionych i przeszkolonych dwóch asystentów osobistych osób niepełnosprawnych. Do zadań asystentów należy wspieranie osób z niepełnosprawnościami w wykonywaniu podstawowych czynności dnia codziennego, niezbędnych do aktywnego funkcjonowania:

- społecznego (np. wsparcie w przemieszczaniu się m. in. do lekarza, do punktów usługowych i innych miejsc publicznych np. apteka, fryzjer, restauracje, kino oraz asysta w tych miejscach, spędzanie czasu wolnego, w tym wsparcie podczas zajęć kulturalnych, sportowych i rekreacyjnych),

- zawodowego (np. wsparcie w przemieszczaniu się do urzędów pracy, podmiotów aktywizujących zawodowo oraz asysta w tych miejscach i zajęciach),
- edukacyjnego (np. wsparcie w przemieszczaniu się do szkół i placówek oświatowych oraz na ich terenie, wsparcie podczas zajęć edukacyjnych i w procesie uczenia: gromadzenie materiałów, korzystanie z biblioteki).

Odbiorcami wsparcia są osoby z niepełnosprawnościami, w tym w szczególności zaliczone do znacznego stopnia niepełnosprawności. W przypadku niepełnoletniej osoby z niepełnosprawnością (ucznia lub dziecka w wieku przedszkolnym), wolę skorzystania ze wsparcia asystenta wyraża jej opiekun prawny. W 2018 roku ze wsparcia asystentów skorzystało 12 osób niepełnosprawnych i niesamodzielnych (w tym 10 poruszających się na wózkach inwalidzkich).

Wsparcie w formie usług asystenckich jest ogromnie pomocne dla uczestników projektu, jak również jest dużym odciążeniem dla członków rodziny. Uczestnicy szczególnie doceniają pomoc asystentów podczas wyjścia z domu i pokonywania barier architektonicznych, w tym, pomoc w dotarciu do lekarza, apteki, na specjalistyczne badania lekarskie, w dotarciu na rehabilitację, do sklepu, fryzjera czy szkoły. Dodatkowo pomoc w załatwianiu często trudnych i skomplikowanych spraw urzędowych, wypełnianiu i składaniu dokumentów jest niezwykle istotna. Wspieranie uczestników projektu przez asystentów w spędzaniu czasu wolnego przyczynia się do aktywizacji i integracji społecznej osób niepełnosprawnych.

Usługa asystencka jest świadczona bezpłatnie, w sposób zindywidualizowany, uwzględniający rodzaj i stopień niepełnosprawności, wiek oraz indywidualne potrzeby uczestników projektu.

4.3 Domy Pomocy Społecznej

Kolejnym zadaniem realizowanym przez Miejski Ośrodek Pomocy Społecznej jest kierowanie mieszkańców Bełchatowa do domów pomocy społecznej i ustalanie odpłatności za ich pobyt. Ta forma pomocy jest skierowana do osób, które wymagają całodobowej opieki z powodu wieku, choroby lub niepełnosprawności, nie mogą samodzielnie funkcjonować w codziennym życiu, którym nie można zapewnić niezbędnej pomocy w formie usług opiekuńczych w miejscu zamieszkania.

W 2018 roku w DPS przebywało 71 osób w tym:

- na pobyt stały - 62 osoby,
- na pobyt okresowy- 7 osób,
- na miejscu interwencyjnym- 2 osoby.

Od stycznia do grudnia 2018 roku w domach pomocy społecznej zostało umieszczonych 14 osób.

Domy pomocy społecznej, w których przebywają mieszkańcy miasta Bełchatowa

Lp.	Dom Pomocy Społecznej	Liczba osób w ciągu roku	Średni miesięczny koszt		Kwota wzrostu
			2017	2018	
1.	dla przewlekłe somatycznie chorych w Bełchatowie	18	3 404,00	3 697,57	293,57
2.	dla przewlekłe psychicznie chorych w Zabłotach	13	3 587,10	3 640,00	52,90
3.	dla przewlekłe psychicznie chorych w Łochyńsku	10	3 264,58	3 512,00	247,42
4.	niepubliczny DPS „HAPPY PORT” w Poniatowie	5	3 000,00	3 000,00	-
5.	dla osób podeszłym wieku w Kleszczowie	5	2 820,00	2 820,00	-
6.	dla przewlekłe somatycznie chorych w Niemojowicach	3	3 018,00	3 160,00	142,00
7.	dla przewlekłe psychicznie chorych w Skrzynnie	2	2 862,21	3 112,70	250,49
8.	dla przewlekłe psychicznie chorych w Radziechowicach	3	2 991,77	3 140,20	148,43
9.	dla osób niepełnosprawnych intelektualnie w Rożdżatach	3	2 891,90	3 128,30	236,40
10.	dla przewlekłe somatycznie chorych w Raciborowicach	2	3 000,00	3 100,00	100,00
11.	Niepubliczny DPS „Przystań” we Wronikowie	1	3 000,00	3 000,00	-

12.	dla przewlekle somatycznie chorych w Drzewicy	1	2 676,00	2 835,00	159,00
13.	dla przewlekle psychicznie chorych w Konstantynowie Łódzkim	1	2 998,00	2 998,00	-
14.	dla dorosłych osób niepełnosprawnych intelektualnie w Lipsku	1	3 195,85	3 350,00	154,15
15.	dla osób upośledzonych intelektualnie w Przasnyszu	1	3 269,18	3 404,28	135,10
16.	dla osób niepełnosprawnych intelektualnie w Brwinowie	1	4 340,00	4 850,00	510,00
17.	dla przewlekle somatycznie chorych w Zgierzu	1		3 450,00	-
		71			

Wydatki poniesione za osoby przebywające w DPS w 2018 roku wyniosły - 1 753 994,39 zł w 2017r. - 1 659 999,07 zł, natomiast 2016 r. wyniosły 1 506 854,54 zł.

Do wnoszenia opłaty za pobyt w DPS zobowiązany jest mieszkaniec w wysokości nie wyższej niż 70% posiadanego dochodu. Poza mieszkańcem domu zobowiązani są w drugiej kolejności małżonek, zstępni i wstępni, w sytuacji gdy ich dochód na osobę przekracza 300 % kryterium dochodowego (tj. 2 103,00 zł przypadku osoby samotnej i 1 584,00 zł na osobę w rodzinie). Opłaty osób zobowiązanych w roku 2018 r. stanowiły kwotę 29 073,84 zł. Jeżeli opłaty wnoszone przez rodzinę i osobę kierowaną nie pokrywają pełnych kosztów utrzymania w dps, różnicę pokrywa gmina. Najczęściej osobami kierowanymi do domów pomocy społecznej są osoby samotne, mające niskie świadczenia emerytalne lub rentowe, stąd duży ciężar tych opłat spoczywa na gminie.

Biorąc pod uwagę wszystkie DPS-y, do których byli kierowani mieszkańcy naszego miasta, średni koszt pobytu w DPS wynosił odpowiednio: w 2016 roku - 3 045,99 zł,
w 2017 roku - 3 164,14 zł (wzrost o 118,15 zł)
w 2018 roku - 3 305,77 zł (wzrost o 141,63 zł).

5. Praca socjalna

Praca socjalna jest działalnością zawodową mającą na celu pomoc osobom i rodzinom we wzmacnieniu lub odzyskaniu zdolności do funkcjonowania w społeczeństwie poprzez pełnienie odpowiedzialnych ról społecznych oraz tworzenie warunków sprzyjających temu celowi.

Praca socjalna świadczona jest w wielu aspektach i uzależniona od powodów korzystania z pomocy społecznej. Pracownicy socjalni wspierają, pomagają osobom w rozwiązywaniu problemów i trudnych sytuacji życiowych, motywują osoby uzależnione do podjęcia leczenia, aktywizują osoby bezrobotne, wspierają osoby bezdomne w celu wyjścia z bezdomności, pomagają w załatwianiu spraw urzędowych, kierują do innych specjalistów i instytucji udzielających wsparcia.

W celu przezwyciężenia trudnej sytuacji życiowej i przeciwdziałaniu wykluczeniu społecznemu pracownik socjalny podpisuje z rodziną lub osobą **kontrakt socjalny**, będący pisemną umową zawartą z osobą ubiegającą się o pomoc, określającą uprawnienia i zobowiązania stron umowy, w ramach wspólnie podejmowanych działań zmierzających do przezwyciężenia trudnej sytuacji życiowej osoby lub rodziny. Kontrakt ma mobilizować osobę korzystającą ze świadczeń pomocy społecznej do podjęcia aktywności społecznej, zawodowej czy edukacyjnej. W 2018 roku 90 osób zostało objętych kontraktami socjalnymi, a w 2017 roku - 109 osób.

W celu wsparcia osób korzystających z pomocy społecznej, Miejski Ośrodek Pomocy Społecznej współpracuje z wieloma instytucjami i uczestniczy w wielu akcjach organizowanych na rzecz klientów Ośrodka, np.:

- Związek Harcerstwa Polskiego Główna Kwatera w Warszawie zorganizował wypoczynek letni pod nazwą „Poczuj radość z pomagania” w Ośrodku Szkoleniowo-Wypoczynkowym ZHP „Nadwarciański Gród” w Załęczu Wielkim. Miejski Ośrodek Pomocy Społecznej w Bełchatowie wytypował 1 dziecko, które uczestniczyło w koloniach.
- W ramach akcji „Energetyczny Tornister z PGE w 2018r” zorganizowanej przez spółkę PGE Górnictwo i Energetyka Konwencjonalna SA w Bełchatowie, Miejski Ośrodek Pomocy Społecznej w Bełchatowie wytypował do odbioru tornistrów 18 dziewczynek i 10 chłopców uczniów szkół podstawowych. Tornistry zostały wręczone dzieciom w sierpniu 2018r. w Świetlicy Socjoterapeutycznej „Ster” przy ulicy Okrzei 1 w obecności przedstawicieli PGE oraz MOPS.

- W grudniu 2018r. 86 dzieci otrzymało z MOPS paczki świąteczne (nie uwzględniając dzieci uczęszczających do świetlic).
- Do pomocy w akcji „Szlachetna Paczka”, organizowanej przez Stowarzyszenie Wiosna, Miejski Ośrodek Pomocy Społecznej wytypował 31 osób.
- Pomoc w postaci paczek świątecznych zorganizowała Rzymskokatolicka Parafia Zestania Ducha Świętego w Bełchatowie, Miejski Ośrodek Pomocy Społecznej wytypował 35 osób, które otrzymały taką pomoc. O wytypowanie przez MOPS osób do pomocy świątecznej zwróciła się również Parafia Świętego Stanisława Biskupa Męczennika w Bełchatowie. Paczki świąteczne otrzymało 20 osób.
- „Pomóż Świętemu Mikołajowi” akcja zorganizowana przez Przedszkole Samorządowe Nr 1 „Pod Topolą” w Bełchatowie, polegała na zbiórce artykułów najbardziej potrzebnych dla klientów MOPS, takich jak: pościel, kosmetyki i chemia, pampersy, ubranka oraz zabawki dla dzieci. Artykuły trafiły do 21 rodzin korzystających z pomocy Zespołu Asysty Rodzinnej.
- W roku 2018 wspólnie z pracownikami spółki WOD-KAN, gronem pedagogicznym oraz uczniami Centrum Kształcenia Praktycznego w Bełchatowie Miejski Ośrodek Pomocy Społecznej rozpoczął akcję wsparcia rodziny potrzebującej pomocy w zakresie remontu, wyposażenia i uporządkowania posesji. W działania włączyły się również inne instytucje i osoby prywatne. Dzięki darczyńcom rodzina otrzymała nową lodówkę, kuchenkę gazową i piecyk gazowy. Ponadto zostały zorganizowane paczki żywnościowe i odzieżowe oraz środki czystości, pościel.

Lp.	Rodzaj działania	Rok 2017	Rok 2018
1.	Liczba osób uczestniczących w pracach społecznie użytecznych	46	18
2.	Liczba osób uczestniczących w Programie Aktywizacja i Integracja	20	0

5.1 Przeciwdziałanie przemocy

Wystąpienie przemocy w rodzinie jest jedną z przesłanek korzystania ze świadczeń pomocy społecznej. Ośrodek jednak obok katalogu świadczeń udzielanych rodzinom dotkniętym przemocą na podstawie ustawy o pomocy społecznej realizuje również zadania ustawy o przeciwdziałaniu przemocy w rodzinie.

W związku ze zwiększającą się liczbą wszczynanych procedur „Niebieskie Karty”, które wpływają do Miejskiego Ośrodka Pomocy Społecznej w Bełchatowie działa Zespół ds. przeciwdziałania przemocy. Pracownicy Zespołu zajmują się administracyjną stroną procedury „Niebieskie Karty” oraz pracują z rodzinami dotkniętymi przemocą.

Działania Zespołu obejmują, w szczególności:

- koordynowanie działań z zakresu procedury Niebieskie Karty, w tym ustalanie terminów spotkań grup roboczych,
- prowadzenie korespondencji i obszernej dokumentacji związanej z pracami zespołu oraz grup roboczych,
- sporządzanie planów pomocy, protokołów posiedzeń i zakończenia procedury.

W 2018 roku aktywnych było 170 procedur „Niebieskie Karty”, łącznie w 145 rodzinach, w tym:
 - 58 procedur wszczętych w 2017 roku w 50 rodzinach,
 - 112 procedur prowadzonych w 95 rodzinach w 2018 roku.

W porównaniu do roku 2017, w którym wpłynęły 162 „Niebieskie Karty”, nastąpił spadek o 50 wszczętych procedur tj. o 31 %.

W celu rozwiązywania problemów związanych z wystąpieniem przemocy w rodzinie, w indywidualnych przypadkach zostało powołanych 90 grup roboczych, odbyło się 307 spotkań grup roboczych.

Członkowie grup roboczych:

- udzielali kompleksowych informacji o możliwych systemach wsparcia instytucji i organizacji środowiska lokalnego udzielających pomocy w przedmiotowej sprawie (psychologicznej, prawnej, socjalnej),

- przeprowadzali rozmowy edukacyjne mające na celu podniesienie świadomości w zakresie rozpoznawania i przeciwdziałania przemocy w rodzinie,
- kierowali do Zespołu Poradnictwa Specjalistycznego MOPS, Poradni Życia Rodzinnego, Poradni Psychologiczno-Pedagogicznej, Punktu Konsultacyjnego działającego przy Parafii Narodzenia NMP, Ośrodka Pomocy Osobom Pokrzywdzonym Prześstępstwem i Świadkom Prześstępstw z siedzibą w Domu Parafialnym Parafii NMP Matki Kościoła i Św. Barbary - z porad ogółem skorzystało 280 osób,
- przekazywali materiały informacyjno - edukacyjne,
- motywowali do udziału w spotkaniach grupy wsparcia dla osób doznających przemocy - w spotkaniach grupy wsparcia „Azymut” uczestniczyło 21 kobiet,
- monitorowali sytuację poprzez wizyty pracownika socjalnego, koordynatora grupy roboczej i dzielnicowego w środowisku rodziny, sprawdzając stan bezpieczeństwa,
- informowali o możliwościach i instytucjach oferujących pomoc dzieciom.

W 2018 r. w 117 przypadkach procedura „Niebieskie Karty” została zakończona (dotyczyła procedur z 2017 i 2018 roku), w tym:

- w 106 przypadkach wobec stwierdzenia ustania przemocy w rodzinie i uzasadnionego przypuszczenia o zaprzestaniu dalszego jej stosowania oraz po zrealizowaniu indywidualnego planu pomocy,
- w 11 przypadkach zakończenie nastąpiło w związku z brakiem zasadności podejmowania działań z powodu konfliktów około rozwodowych.

Pracownicy Zespołu podejmują również działania interwencyjne poza procedurą „Niebieskie Karty”, po zgłoszeniu ewentualnej możliwości wystąpienia przemocy wobec mieszkańców miasta. Reagują na wpływające do MOPS zgłoszenia, anonimowe informacje, prowadzą rozeznania środowisk, rodzin. Działania zmierzające do udzielenia pomocy są podejmowane adekwatnie do rozeznanej sytuacji. Duże znaczenie ma tutaj bieżąca współpraca pracowników Zespołu z dzielnicowymi Komendy Powiatowej Policji, kuratorami sądowymi Sądu Rejonowego w Bełchatowie oraz pedagogami szkolnymi bełchatowskich szkół.

Prowadzone dotychczas działania informacyjno - edukacyjne przynoszą oczekiwane efekty, gdyż przyczyniają się do wzrostu świadomości społecznej, co przekłada się na zgłaszanie tego zjawiska i szukanie pomocy przez osoby doświadczające przemocy, jak również ich otoczenie.

5.2 Przeciwdziałanie bezdomności i wykluczeniu społecznemu

W Miejskim Ośrodku Pomocy Społecznej w Bełchatowie został powołany w czerwcu 2017r. Zespół ds. bezdomności i integracji społecznej. Do głównych zadań pracowników zespołu należy:

- rozeznanie i diagnozowanie potrzeb mieszkańców, w szczególności osób bezdomnych oraz uczestników Środowiskowego Domu Samopomocy,
- prowadzenie działań z zakresu aktywnej integracji zawodowej, społecznej, edukacyjnej i zdrowotnej wobec osób zagrożonych wykluczeniem społecznym,
- prowadzenie pracy socjalnej mającej na celu pomoc osobom i rodzinom we wzmacnianiu lub odzyskiwaniu zdolności do funkcjonowania w społeczeństwie,
- podejmowanie współpracy z organizacjami pozarządowymi i innymi podmiotami, instytucjami, ośrodkami wsparcia całodobowego i dziennego organizującymi wsparcie dla osób bezdomnych, niepełnosprawnych, chorych psychicznie, zagrożonych wykluczeniem społecznym,
- przygotowywanie projektów socjalnych oraz innych programów na rzecz osób bezdomnych,
- analiza poziomu usług świadczonych osobom bezdomnym przebywającym w placówkach.

Pod opieką pracowników socjalnych zespołu znajdują się osoby niepełnosprawne będące uczestnikami Środowiskowego Domu Samopomocy oraz osoby bezdomne przebywające w Schronisku Miejskim.

Liczba osób bezdomnych i niepełnosprawnych objętych pomocą Zespołu

Lp.	Placówka	Rok 2017	Rok 2018
1.	ŚDS	68	73
2.	Schronisko Miejskie	57	84
3.	Osoby bezdomne przebywające w innych miejscach	17	10

W 2018 roku zawarto z osobami bezdomnymi 72 kontrakty socjalne, wydano 74 decyzje administracyjne (dla 46 osób) na udzielenie schronienia oraz 80 decyzji administracyjnych na positek (dla 36 osób).

Pracownicy Zespołu w okresie zimowym we współpracy z funkcjonariuszami Policji i Straży Miejskiej monitorują miejsca, w których mogą przebywać osoby bezdomne i motywują do skorzystania z pomocy oferowanej przez Schronisko i Jadalnię.

Pracownicy Zespołu ds. bezdomności i integracji społecznej zrealizowali projekt socjalny „Ocalić od zapomnienia”. Projekt realizowany był przy współpracy Centrum Kształcenia Praktycznego w Bełchatowie, Ośrodka Interwencyjno - Socjalizacyjnego w Bełchatowie oraz Stowarzyszenia MONAR - Schroniska dla Osób Bezdomnych MARKOT w Bełchatowie. Materiał potrzebny do realizacji projektu pozyskano dzięki wsparciu lokalnych przedsiębiorców. Projekt zakładał uporządkowanie i renowację grobów osób samotnych i bezdomnych, których pochówkiem na przestrzeni lat zajmował się Miejski Ośrodek Pomocy Społecznej w Bełchatowie. Pracownicy tutejszego Ośrodka nieodpłatnie pozyskali od lokalnych firm materiały i znicze. Stroną praktyczną zajmowali się uczniowie CKP, którzy przy udziale mieszkańców Stowarzyszenia MONAR - Schroniska dla Osób Bezdomnych MARKOT w Bełchatowie zajęli się odrestaurowaniem i zamontowaniem nowych nagrobków. Ponadto wychowankowie Ośrodka Interwencyjno-Socjalizacyjnego w Dniu Wszystkich Świętych zapalili znicze i zadbałi o porządek.

Zespół ds. bezdomności i integracji społecznej ze strony MOPS koordynował akcję „Wymiana ciepła”, która polegała na przyjmowaniu niepotrzebnych ciepłych ubrań i przekazywaniu ich potrzebującym. W okresie zimowym w kilku miejscach Bełchatowa postawiono specjalne wieszaki, na których mieszkańcy Bełchatowa zostawiali odzież. Miasto wraz z miejską spółką PEC włączyło się w ogólnopolską akcję „Wymiana ciepła”, a jeden z punktów wymiany znajdował się w budynku Miejskiego Ośrodka Pomocy Społecznej (ul. Dąbrowskiego 2). Idea akcji jest bardzo prosta. Każdy, kto ma zbędne zimowe ubrania może je powiesić na specjalnych wieszakach, czyli w tak zwanych punktach wymiany ciepła. Z kolei osoby, które potrzebują ciepłej odzieży, bez skrępowania, mogą ją sobie stamtąd zabrać. W punktach wymiany ciepła można zostawiać kurtki, swetry, polary, szaliki, czapki, rękawiczki i koce, czyli wszystko to co potrzebne jest w mroźne dni. Bełchatów to jedno z wielu miast, które włączyło się w tę ogólnopolską akcję „Wymiana ciepła”.

III. WSPIERANIE RODZINY

1. Asystent rodziny

Asystenci rodziny obejmują wsparciem rodziny przeżywające trudności w wypełnianiu funkcji opiekuńczo-wychowawczej oraz rodziny biologiczne dzieci umieszczonych w pieczy zastępczej. Asystent wspiera rodzinę, aby w przyszłości samodzielnie potrafiła pokonywać trudności życiowe, zwłaszcza dotyczące opieki i wychowania dzieci oraz zapewniła poczucie bezpieczeństwa i warunki prawidłowego rozwoju dziecka. Asystent rodziny towarzyszy rodzicom we wprowadzeniu zmian w swoim myśleniu, zachowaniu oraz otoczeniu, koniecznych do tego, aby środowisko rodzinne sprzyjało bezpieczeństwu i prawidłowemu rozwojowi dzieci.

Praca asystenta jest zindywidualizowana, dostosowana do potrzeb danej rodziny i polega w szczególności na: wzmocnieniu kompetencji poszczególnych członków rodziny, wzbudzaniu wiary we własne możliwości, motywowaniu do podejmowania działań, uznawanych do tej pory za niemożliwe, pokazuje i doradza jak wykonywać obowiązki domowe, gospodarować budżetem.

Asystent rodziny wykonuje pracę zarówno w miejscu zamieszkania jak i poza nim. Ma przez to możliwość dogłębnego poznania i zdiagnozowania przyczyn trudnej sytuacji i źródeł problemów w rodzinie. Asystent pracuje w zadaniowym systemie czasu pracy, co pozwala na dostosowanie się do rytmu życia rodziny i jej realnych potrzeb.

W 2018r. asystą było objętych 35 rodzin, w których przebywało 68 dzieci. Trzej asystenci zatrudnieni w pełnym wymiarze czasu pracy mieli pod swoją opieką średnio 12 rodzin. Trzy rodziny zostały zobowiązane do współpracy przez Sąd, natomiast 32 rodziny zostały objęte asystentem rodziny na wniosek pracowników socjalnych.

Okres współpracy z rodzinami objętymi opieką asystenta rodziny

Lp.	Okres współpracy	Liczba rodzin	
		Rok 2017	Rok 2018
1.	do 3 miesięcy włącznie	3	2
2.	od 4 miesięcy do 1 roku	13	17
3.	powyżej 1 roku	20	16
Przeciętny czas pracy asystenta z rodziną		21 miesięcy	16 miesięcy

Liczba rodzin, z którymi została zakończona współpraca w 2017 i 2018r.

Lp.	Powód zakończonej współpracy	Liczba rodzin	
		Rok 2017	Rok 2018
1.	Osiągnięcie założonych celów	9	8
2.	Zakończenie współpracy przez rodziny	6	4
3.	Zmiana miejsca zamieszkania	2	2
4.	Brak efektów współpracy (odebranie dziecka)	0	1
Łącznie:		17	1

W ramach zadania „Program asystent rodziny i koordynator rodzinnej pieczy zastępczej na rok 2018” MOPS otrzymał dofinansowanie do wynagrodzeń asystentów rodziny z budżetu państwa i Funduszu Pracy, łącznie na kwotę 60 321,00 zł. Zadanie realizowane było od 01 stycznia 2018 r. do 31 grudnia 2018 r. na podstawie umowy o wsparcie zadania publicznego zawartej między Urzędem Wojewódzkim w Łodzi a Miastem Bełchatów, którego realizatorem był Miejski Ośrodek Pomocy Społecznej.

W 2018 roku nieznacznie zmniejszyła się liczba rodzin objętych wsparciem asystenta, natomiast liczba dzieci, które przebywają w pieczy zastępczej i ich pobyt jest współfinansowany przez MOPS wzrosła.

2. Piecza zastępcza

Miejski Ośrodek Pomocy Społecznej w Bełchatowie współfinansuje pobyt dzieci, które przebywają w pieczy zastępczej.

Liczba dzieci, które przebywają w pieczy zastępczej

Lp.	Miejsce pobytu dzieci	Liczba dzieci	
		Rok 2017	Rok 2018
1.	w rodzinie zastępczej pełniącej funkcję pogotowia rodzinnego	7	8
2.	w rodzinie zastępczej spokrewnionej	37	36
3.	w rodzinie zastępczej niezawodowej	6	5
4.	w ośrodku interwencyjno - socjalizacyjnym (OIS)	5	7
5.	w domu dziecka	5	5
6.	Interwencyjny ośrodek preadopcyjny (IOP)	0	1
7.	w zakładzie leczniczo - opiekuńczym	3	3
Łącznie:		63	65

Wysokość kosztów pobytu dzieci w pieczy zastępczej, współfinansowanych przez MOPS

Lp.	Miejsce pobytu dzieci	Kwota	
		Rok 2017	Rok 2018
1.	Pogotowie rodzinne	5 656,98	5 753,76
2.	Placówka opiekuńczo - wychowawcza (OIS)	59 699,62	111 454,36
3.	Rodzina zastępcza spokrewniona	100 256,71	115 779,42
4.	Rodzina zastępcza niezawodowa	22 557,85	22 069,89
5.	Dom dziecka	75 373,04	117 355,23

6.	Zakład leczniczo - opiekuńczy	30 268,62	36 894,00
7.	Wynagrodzenie dla rodzin zastępczych	10 732,26	9 240,83
8.	Wynagrodzenie dla osoby do pomocy	-	548,65
9.	Dodatek na utrzymanie dziecka niepełnosprawnego	3 265,17	4 176,67
10.	Interwencyjny ośrodek preadopcyjny (IOP)	-	3 544,53
11.	Jednorazowa pomoc dla rodziny zastępczej	150,00	-
Łącznie:		307 960,25	426 817,34

Zgodnie z ustawą o wspieraniu rodziny i systemie pieczy zastępczej w przypadku umieszczenia dziecka w pieczy zastępczej gmina właściwa ze względu na miejsce zamieszkania dziecka ponosi wydatki w wysokości:

- 10 % w pierwszym roku pobytu dziecka w pieczy zastępczej;
- 30 % w drugim roku pobytu dziecka w pieczy zastępczej;
- 50 % w trzecim i następnym latach pobytu dziecka w pieczy zastępczej.

W 2018 roku znacznie wzrosła kwota wydatków na pokrycie kosztów pobytu dzieci w pieczy zastępczej, o 39% w porównaniu do roku 2017.

3. Świetlice „Ster” i „Promyk”

W listopadzie 2018 r. Ośrodek Pomocy Dzieciom i Rodzinie działający w strukturach Miejskiego Ośrodka Pomocy Społecznej uległ przekształceniu w dwie niezależne świetlice, zapewniające pomoc dzieciom, wywodzącym się ze środowisk zagrożonych wykluczeniem społecznym.

- Świetlica Socjoterapeutyczna „Ster”, ul. Okrzei 1a

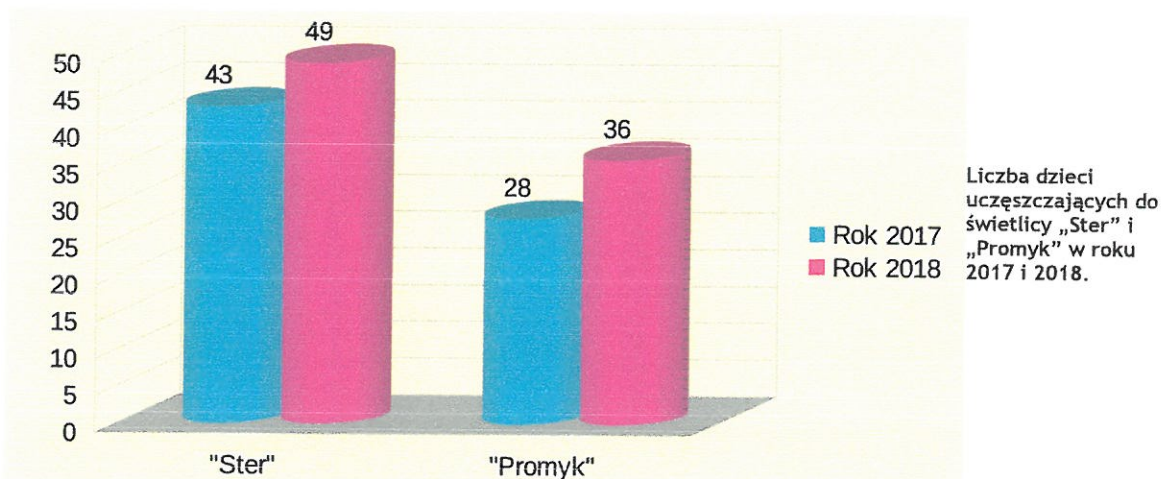


- Świetlica Środowiskowa „Promyk”, ul. Żeromskiego 2



Świetlice są placówkami wsparcia dziennego, w ramach których realizowane są zajęcia dydaktyczne, wychowawcze, profilaktyczne, kulturalno-oświatowe i prozdrowotne oraz zapewnia wyżywienie uczestnikom zajęć. Ponadto Świetlica Socjoterapeutyczna „Ster” świadczy pomoc w prowadzeniu grupy wsparcia dla ofiar przemocy domowej poprzez sprawowanie opieki nad dziećmi jej uczestników.

Od stycznia do grudnia 2018r. z pobytu w dwóch świetlicach skorzystało łącznie 85 dzieci w wieku od 6 do 17 lat.



W roku 2018 w ramach funduszu Miejskiego Programu Profilaktyki i Rozwiązywania Problemów Alkoholowych realizowano następujące zadania:

1. „Mogę więcej”
2. „Półkolonie letnie” połączone z realizacją programu profilaktyczno- rozwojowego
3. „Zajęcie wakacyjne”
4. „Moja alternatywa”.

Zadanie „Mogę więcej” realizowane było w Świetlicy socjoterapeutycznej „STER” w okresie od marca do grudnia 2018 roku. Uczestnikami zadania było 49 dzieci i młodzieży z rodzin dysfunkcyjnych zagrożonych tym problemem, w których występowały deficyty w opiece i wychowaniu, w sposobie wyrażania uczuć, emocji. W ramach tego zadania realizowano diagnostykę psychologiczną, terapię zaburzeń, prowadzenie zajęć korekcyjno-kompensacyjnych, logopedycznych, rozwojowych, sportowo-rekreacyjnych, treningów możliwości twórczych.

W ramach zadania „Półkolonie letnie” w Świetlicy „STER” w sierpniu 2018 roku zorganizowano dwa turnusy półkolonii letnich dla 80 dzieci w wieku od 6 do 16 lat mieszkających w Bełchatowie. Celem wypoczynku było promowanie zdrowego stylu życia, przeciwdziałanie uzależnieniom, podnoszenie sprawności fizycznej, kształtowanie właściwych postaw społecznych, rozwijanie zainteresowań turystyką i krajoznawstwem. Aby wypoczynek dzieci był bezpieczny funkcjonariusze KPP w Bełchatowie przeprowadzili pogadankę profilaktyczną „Bezpieczne wakacje”. Dzieci utrwaliły sobie zasady zachowania podczas wycieczek pieszych i autokarowych. Następnie uczestniczyły w zajęciach - „Pierwsza pomoc w nagłych wypadkach”.

W Świetlicy środowiskowej „PROMYK” w ramach zadania „Zajęcie wakacyjne” w lipcu 2018 roku zorganizowano dwa turnusy zajęć wakacyjnych dla 35 dzieci w wieku od 6 do 16 lat mieszkających w Bełchatowie. Celem wypoczynku było promowanie zdrowego trybu życia, przeciwdziałanie uzależnieniom, podnoszenie sprawności fizycznej, kształtowanie właściwych postaw społecznych, rozwijanie zainteresowań turystyką i krajoznawstwem. Podczas wakacji zorganizowano wycieczki autokarowe do Ośrodka Sportu i Rekreacji „Stok” na basen, zjeżdźalnie wodne, spacer po lesie, do Ogrodu Zoologicznego w Łodzi, Dinoparku w Kołacinku, parku trampolin w Ksawerowie, seanse filmowe w kinie Helios, zajęcia w Studio Fitness, kręgielni w Sport Hotelu.

Od marca do grudnia 2018 roku w Świetlicy „PROMYK” realizowano zadanie „Moja alternatywa”. Uczestniczyło w nim 36 dzieci w wieku od 6 lat do 16 pochodzących z rodzin dysfunkcyjnych i zagrożonych tym problemem, w których występują deficyty w opiece i wychowaniu. Zrealizowano zajęcia korekcyjno-kompensacyjne, profilaktyczno-rozwojowe, diagnostykę psychologiczną, terapię zaburzeń, sportowo-rekreacyjne i trening możliwości twórczych tj. zajęcia plastyczne, teatralne, muzyczne, maratony twórczości.

W obu świetlicach w ciągu roku organizowano imprezy okolicznościowe z okazji: Dnia Babci i Dziadka, Walentynek, Dnia Wiosny, Świąt Wielkanocnych - „Śniadanie Wielkanocne”, Dnia Matki, Dnia Dziecka, Dnia ojca, Dnia Seniora, Andrzejek, Choinki, Wigilii - „Kolacja Wigilijna”.

W wakacje w miesiącach, których nie organizowano półkolonii i zajęć wakacyjnych, odbywały się zajęcia świetlicowe dla dzieci.

W 2018r. obie świetlice zapewniały uczestnikom zajęć wyżywienie. Wydano łącznie 15 326 posiłków (drugie śniadanie, obiad, podwieczorek), w tym: 1 534 posiłki sfinansowane z funduszu Miejskiego Programu Profilaktyki i Rozwiązywania Problemów Alkoholowych.

4. PORADNICTWO SPECJALISTYCZNE

W celu rozwiązania problemów klientów Ośrodka, bardzo często niezbędne jest wsparcie specjalistów. W związku z powyższym Miejski Ośrodek Pomocy Społecznej w Bełchatowie w ramach środków z Miejskiego Programu Profilaktyki i Rozwiązywania Problemów Alkoholowych realizował dwa zadania:

- „Zespół Poradnictwa Specjalistycznego”,
- „Azymut” - grupa radzenia sobie z przemocą.

Zespół Poradnictwa Specjalistycznego ma na celu skuteczną i profesjonalną pomoc prawną, psychologiczną oraz w zakresie uzależnień osobom z terenu miasta Bełchatowa. Poradnictwo to jest bezpłatne i anonimowe.

Liczba udzielonych porad w 2018 roku.

	Prawnik	Psycholog	Mediator	Pedagog	Terapeuta uzależnień
Ilość udzielonych porad	274	316	20	11	167
Łącznie:	788				

W roku 2017 łączna liczba porad wynosiła 851, zatem w roku 2018 liczba udzielonych porad spadła o 63.

Kobiety doświadczające przemocy w rodzinie mogą uczestniczyć w grupie radzenia sobie z przemocą „Azymut”. Grupa prowadzona jest przez psychologa i specjalistę pracy socjalnej. W okresie od stycznia do grudnia 2018 roku odbyły się 42 spotkania grupy, w których uczestniczyło 21 kobiet, natomiast w roku 2017 odbyły się 42 spotkania, w których udział wzięły 23 kobiety. W roku 2018 uczestniczki grupy „Azymut” brały udział w kursie samoobrony, który obejmował 20 półtoragodzinnych spotkań. Dodatkowo 29 osób - kobiet doświadczających przemocy wraz z dziećmi - uczestniczyło w wycieczce z programem profilaktycznym do Torunia.

Wsparcie specjalistów uzupełnione jest o pomoc terapeuty rodzinnego. Spotkania z terapeutą mają na celu rozwiązywanie problemów i konfliktów w rodzinie oraz odbudowę więzi między jej członkami. W spotkaniach z terapeutą powinni uczestniczyć wszyscy członkowie rodziny i dążyć do odnalezienia źródła kryzysu oraz sposobów na jego pokonanie. W 2018 roku 291 osób skorzystało ze wsparcia terapeuty rodzinnego, w tym 182 osoby dorosłe i 109 dzieci.

Liczba porad terapeuty rodzinnego

Lp.	Rodzaj udzielonego wsparcia	Liczba porad	
		2017	2018
1.	konsultacje dla mieszkańców Bełchatowa	290	220
2.	spotkania terapeutyczne	483	536
3.	spotkania kontrolne	35	20
4.	konsultacje udzielone pracownikom w sprawach klientów	117	188
Łącznie:		925	964

Liczba porad udzielonych przez terapeutę rodzinnego w 2018 roku, wzrosła o 39, tj. o 4% w porównaniu do 2017 roku.

IV. ŚWIADCZENIA RODZINNE

Miejski Ośrodek Pomocy Społecznej w ramach pracy Działu Świadczeń Rodzinnych, realizuje zadania w zakresie świadczeń rodzinnych, świadczeń wychowawczych, zasiłków dla opiekunów oraz świadczeń z funduszu alimentacyjnego.

Świadczeniami rodzinnymi są:

- zasiłek rodzinny wraz z dodatkami do zasiłku;
- świadczenie rodzicielskie;
- świadczenia opiekuńcze;
- jednorazowa zapomoga z tytułu urodzenia się dziecka

Rodzaj świadczenia	Liczba osób uprawnionych	Liczba świadczeń	Kwota wypłaconych świadczeń	Wysokość świadczenia
Zasiłek rodzinny	2 611	26 994	3 024 540,06	- 95,00 na dziecko do 5 roku życia; - 124,00 na dziecko powyżej 5 roku życia do ukończenia 18 roku życia; - 135,00 na dziecko powyżej 18 roku życia do ukończenia 24 roku życia.
Dodatek z tytułu opieki nad dzieckiem w okresie korzystania z urlopu wychowawczego	111	876	327 475,98	400,00 miesięcznie
Dodatek z tytułu urodzenia dziecka	129	171	127 225,47	1 000,00 jednorazowo
Dodatek z tytułu samotnego wychowywania dziecka	133	1 222	232 956,48	- 193,00 na dziecko, nie więcej jednak niż 386,00 na wszystkie dzieci; - w przypadku dziecka legitymującego się orzeczeniem o niepełnosprawności lub orzeczeniem o znacznym stopniu niepełnosprawności kwotę dodatku powiększa się o 80,00 na dziecko, nie więcej jednak niż o 160,00 na wszystkie dzieci
Dodatek z tytułu kształcenia i rehabilitacji dziecka niepełnosprawnego	179	1 766	181 958,65	- 90,00 dla dziecka do 5 roku życia - 110,00 dla dziecka powyżej 5 roku życia
Dodatek z tytułu rozpoczęcia roku szkolnego	1 472	2 249	140 209,69	100,00 jednorazowo
Dodatek z tytułu podjęcia przez dziecko nauki w szkole poza miejscem zamieszkania	24	138	11 024,32	- 113,00 - jeżeli dziecko zamieszkuje w miejscowości, w której znajduje się szkoła; - 69,00 - jeżeli dziecko dojeżdża do szkoły.
Dodatek z tytułu wychowania dziecka w rodzinie wielodzietnej	294	3 057	285 843,46	95,00 miesięcznie

Świadczenia opiekuńcze	Liczba osób uprawnionych	Liczba świadczeń	Kwota wypłaconych świadczeń	Wysokość świadczenia
Zasiłek pielęgnacyjny	1 457	15 966	2 523 233,00	153,00 miesięcznie od listopada 2018r. - 184,42 miesięcznie

Świadczenie pielęgnacyjne	176	1 907	2 810 719,00	1 477,00 miesięcznie (od 2019r. 1 583,00)
Specjalny zasiłek opiekuńczy	15	139	73 528,00	520,00 miesięcznie od listopada 2018r. - 620,00 miesięcznie
Zasiłek dla opiekuna	22	257	136 982,00	520,00 miesięcznie od listopada 2018r. - 620,00 miesięcznie

Rodzaj świadczenia	Liczba osób uprawnionych	Liczba świadczeń	Kwota wypłaconych świadczeń	Wysokość świadczenia
Świadczenie rodzicielskie	211	1 427	1 307 045,90	1 000,00 miesięcznie przez okres 52 tygodni w przypadku urodzenia jednego dziecka, przysposobienia lub objęcia opieką jednego dziecka. Okres ulega wydłużeniu w zależności od ilości urodzonych, przysposobionych lub objętych opieką dzieci.
Jednorazowa zapomoga z tytułu urodzenia się dziecka	421	421	421 000,00	1 000,00 jednorazowo na dziecko

W 2018 roku w porównaniu do 2017 roku nastąpił spadek ilości wypłat jednorazowej zapomogi z tytułu urodzenia się dziecka (w 2017 roku - 506 wypłaconych świadczeń, 2018 - 421) oraz świadczeń rodzicielskich (w 2017 roku świadczenie otrzymało 220 osób, a w 2018 - 211).

Kryteria dochodowe obowiązujące przy świadczeniach rodzinnych (w przeliczeniu na osobę w rodzinie)

Zasiłek rodzinny wraz z dodatkami	674 zł, 764 zł (jeżeli członkiem rodziny jest dziecko z orzeczeniem o niepełnosprawności)
Jednorazowa zapomoga z tytułu urodzenia się dziecka	1 922 zł
Świadczenie rodzicielskie	brak kryterium dochodowego
Specjalny zasiłek opiekuńczy	764 zł
Zasiłek dla opiekuna	brak kryterium dochodowego
Świadczenie pielęgnacyjne	brak kryterium dochodowego
Zasiłek pielęgnacyjny	brak kryterium dochodowego

Od stycznia 2017 roku Miejski Ośrodek Pomocy Społecznej rozpoczął wypłatę jednorazowego świadczenia „Za życiem” z tytułu urodzenia dziecka, u którego zdiagnozowano ciężkie i nieodwracalne upośledzenie albo nieuleczalną chorobę zagrażającą jego życiu, które powstały w prenatalnym okresie rozwoju dziecka lub w czasie porodu. W 2018 roku nastąpił wzrost liczby wypłaconych świadczeń.

Świadczenie „Za życiem”	Liczba dzieci	Liczba świadczeń	Kwota wypłaconych świadczeń	Wysokość świadczenia
Rok 2017	4	4	16 000,00	4 000,00 jednorazowo
Rok 2018	9	9	36 000,00	4 000,00 jednorazowo

Od kwietnia 2016 roku Miejski Ośrodek Pomocy Społecznej realizuje zadanie wynikające z ustawy o pomocy państwa w wychowywaniu dzieci. W ramach zadania przyznawane jest świadczenie wychowawcze, które wynosi 500 zł miesięcznie na dziecko. W stosunku do drugiego i kolejnych dzieci w rodzinie, świadczenie wychowawcze jest przyznawane bez kryterium dochodowego. W stosunku do pierwszego dziecka przyznanie świadczenia wiąże się z kryterium dochodowym, które wynosi 800 zł na osobę w rodzinie lub 1 200 zł w przypadku, gdy w rodzinie jest dziecko niepełnosprawne.

Realizacja programu poza tradycyjną formą składania wniosków w wersji papierowej zakładała możliwość złożenia ich drogą elektroniczną. Złożono łącznie 1 584 drogą elektroniczną i 2 481 w formie papierowej.

Świadczenie wychowawcze 500+	Liczba dzieci	Liczba świadczeń	Kwota wypłaconych świadczeń	Wysokość świadczenia
Rok 2017	5 659 dzieci w 4 210 rodzinach	59 539	29 656 385,87	500,00 miesięcznie do ukończenia 18 roku życia
Rok 2018	5 350 dzieci w 4020 rodzinach	56 561	28 191 856,96	500,00 miesięcznie do ukończenia 18 roku życia

W 2018 roku w porównaniu do 2017 roku nastąpił spadek ilości wypłaty świadczenia wychowawczego:

w 2017r. 4210 rodzin,

w 2018r. 4020 rodzin otrzymało świadczenie.

Od lipca 2018 roku Miejski Ośrodek Pomocy Społecznej wypłaca świadczenia Dobry Start, które przysługuje na pokrycie zwiększonych wydatków związanych z rozpoczęciem roku szkolnego. Wsparcie przysługuje raz w roku na każde dziecko uczące się w szkole do 20 roku życia lub w przypadku dzieci niepełnosprawnych do 24 roku życia.

Wysokość świadczenia dobry start wynosi 300,00 zł i jest wypłacane niezależnie od posiadanego dochodu raz w roku na dziecko uczące się w szkole.

Świadczenie Dobry Start	Liczba rodzin	Liczba dzieci	Kwota wypłaconych świadczeń	Wysokość świadczenia
Rok 2018	4 504	6050	1 815 000,00	300,00 jednorazowo

SKŁADKI NA UBEZPIECZENIA

Dział świadczeń prowadzi również sprawy związane ubezpieczeniem zdrowotnym, emerytalnym i rentowym osób pobierających świadczenie pielęgnacyjne, zasiłek dla opiekuna, specjalny zasiłek opiekuńczy.

Świadczenie	Liczba osób uprawnionych	Liczba świadczeń	Kwota wypłaconych świadczeń
Składki na ubezpieczenie emerytalne, zdrowotne i rentowe	177	2 135	628 286,48

ŚWIADCZENIA FUNDUSZU ALIMENTACYJNEGO

Świadczenia funduszu alimentacyjnego to rodzaj finansowego wsparcia, kierowany do rodzin, w których dzieci pomimo zasądzonych od rodzica wyrokiem sądu alimentów, są ich pozbawione z powodu bezskuteczności egzekucji sądowej. W takich okolicznościach państwo zastępczo wypłaca osobom uprawnionym świadczenia pieniężne w wysokości zgodnej z wyrokiem sądowym, nie więcej jednak niż 500,00 zł na dziecko. Świadczenia przysługują osobie uprawnionej do ukończenia przez nią 18 roku życia albo w przypadku, gdy uczy się w szkole lub w szkole wyższej do ukończenia przez nią 25 roku życia. W przypadku posiadania orzeczenia o znacznym stopniu niepełnosprawności świadczenia przysługują bezterminowo. Dochód rodziny w przeliczeniu na osobę w rodzinie nie może przekroczyć kwoty 725 zł.

W 2018r. złożono 323 wniosków, wydano 299 decyzji przyznających świadczenia z funduszu alimentacyjnego, 39 decyzji odmownych i 37 postanowień o zakończeniu postępowania. Wydano również 23 decyzje w sprawie uznania świadczeń za nienależnie pobrane.

Świadczenie	Liczba osób uprawnionych	Liczba świadczeń	Kwota wypłaconych świadczeń
Fundusz alimentacyjny	448	4 573	1 907 384,51

ŚWIADCZENIA NIENALEŻNIE POBRANE

Rodzaj świadczenia	Liczba decyzji	Liczba osób	Kwota
Świadczenia rodzinne	59	61	22 517,62
Fundusz alimentacyjny	23	16	6 318,46
Świadczenie wychowawcze	44	42	37 000,00
Świadczenie rodzicielskie	2	2	1 516,20

W 2018r. kwota zwróconych nienależnie pobranych świadczeń wyniosła:

- za 2017r.: 59 942,41 zł
- za 2018r.: 36 455,76 zł

DŁUŻNICY ALIMENTACYJNI

Dłużnikiem alimentacyjnym w rozumieniu ustawy z dnia 7 września 2007r. o pomocy osobom uprawnionym do alimentów, jest osoba zobowiązana do alimentów na podstawie tytułu wykonawczego, przeciwko której egzekucja okazała się bezskuteczna. W okresie sprawozdawczym MOPS posiadał zarejestrowanych 770 dłużników alimentacyjnych, w tym 138 dłużników wobec których podjęto działania na wniosek z innych gmin oraz 632 dłużników posiadających zadłużenie wobec tut. Ośrodka.

W 2018r. działający w ramach Działu Świadczeń Rodzinnych - Zespół ds. dłużników alimentacyjnych podjął następujące działania:

- 1) Przekazano 189 zawiadomień do dłużników alimentacyjnych z informacją o przyznaniu osobom uprawnionym świadczeń z funduszu alimentacyjnego oraz o wysokości ich zadłużenia wobec Skarbu Państwa.

- 2) Skierowano 68 wniosków o podjęcie działań wobec dłużnika alimentacyjnego do gminy właściwej dłużnika.
- 3) Przeprowadzono 80 wywiadów alimentacyjnych oraz odebrano 80 oświadczeń majątkowych, w celu ustalenia sytuacji rodzinnej, dochodowej i zawodowej dłużnika alimentacyjnego, a także jego stanu zdrowia oraz przyczyn niełożenia na utrzymanie osoby uprawnionej.
- 4) Zobowiązano 25 dłużników alimentacyjnych do zarejestrowania się jako osoba bezrobotna w przypadku gdy dłużnik nie mógł wywiązać się ze swoich zobowiązań z powodu braku zatrudnienia.
- 5) Wystano 27 informacji do Powiatowego Urzędu Pracy o potrzebie aktywizacji zawodowej dłużnika.
- 6) W przypadku uniemożliwienia przez dłużnika alimentacyjnego przeprowadzenia wywiadu alimentacyjnego, odmowy złożenia oświadczenia majątkowego, odmowy zarejestrowania się jako bezrobotny lub jako poszukujący pracy w przypadku braku możliwości zarejestrowania się jako bezrobotny oraz odmowy przyjęcia propozycji odpowiedniego zatrudnienia lub innej pracy zarobkowej, wykonywania prac społecznie użytecznych, prac interwencyjnych, robót publicznych, prac na zasadach robót publicznych albo udziału w szkoleniu, stażu lub przygotowaniu zawodowym dorosłych (w rozumieniu przepisów ustawy o promocji zatrudnienia i instytucjach rynku pracy) bez podania uzasadnionej przyczyny, tutejszy organ wszczął 52 postępowania dotyczące uznania dłużnika alimentacyjnego za uchylającego się od zobowiązań alimentacyjnych, a następnie wydał w tych sprawach 44 decyzje.
- 7) Złożono 40 wniosków do Prokuratury Rejonowej w Belchatowie o ściganie dłużników alimentacyjnych za przestępstwo określone w art. 209 § 1 kodeksu karnego.
- 8) Złożono 16 wniosków do Starosty Powiatowego o zatrzymanie prawa jazdy dłużnika alimentacyjnego, w 12 przypadkach zatrzymano prawa jazdy.
- 9) Złożono 321 zawiadomień o możliwości popełnienia przez dłużnika alimentacyjnego przestępstwa określonego w art. 209 § 1 kodeksu karnego.
- 10) Skierowano 366 wniosków do Komornika Sądowego o przyłączenie się do prowadzonego wobec dłużnika alimentacyjnego postępowania egzekucyjnego oraz 4 wnioski o wszczęcie postępowania egzekucyjnego wobec dłużnika alimentacyjnego.
- 11) Przekazano informację o zobowiązaniach dłużników alimentacyjnych do następujących Biur Informacji Gospodarczej:
 - a) Krajowy Rejestr Długów Biuro Informacji Gospodarczej S. A.
 - b) ERIF Biuro Informacji Gospodarczej S. A.
 - c) Biuro Informacji Gospodarczej Info Monitor S. A.
 - d) Krajowe Biuro Informacji Gospodarczej S. A.
 - e) Krajowa Informacja Długów Telekomunikacyjnych Biuro Informacji Gospodarczej S. A.

Na dzień 31.12.2018r. zadłużenie z tytułu alimentów wobec MOPS wynosiło 24 551 418,24 zł., a na dzień 31.12.2017 r. 22 952 198,54 zł.

Wysokość należności wyegzekwowanych bezpośrednio od dłużników alimentacyjnych oraz za pośrednictwem organów egzekucyjnych za okres od stycznia do grudnia 2018 r. stanowiła kwotę 786 222,93 zł, w roku 2017 była to kwota: 744 403,79 zł

Dokonane wpłaty z tytułu zaległości alimentacyjnych w 2018 r.

	styczeń	luty	marzec	kwiecień	maj	czerwiec
kwota	57 405,03	68 827,98	59 813,59	63 552,80	56 809,72	73 843,13
	lipiec	sierpień	wrzesień	październik	listopad	grudzień
kwota	83 509,62	60 991,39	61 764,80	54 615,30	84 428,10	60 661,47

V. ORGANIZACJA MOPS

1. Kadra Ośrodka

Na dzień 31 grudnia 2018 r. w Miejskim Ośrodku Pomocy Społecznej zatrudnionych było 154 pracowników, w tym 6 osób było zatrudnionych w ramach umowy na zastępstwo.

Liczba osób zatrudnionych w poszczególnych komórkach organizacyjnych

Lp.	Komórki organizacyjne	2017	2018
1.	Dyrektor	1	1
2.	Zastępca Dyrektora	2	2
3.	Główny Księgowy	1	1
4.	Dział Pracy Socjalnej	35	39
5.	Dział Realizacji Pomocy	9	10
6.	Dział Świadczeń Rodzinnych	23	25
7.	Dział Finansowy	8	7
8.	Dział Organizacyjny (w tym Jadłodajnia)	16	15
9.	Dział Usług	27	30
10.	Zespół ds. asysty rodzinnej	6	5
11.	Zespół ds. statystyk, projektów i analiz	4	7
12.	Stanowisko ds. organizacyjno - prawnych	1	1
13.	Inspektor Ochrony Danych	-	1
14.	Świetlica Socjoterapeutyczna "Ster"	8	8
15.	Świetlica Środowiskowa "Promyk"	4	2
Łącznie:		145	154

Liczba pracowników MOPS w Bełchatowie ze względu na wykształcenie

Lp.	Wykształcenie	Liczba pracowników	
		2017	2018
1.	Wyższe	101	112
2.	Średnie	13	14
3.	Policealne	19	17
4.	Zasadnicze zawodowe	10	9
5.	Podstawowe	2	2
Łącznie:		145	154

Liczba osób zatrudnionych w MOPS w Bełchatowie w ramach stażu i prac społecznie użytecznych, odbywających praktyki i wolontariuszy

Lp.	Forma zatrudnienia	Liczba osób	
		2017	2018
1.	Staż	4	2
2.	Prace społecznie użyteczne	4	-
3.	Praktyki	6	-
4.	Wolontariat	1	-
Razem		15	2

Miejski Ośrodek Pomocy Społecznej spełnia wymóg określony w art. 110 ust. 11 i 12 ustawy o pomocy społecznej dotyczący wskaźnika zatrudnienia pracowników socjalnych tj. 1 pracownik socjalny zatrudniony w pełnym wymiarze czasu pracy na 2 000 mieszkańców i 1 pracownik socjalny

zatrudniony w pełnym wymiarze czasu pracy na nie więcej niż 50 rodzin i osób samotnie gospodarujących.

Wielość i różnorodność skomplikowanych zadań stawianych przed pracownikami Miejskiego Ośrodka Pomocy Społecznej wymusza zatrudnienie wysoko wykwalifikowanej kadry i ciągłego dokształcania zawodowego. Pracownicy socjalni permanentnie podnoszą swoje kwalifikacje poprzez udział w studiach podyplomowych oraz zdobywając specjalizację I i II stopnia w zawodzie pracownika socjalnego. W 2018 r. 6 pracowników ukończyło specjalizację I stopnia.

Poza tym, w 2018 roku pracownicy MOPS uczestniczyli w szkoleniach, obejmujących tematykę z zakresu realizowanych zadań. Szkolenia dotyczyły takich zagadnień jak:

- **świadczenia rodzinne, wychowawcze i alimentacyjne:** Świadczenia rodzinne 2018, Świadczenia wychowawcze 500+aktualne problemy, Fundusz alimentacyjny w praktyce-stan prawny na kwiecień 2018, Świadczenie Dobry Start, czyli 300zł na dziecko, Spotkanie dotyczące nowego rządowego programu Dobry Start, Kontrola z NIK a fundusz alimentacyjny, Świadczenia rodzinne - aktualne problemy
- **wspieranie rodziny:** Praca z dzieckiem doświadczającym krzywdzenia, Studium przeciwdziałania przemocy w rodzinie, Superwizja własnej pracy nauczyciela jako narzędzie skutecznej pracy wychowawczej i profilaktycznej z młodzieżą, Pracownik socjalny i asystent rodziny a rola kierownika OPS w podziale zadań między nimi, Prawna ochrona dzieci doświadczających przemocy i wykorzystywania seksualnego, Przemoc seksualna wobec dzieci-interwencja kryzysowa w zakresie pomocy dziecku dotkniętemu przemocą seksualną, Rola asystenta rodziny w interwencji kryzysowej, Przejście od opieki instytucjonalnej do usług świadczonych w środowisku lokalnym-wsparcie rodziny i systemu pieczy zastępczej, Praca z rodziną z problemem uzależnień, Analiza/diagnoza sytuacji rodzinnej
- **przeciwdziałanie problemom społecznym:** Oddzielenie pracy socjalnej od świadczeń finansowych w OPS, Czynności pracownika socjalnego wykonywane w procesie przyznawania świadczeń w trybie postępowania administracyjnego związane ze świadczoną pracą socjalną, Pedagogika w służbie instytucjonalnej profilaktyki zagrożeń i patologii społecznych oraz resocjalizacji, Depresja wśród dzieci i młodzieży, OPS jako inicjator działań lokalnych, Dialog motywujący, motywowanie do zmian osoby uzależnionej, Ustawa o pomocy społecznej aktualne problemy, Czyste powietrze, Skuteczne strategie w leczeniu uzależnień 2018, Nowelizacja rozporządzenia w sprawie wywiadu środowiskowego, Deficyty wsparcia i nowatorskie rozwiązania w pomocy społecznej, Wychowawca-Mentor jak budować autorytet, Obsługa klienta OPS, Posiłek w domu i w szkole - nowy rządowy program na lata 2019-2023, Przemoc w rodzinie wobec osób starszych
- **administracja, księgowość i organizacja pracy jednostki:** Funkcjonowanie związków zawodowych zgodnie z wykładnikami prawnymi, Prawo pracy po zmianach, Działalność OPS w 2018 roku z punktu widzenia kontroli RIO, Oprogramowanie Wywiad Plus-rozwiązania teleinformatyczne dla wywiadu środowiskowego, Rozliczanie wpłat dłużnika-aspekty księgowość, współpraca z działem windykacji oraz komornikiem, Korekty dokumentacji płacowych i konsekwencje dla rozliczeń ZUS i US w 2018 roku-warsztaty szkoleniowe, Środki trwałe i amortyzacja w 2018 roku-warsztaty praktyczne, Kompleksowe dwudniowe warsztaty dla ADO, inspektorów ASI w aspekcie zmian w ochronie danych osobowych (RODO), Warsztaty z zakresu akademii bezpieczeństwa STORMSHIELD, III łódzki konwent informatyków i administracji, Prowadzenie i przechowywanie dokumentacji pracowniczej na nowych zasadach z uwzględnieniem RODO, RODO w działalności instytucji publicznych, wdrażanie RODO, Zamówienia publiczne do 30 tys. euro w obliczu najnowszych zmian, Obowiązki płatnika podatku PIT w roku 2018-rozliczanie należności pracowniczych i innych świadczeń, Zasiłki ZUS od teorii do praktyki, Rozwiązania informatyczne wspomagające pracę działu zamówień publicznych, Ochrona danych po zmianach unijnego rozporządzenia, Ochrona danych osobowych-wdrożenie rozporządzenia PE
- **pozyskiwanie funduszy zewnętrznych:** Bliżej funduszy zewnętrznych, Spotkanie informacyjne dotyczące rozwoju usług zdrowotnych w ramach utworzonych CUS, Spotkanie informacyjne dotyczące Konkursu dla Działania VII.3 Infrastruktura opieki społecznej, Spotkanie informacyjne dla konkursu RPLD.09.02.01.-IP.01-10-001/18, Seminarium dotyczące budowy repozytorium danych z zakresu polityki społecznej
- **usługi opiekuńcze:** Potrzeby mieszkańców woj. Łódzkiego w wieku 60+ i opiekunów rodzinnych osób niesamodzielnych 60+, Prowadzenie usług opiekuńczych oraz specjalistycznych usług opiekuńczych

Udział w szkoleniach pozwala na wymianę doświadczeń, rozwiązanie nurtujących problemów, a także wpływa na podniesienie jakości wykonywanej pracy.

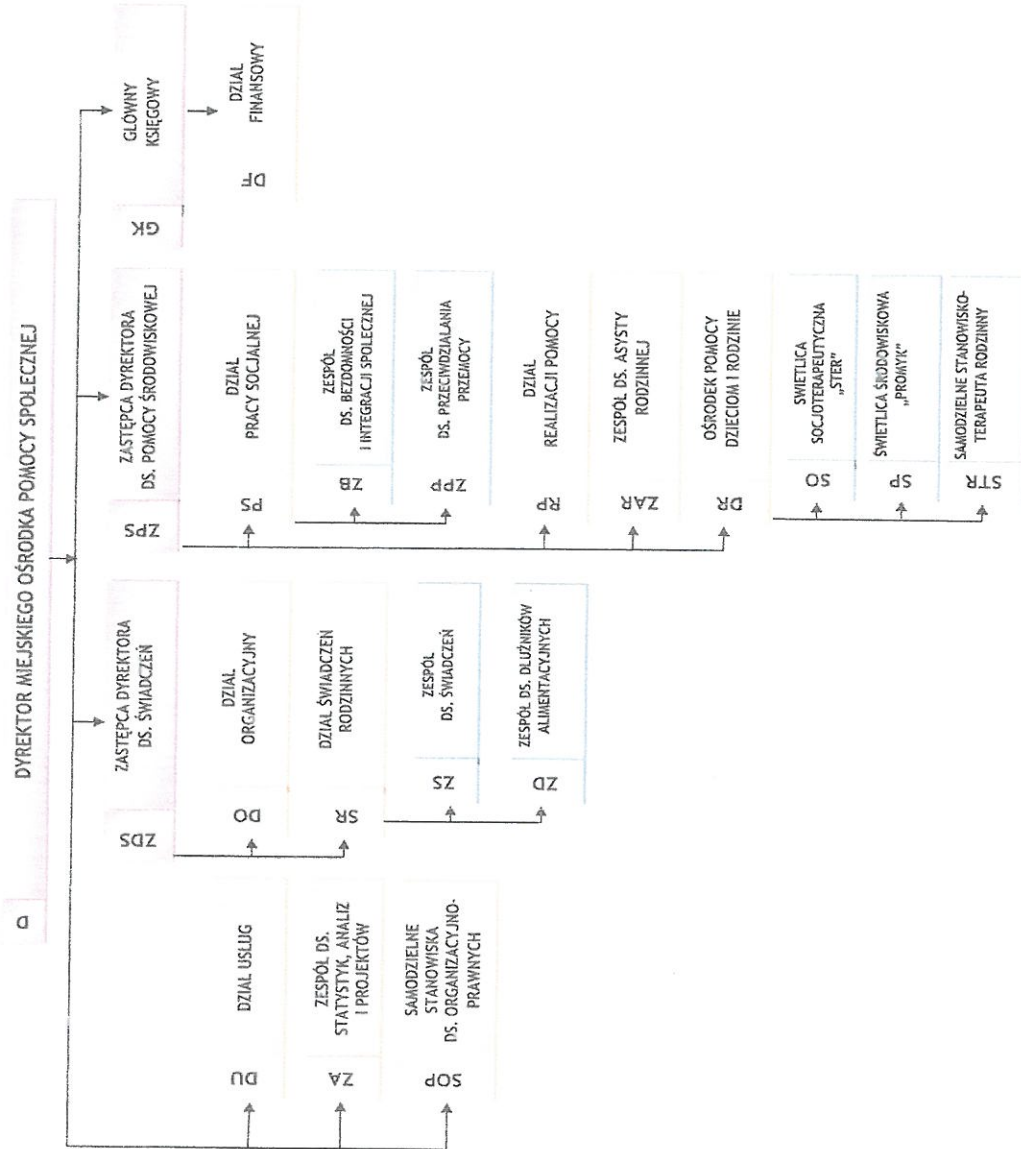
Szczególnie cenny dla pracowników MOPS jest udział w **superwizji**. Superwizja to wzajemna wymiana doświadczeń, przemyśleń, wspólne zastanawianie się nad źródłami trudności, szukanie istoty problemu, dochodzenie do nowych rozwiązań, które czynią pracę specjalistów skuteczniejszą i bardziej efektywną. Superwizja stanowi jednocześnie wsparcie emocjonalne pracownika - *ochronę przed nadmiernym stresem, a w konsekwencji przed wypaleniem zawodowym*. Pracownicy MOPS w roku 2018 brali udział w szkoleniu Strategia pracy zespołów interdyscyplinarnych i grup roboczych-działania w sytuacji współwystępowania przemocy.

W superwizji zaś w 2018 roku brało udział 20 pracowników MOPS (pracownicy socjalni, wychowawcy świetlic, asystenci rodziny).

W 2017 i 2018 roku MOPS w Bełchatowie otrzymał środki z Krajowego Funduszu Szkoleniowego na sfinansowanie kosztów kształcenia ustawicznego pracowników. W 2017 roku 20, a w 2018 roku 3 osoby z działu Księgowości uczestniczyły w szkoleniach dofinansowanych z Krajowego Funduszu Szkoleniowego.

2. STRUKTURA ORGANIZACYJNA OŚRODKA

Schemat organizacyjny Miejskiego Ośrodka Pomocy Społecznej w Bełchatowie



WNIOSKI I POTRZEBY

Miejski Ośrodek Pomocy Społecznej w Bełchatowie realizuje zadania wynikające z obowiązujących uregulowań prawnych oraz podejmuje inicjatywy w zakresie rozwiązywania problemów społecznych jak również tworzenia pozytywnego wizerunku instytucji pomocy społecznej.

Z roku na rok wzrasta liczba zadań nakładanych na ośrodki pomocy społecznej. Od 2016 roku realizowany jest Program „Rodzina 500+” i świadczenie rodzicielskie. W 2017 roku wprowadzono jednorazowe świadczenie „Za życiem”, a od 2018 roku ośrodek wypłaca wyprawkę dla uczniów w ramach programu „Dobry start”. Wprowadzenie nowych zadań spowodowało zwiększenie ilości mieszkańców miasta Bełchatowa objętych świadczeniami spoza ustawy o pomocy społecznej. Prawidłowa realizacja wszystkich zadań wymaga nie tylko zabezpieczenia w budżecie odpowiednich środków finansowych, ale również zapewnienia niezbędnych zasobów kadrowych, lokalowych, sprzętu i wyposażenia, materiałów biurowych, modernizacji systemu informatycznego. Tutejszy MOPS od lat boryka się z problemami lokalowymi. W 2020 roku planowana jest zmiana siedziby Ośrodka.

Pomimo zmniejszającej się liczby osób korzystających ze świadczeń pieniężnych pomocy społecznej, coraz więcej osób nie potrafi poradzić sobie z trudną sytuacją życiową i wymaga wsparcia w formie pracy socjalnej, specjalistycznego poradnictwa i pomocy niematerialnej: wspieranie rodzin niewydolnych wychowawczo, pomoc osobom bezdomnym, uzależnionym, osobom niepełnosprawnym, zaburzonym psychicznie, samotnym i starszym. W celu efektywnej i specjalistycznej pomocy, ukierunkowanej na konkretne problemy w strukturach Ośrodka funkcjonuje m. in. Zespół ds. bezdomności i integracji społecznej, Zespół ds. przeciwdziałania przemocy w rodzinie, Zespół asysty rodzinnej, Dział usług, Zespół poradnictwa specjalistycznego, świetlica środowiskowa i socjoterapeutyczna, dodatkowo wsparcia udziela terapeuta rodzinny, a od 2018 roku psycholog - mediator.

Głównym powodem udzielenia pomocy i wsparcia w 2018 roku była długotrwała lub ciężka choroba - 1207 rodzin. W celu wsparcia osób chorych, niepełnosprawnych, niesamodzielnych MOPS przyznaje pomoc w formie usług opiekuńczych, rehabilitacji, kieruje do domów pomocy społecznej, a od 2018 roku realizuje zadanie „Asystent osobisty osoby niepełnosprawnej”. Dodatkowo w celu pomocy osobom niesprawnym i odciążenia rodzin tych osób, tutejszy Ośrodek widzi potrzebę utworzenia dziennego ośrodka przeznaczonego dla osób niesamodzielnych, zapewniającego wsparcie w wykonywaniu czynności dnia codziennego, usługi opiekuńcze, aktywizację fizyczną oraz zagospodarowanie wolnego czasu.

Kolejną potrzebą jest konieczność utworzenia mieszkań chronionych, zarówno w formie mieszkań treningowych jak i wspieranych, dla osób z różnymi problemami życiowymi. Mieszkania chronione treningowe dają możliwość osobom znajdującym się w trudnej sytuacji życiowej, aby pod opieką specjalistów przygotowywać się do prowadzenia samodzielnego życia, z kolei mieszkania chronione wspierane są formą wspomagającą osoby niesamodzielne w codziennym funkcjonowaniu, co stanowi alternatywę dla umieszczenia tych osób w domach pomocy społecznej.

Właściwe zabezpieczenie osób bezdomnych wymaga zapewnienia miejsc w schronisku dla osób bezdomnych z usługami opiekuńczymi. Ta forma wsparcia pozwoliłaby na ograniczenie kierowania osób bezdomnych do domów pomocy społecznej, w sytuacji gdy stan zdrowia pozwala na pobyt w schronisku, przy zapewnieniu odpowiedniego wsparcia. Widzimy również potrzebę uruchomienia na terenie miasta ogrzewalni. Brak tej formy wsparcia powoduje, iż osoby bezdomne, pomimo naruszania regulaminu schroniska czy noclegowni pozostają w tych placówkach.

Widząc potrzebę dodatkowego wsparcia osób niesamodzielnych, Miejski Ośrodek Pomocy Społecznej zamierza ubiegać się o uzyskanie dofinansowania w ramach Regionalnego Programu Operacyjnego Województwa Łódzkiego na rozszerzenie zakresu usług opiekuńczych świadczonych w domach mieszkańców naszego miasta, kontynuację wsparcia asystentów osobistych osób

niepełnosprawnych oraz rozszerzenie działalności Świetlicy Socjoterapeutycznej „Ster” i Świetlicy Środowiskowej „Promyk”.

Bardzo ważną sprawą jest usprawnienie funkcjonowania Ośrodka, w tym celu zamierzamy ubiegać się o dofinansowanie projektu w ramach konkursu „Skuteczna pomoc społeczna”. Projekt ma na celu wdrożenie usprawnień organizacyjnych polegających na oddzieleniu pracy administracyjnej od pracy socjalnej oraz usług socjalnych. Założeniem projektu jest poprawa obsługi osób zgłaszających się do MOPS poprzez zmianę organizacji pracy Ośrodka, obejmującą wprowadzenie rozwiązań optymalizujących wykorzystanie kompetencji zatrudnionych w nim pracowników socjalnych.

Opracował:
Zespół ds. statystyk, analiz i projektów
MOPS Bełchatów


DYREKTOR
Miejskiego Ośrodka Pomocy Społecznej
w Bełchatowie
mgr Sylwia Witkowska
Specjalista Organizacji Pomocy Społecznej

PREZYDENT MIASTA

mgr Mariola Czechowska

Sprawozdanie nie podlega
anonimizacji

DYREKTOR
Wydziału Spraw Społecznych


mgr Iwona Nowak

WICEPREZYDENT MIASTA


mgr Łukasz Politański

Struktura wydatków MOPS w 2018 roku

Rozdział	Plan	Wykonanie	w tym:	
Świadczenia wychowawcze	29 033 986,00 dotacja Wojewody zadanie zlecone	28 627 303,27	zasiłki	28 191 856,96
			wydatki osobowe	384 185,07
	48 888,00 środki Gminy zadanie zlecone	34 192,36	inne (zakupy, opłaty, szkolenia)	51 261,24
			wydatki osobowe	34 192,36
Świadczenia rodzinne, świadczenie z funduszu alimentacyjnego oraz składki na ubezpieczenie emerytalne i rentowe z ubezpieczenia społecznego	14 591 410,00 dotacja Wojewody zadanie zlecone	14 518 513,19	zasiłki	13 547 126,52
			wydatki osobowe	330 000,82
			składki na ubezpieczenie emerytalne i rentowe klientów	569 538,67
			inne (zakupy, opłaty, szkolenia)	71 847,18
	540 243,00 środki Gminy zadanie zlecone	519 723,10	wydatki osobowe	508 808,22
			inne (zakupy, opłaty, szkolenia)	10 914,88
Składki zdrowotne opłacane za osoby pobierające niektóre świadczenia z pomocy społecznej	58 829,00 dotacja Wojewody zadanie zlecone	58 747,81	składki	58 747,81
	115 551,00 dotacja Wojewody zadanie własne	115 551,00	składki	115 551,00
Ośrodek Pomocy Społecznej	418 814,00 dotacja Wojewody zadanie zlecone	418 814,00	zasiłki (wyplata wynagrodzenia za sprawowanie opieki)	412 625,00
			inne (zakupy)	6 189,00
	5 405 086,00 w tym: 4 376 342,00 środki Gminy 1 028 744,00 dotacja Wojewody zadanie własne	5 318 301,06 w tym 4 309 157,06 1 009 144,00	wydatki osobowe	5 037 831,71
			inne (zakupy, opłaty, szkolenia)	280 469,35
Usługi opiekuńcze i specjalistyczne usługi opiekuńcze	91 576,00 dotacja Wojewody zadanie zlecone	87 553,12	wydatki osobowe	87 553,12
	1 336 347,00 środki Gminy zadanie własne	1 325 723,16	wydatki osobowe	1 286 548,26
			inne (zakupy, opłaty, szkolenia)	39 174,90
Ochrona zdrowia	1 053,00 dotacje Wojewody zadanie zlecone	1 053,00	koszty wydania decyzji	1 053,00
Wspieranie rodziny	2 833 728,00 w tym	2 789 854,44 w tym	zasiłki („Dobry start”)	1 815 000,00
			wydatki osobowe	828 369,69

	888 744,00 środki Gminy 43 294,00 dotacja Wojewody zadanie własne 1 901 690,00 zadanie zlecone dotacja Wojewody	872 292,44 41 852,00 1 875 710,00	inne (zakupy, opłaty, szkolenia)	146 484,75
Rodziny zastępcze	442 331,00 środki Gminy zadanie własne	426 817,34	koszty pobytu dzieci w pieczy	426 817,34
Zasiłki okresowe	1 510 000,00 dotacja Wojewody zadanie własne	1 503 621,87	zasiłki	1 503 621,87
Zasiłki celowe i pomoc w naturze oraz składki na ubezpieczenia emerytalne i rentowe	2 164 945,00 środki Gminy zadanie własne	2 141 663,39	zasiłki	387 669,00
			opłata za pobyt w domach pomocy społecznej	1 753 994,39
Zasiłki stałe	1 614 628,00 środki Wojewody Zadanie własne	1 608 893,80	zasiłki	1 608 893,80
Jadłodajnia	45 896,00 środki Gminy zadanie własne	42 793,46	wydatki osobowe	26 733,34
			inne (zakupy, opłaty)	16 060,12
Pomoc w zakresie dożywiania	1 940 207,00 w tym: 1 144 207,00 środki Wojewody 796 000,00 środki Gminy zadanie własne	1 940 207,00 w tym: 1 144 207,00 796 000,00	zasiłki	1 940 207,00
Ochrona zdrowia- Przeciwdziałanie alkoholizmowi	170 000,00 Środki Gminy zadanie własne	169 686,53	wydatki osobowe	110 956,49
			inne (zakupy, opłaty, szkolenia)	58 730,04
Projekt „CUS”	95 751,84 w tym wkład własny 10 700,00 środki unijne+ budżet państwa 85 051,84	68 610,38 10 699,62 57 910,76	wydatki osobowe	51 220,37
			zasiłki	9 600,00
			inne (szkolenia, podróże, usługi zdrowotne)	7 790,01
Łącznie	62 459 269,84	61 717 623,28		61 717 623,28
w tym:	Dotacja Wojewody	51 010 964,06		
	Środki Gminy	10 648 748,46		
	Środki unijne + budżet państwa	57 910,76		