



**Sprawozdanie z działalności
Miejskiego Ośrodka Pomocy Społecznej
w Belchatowie za 2025 rok**

Belchatów, 2026

Spis treści

Wstęp.....	3
Budżet jednostki.....	6
I POMOC SPOŁECZNA.....	7
1. Klienci korzystający z pomocy społecznej.....	7
2. Świadczenia z pomocy społecznej.....	8
3. Pomoc żywnościowa.....	12
3.1 Pomoc w ramach Rządowego Programu „Posiłek w szkole i w domu”	12
3.2 Pomoc żywnościowa- środki własne.....	13
3.3 Bank Żywności.....	13
4. Projekty i inne przedsięwzięcia na rzecz osób korzystających z pomocy.....	14
4.1 W rodzinie siła.....	14
4.2 CUS II dla powiatu bełchatowskiego.....	15
4.3 Korpus Wsparcia Seniorów.....	15
4.4 Opieka Wytchnieniowa dla JST.....	16
4.5 Asystent Osobisty Osoby z Niepełnosprawnością.....	16
4.6 Projekty socjalne i inne przedsięwzięcia.....	16
4.7 Wsparcie dla obywateli Ukrainy.....	19
5. Usługi.....	19
5.1 Usługi opiekuńcze.....	19
5.2 Domy Pomocy Społecznej.....	20
6. Mieszkania wspomagane i treningowe.....	22
7. Przeciwdziałanie przemocy.....	23
II WSPIERANIE RODZINY.....	24
1. Asystent rodziny.....	24
2. Terapeuta rodzinny.....	25
3. Piecza zastępcza.....	26
4. Świetlice „Ster” i „Promyk”.....	27
5. Realizacja Miejskiego Programu Profilaktyki i Rozwiązywania Problemów Alkoholowych.....	29
III ŚWIADCZENIA RODZINNE	30
IV ORGANIZACJA MOPS.....	34
1. Kadra Ośrodka.....	34
2. Schemat organizacyjny.....	37
3. Potrzeby w zakresie pomocy społecznej.....	38

Załącznik 1: Beneficjenci poszczególnych form wsparcia

Załącznik 2: Struktura wydatków w MOPS w 2025 roku

Miejski Ośrodek Pomocy Społecznej w Bełchatowie to budżetowa jednostka organizacyjna miasta Bełchatowa, powołana 28 lutego 1990 roku uchwałą Miejskiej Rady Narodowej w Bełchatowie. Na tej podstawie Prezydent Miasta Bełchatowa, Zarządzeniem Nr 9/90 z dniem 1 czerwca 1990r., utworzył Miejski Ośrodek Pomocy Społecznej w Bełchatowie jako jednostkę organizacyjną gminy Miasto Bełchatów.

Miejski Ośrodek Pomocy Społecznej w Bełchatowie realizuje swoje zadania w oparciu o przepisy zawarte w ustawach:

podstawowych o:

- a) pomocy społecznej,
- b) świadczeniach rodzinnych,
- c) pomocy państwa w wychowywaniu dzieci,
- d) pomocy osobom uprawnionym do alimentów,
- e) ustanowieniu programu wieloletniego „Posiłek w szkole i w domu”,
- f) wspieraniu rodziny i systemie pieczy zastępczej,
- g) przeciwdziałaniu przemocy domowej,
- h) wychowaniu w trzeźwości i przeciwdziałaniu alkoholizmowi i narkomanii,
- i) ustaleniu i wypłacie zasiłków dla opiekunów,
- j) wsparciu kobiet w ciąży i rodzin „Za życiem”,

dodatkowych o:

- a) finansach publicznych,
- b) rachunkowości,
- c) prawo zamówień publicznych,
- d) ochronie zdrowia psychicznego,
- e) systemie ubezpieczeń społecznych,
- f) ubezpieczeniu społecznym rolników,
- g) świadczeniach opieki zdrowotnej finansowanych ze środków publicznych,
- h) rehabilitacji zawodowej i społecznej oraz zatrudnieniu osób niepełnosprawnych,
- i) postępowaniu egzekucyjnym w administracji,
- j) promocji zatrudnienia i instytucjach rynku pracy,
- k) systemie oświaty,
- l) działalności pożytku publicznego i o wolontariacie,
- m) pracownikach samorządowych,
- n) ochronie danych osobowych,
- o) szczególnych rozwiązaniach związanych z zapobieganiem i przeciwdziałaniem i zwalczaniem COVID-19,
- p) pomocy obywatelom Ukrainy w związku konfliktem zbrojnym na terytorium tego państwa

oraz kodeksach:

- a) postępowania administracyjnego,
- b) pracy,
- c) rodzinnego i opiekuńczego,
- d) karnego,
- e) cywilnego,
- f) postępowania cywilnego,
- g) postępowania skarbowego.

Pomoc Społeczna jest instytucją polityki społecznej państwa, mającą na celu umożliwienie osobom oraz rodzinom przezwyciężanie trudnych sytuacji życiowych, których nie są w stanie pokonać, wykorzystując własne uprawnienia, zasoby i możliwości. Pomoc powinna być nakierowana na wykorzystanie w pierwszej kolejności zasobów własnych rodziny, wsparcie osoby w rodzinie, w środowisku lokalnym i na zasadzie pierwszeństwa wykorzystania form wsparcia dziennego przed instytucjonalnymi. Działania podejmowane przez pomoc społeczną są ukierunkowane na:

- 1) wspieranie osób i rodzin w wysiłkach zmierzających do zaspokojenia niezbędnych potrzeb,
- 2) umożliwianie osobom i rodzinom życia w warunkach odpowiadających godności człowieka,
- 3) podejmowanie działań zmierzających do życiowego usamodzielnienia osób i rodzin oraz ich integracji ze środowiskiem,
- 4) odbudowę i podtrzymanie umiejętności uczestnictwa w życiu społeczności lokalnej i pełnieniu ról społecznych oraz integracji osób i rodzin z grup szczególnego ryzyka,
- 5) zapewnienie profesjonalnej pomocy rodzinom dotkniętym skutkami patologii społecznej, w tym przemocą domową.

Miejski Ośrodek Pomocy Społecznej
ul. Staszica 18
97-400 Bełchatów
tel. +48 (44) 635 51 00
fax +48 (44) 635 28 84

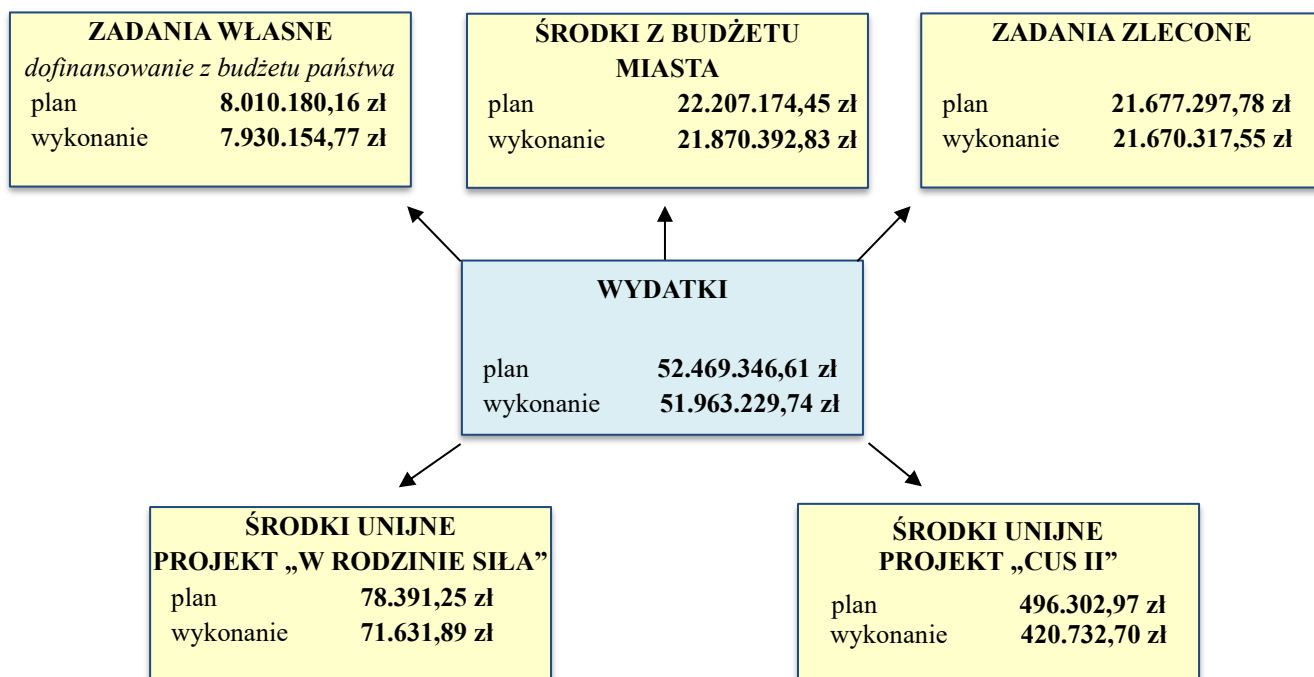


Miejski Ośrodek Pomocy Społecznej
ul. Dąbrowskiego 2
97-400 Bełchatów
tel. +48 (44) 635 28 97
fax +48 (44) 635 28 84



*mopsbelchatow@mopsbelchatow.pl
www.mopsbelchatow.pl*

Budżet jednostki



	Rok 2023	Rok 2024	Rok 2025
Wydatki MOPS	40.498.203,87	48.181.520,59	51.963.229,74

W załączeniu struktura wydatków w poszczególnych rozdziałach (Załącznik 2).

I. POMOC SPOŁECZNA

1. Klienci korzystający z pomocy społecznej

Miejski Ośrodek Pomocy Społecznej wspiera osoby i rodziny, które znalazły się w trudnej sytuacji życiowej. Najczęściej są to osoby, które borykają się z problemami długotrwałej lub ciężkiej choroby, ubóstwa, niepełnosprawności, bezrobocia, alkoholizmu, bezradności w sprawach opiekuńczo – wychowawczych. Praca Ośrodka ukierunkowana jest na pomoc osobom i rodzinom w formach:

- 1) pomocy pieniężnej- zasiłki
- 2) pomocy niepieniężnej, m.in.:
 - pomocy instytucjonalnej,
 - usług opiekuńczych,
 - pracy socjalnej,
 - posiłku,
 - poradnictwa specjalistycznego.

W 2025 roku pomocą społeczną i pracą socjalną było objętych **1.161 rodzin**, z czego 934 rodziny pomocą na podstawie wydanych decyzji i 227 rodzin objętych wyłącznie pracą socjalną, podczas gdy w 2024 roku pomocą społeczną i pracą socjalną było objętych 1.297 rodzin, z czego 952 rodziny pomocą na podstawie wydanych decyzji i 345 rodzin objętych wyłącznie pracą socjalną. W rodzinach z pomocy skorzystało **1.786 osób**.

Porównanie liczby rodzin oraz osób korzystających z pomocy MOPS	2023	2024	2025
Liczba rodzin	1.205	1.297	1.161
Liczba osób w rodzinach	1.958	2.066	1.786

W ostatnich latach pracownicy Ośrodka coraz częściej współpracują z rodzinami, których sytuacja materialna nie kwalifikuje ich do pomocy finansowej. W tych rodzinach występują jednak inne trudności, które wymagają wsparcia – np. problemy wychowawcze, zdrowotne czy społeczne – a rodzina nie jest w stanie poradzić sobie z nimi samodzielnie. Spadek liczby osób objętych pomocą społeczną wynika także z poprawy sytuacji dochodowej rodzin oraz wzrostu stabilności finansowej gospodarstw domowych. Czynniki te są między innymi efektem podniesienia płacy minimalnej, które zwiększyło dochody osób pracujących o niskich kwalifikacjach. W rezultacie część rodzin, które wcześniej korzystały z pomocy społecznej, obecnie jest w stanie utrzymać się bez wsparcia finansowego Ośrodka, choć mogą nadal potrzebować innych form pomocy.

W 2025 r. **146 rodzin** po raz pierwszy ubiegało się o udzielenie pomocy oraz zgłosiło się **69 rodzin**, które z pomocy korzystały w latach wcześniejszych (w 2023 r. lub wcześniej) i po przerwie ponownie zwróciły się o pomoc.

Pracownicy socjalni przeprowadzili **4.160 wywiadów środowiskowych**, zarówno w celu ustalenia uprawnień do świadczeń z pomocy społecznej jak również na potrzeby działu świadczeń rodzinnych czy innych instytucji.

Ustawa o pomocy społecznej nakłada na gminę obowiązek udzielania pomocy rodzinom i osobom znajdującym się w trudnej sytuacji życiowej. Udzielane świadczenia mają charakter obowiązkowy lub fakultatywny. Prawo do świadczeń pieniężnych z pomocy społecznej przysługuje osobom i rodzinom, których dochód (netto) na osobę w rodzinie nie przekracza:

- dla osoby samotnie gospodarującej – **1.010,00 zł**,
- dla gospodarstw domowych wieloosobowych - **823,00 zł** na osobę w rodzinie przy jednoczesnym wystąpieniu co najmniej jednej przesłanki określonej w art. 7 ustawy o pomocy społecznej z dnia 12 marca 2004 r.

Zgodnie z ustawą o pomocy społecznej świadczenia są udzielane na wniosek osoby zainteresowanej, jej przedstawiciela ustawowego albo innej osoby, za zgodą osoby zainteresowanej lub jej przedstawiciela ustawowego. Świadczenia z pomocy społecznej mogą być udzielane również z urzędu. Decyzję administracyjną o przyznaniu lub odmowie przyznania świadczenia wydaje się po przeprowadzeniu rodzinnego

wywiadu środowiskowego, który przeprowadza się u osób i rodzin korzystających lub ubiegających się o świadczenia z pomocy społecznej w celu ustalenia ich sytuacji osobistej, rodzinnej i dochodowej. Niewyrażenie zgody na przeprowadzenie rodzinnego wywiadu środowiskowego przez osoby lub rodziny ubiegające się o świadczenia z pomocy społecznej lub korzystające ze świadczeń z pomocy społecznej stanowi podstawę do odmowy przyznania świadczenia, uchylecia decyzji o przyznaniu świadczenia lub wstrzymania świadczeń pieniężnych z pomocy społecznej.

W celu zapobiegania marnotrawieniu przyznanych świadczeń lub wykorzystaniu ich niezgodnie z przeznaczeniem, MOPS przyznaje świadczenia do realizacji w formie niepieniężnej. Świadczenia takie przyznawane były w formie bonów, za które można było realizować zakupy artykułów spożywczych i przemysłowych z wyłączeniem alkoholu i towarów tytoniowych.

Powody korzystania z pomocy MOPS w latach 2023-2025 (art. 7 ustawy o pomocy społecznej)

Powody korzystania z pomocy MOPS	Liczba rodzin		
	2023	2024	2025
Długotrwała lub ciężka choroba	882	783	785
Ubóstwo	577	488	456
Niepełnosprawność	534	496	482
Bezrobocie	389	333	329
Alkoholizm	281	247	240
Bezradność w sprawach opiekuńczo-wychowawczych i prowadzenia gospodarstwa domowego	98	72	60
Bezdomność	81	79	73
Potrzeba ochrony macierzyństwa	65	48	38
Trudności w przystosowaniu do życia po zwolnieniu z ZK	33	35	28
Narkomania	31	28	35
Przemoc domowa	12	11	9
Zdarzenie losowe	1	1	1
Trudności w integracji osób, które otrzymały status uchodźcy, ochronę uzupełniającą lub zezwolenie na pobyt czasowy	0	1	1

Najczęściej występującymi przyczynami trudnej sytuacji życiowej osób i rodzin a jednocześnie powodami ubiegania się o pomoc było:

1. długotrwała lub ciężka choroba,
2. ubóstwo,
3. niepełnosprawność,
4. bezrobocie,
5. alkoholizm.

Charakterystyczne jest współwystępowanie w jednym środowisku jednocześnie wielu problemów np. bezdomność, uzależnienie czy niepełnosprawność.

2. Świadczenia z pomocy społecznej

Zasiłki stałe

Przyznanie i wypłata zasiłków stałych jest zadaniem własnym finansowanym ze środków budżetu państwa. Zasiłek przysługuje osobom pełnoletnim, niezdolnym do pracy z powodu wieku lub całkowicie niezdolnym do pracy (całkowicie niezdolnym do pracy w rozumieniu przepisów o emeryturach i rentach z Funduszu Ubezpieczeń Społecznych albo posiadającym I lub II grupę inwalidzką lub legitymującym się znacznym lub umiarkowanym stopniem niepełnosprawności).

Maksymalna ustawowa wysokość zasiłku stałego wynosiła w 2025 r. **1.229,00 zł**, a minimalna **100,00 zł**.

Zasiłki stałe	Liczba osób, którym przyznano decyzją świadczenia	Liczba świadczeń	Liczba osób w rodzinach	Kwota wypłaconych świadczeń (zł)
2023	245	2.375	278	1.424.853,55
2024	227	2.281	258	1.943.777,35
2025	229	2.310	260	2.557.521,18

Zasiłki okresowe

Zasiłki okresowe są przyznawane i wypłacane jako zadanie własne dofinansowane ze środków budżetu państwa. Zadanie w części finansowanej przez budżet państwa ma charakter obligatoryjny i przyznawane jest w przypadku spełnienia określonych ustawą warunków, tj. osobom i rodzinom, których dochód nie przekracza kryterium dochodowego, w szczególności ze względu na: długotrwałą chorobę, niepełnosprawność, bezrobocie, możliwość utrzymania lub nabycia uprawnień do świadczeń z innych systemów zabezpieczenia społecznego. Zasiłki okresowe w wysokości połowy różnicy między kryterium dochodowym a dochodem osoby lub rodziny – finansowane są ze środków budżetu państwa. Pozostałe 50% różnicy pomiędzy kryterium dochodowym, a dochodem może być przyznane, w przypadku dysponowania środkami, ze środków własnych gminy. Kwota zasiłku nie może być niższa niż 20,00 zł miesięcznie. **W roku sprawozdawczym liczba zrealizowanych świadczeń zasiłku okresowego wzrosła o 264 w porównaniu do roku poprzedniego. Jednocześnie wydatki wzrosły o 443.474,92 zł, tj. około 62%.**

Zasiłki okresowe	Liczba osób, którym przyznano decyzją świadczenia	Liczba świadczeń	Liczba osób w rodzinach	Kwota wypłaconych świadczeń (zł)
2023	507	3.217	876	1.021.199,43
2024	400	1.968	663	713.904,23
2025	378	2.232	655	1.157.379,15

Składki na ubezpieczenie zdrowotne

Miejski Ośrodek Pomocy Społecznej opłaca składki na ubezpieczenie zdrowotne za osoby pobierające zasiłki stałe i niepodlegające obowiązkowi ubezpieczenia zdrowotnego z innych tytułów. Jest to zadanie własne dofinansowane ze środków budżetu państwa. W 2025 r. przyznano i przekazano **1.893 składki dla 188 osób** na łączną kwotę **191.927,93 zł**. W porównaniu do roku ubiegłego koszty z tym związane wzrosły o 47.755,90 zł tj. 33 %.

Zasiłki celowe i celowe specjalne

Przyznawanie oraz wypłata zasiłków celowych i zasiłków celowych specjalnych jest zadaniem własnym gminy, finansowanym ze środków własnych miasta Bełchatowa (przy czym zasiłki celowe na żywność są w części finansowane ze środków budżetu państwa w ramach programu „Posiłek w szkole i w domu” – realizacja zadania opisana w punkcie 3.1).

Zasiłek celowy przysługuje osobom i rodzinom o dochodach nieprzekraczających kryterium dochodowego i przyznawany jest na zaspokojenie niezbędnej potrzeby życiowej, w szczególności na pokrycie części lub całości kosztów zakupów żywności, leków i leczenia, ogrzewania w tym opału, odzieży, niezbędnych przedmiotów użytku domowego, drobnych remontów i napraw w mieszkaniu, a także pokrycia kosztów pogrzebu.

Zasiłki celowe specjalne mogą być przyznane osobom i rodzinom, których dochód przekracza kryterium dochodowe, ale które ze względu na szczególnie trudną sytuację, w jakiej się znalazły, nie są w stanie zaspokoić podstawowych potrzeb rodziny. Ponadto zasiłek celowy może być przyznany również osobie albo rodzinie, które poniosły straty w wyniku zdarzenia losowego.

Zasiłek celowy i celowy specjalny z przeznaczeniem na:	Liczba świadczeń	Liczba rodzin	Łączne wydatki (zł)
Zakup żywności w ramach Programu „Posiłek w szkole i w domu”	5.129	666	981.285,39
Zakup żywności poza ww. programem	54	48	15.600,00
Zakup leków i leczenie	551	201	71.445,00
Zakup ogrzewania, w tym opału	269	171	79.460,00
Inne (pokrycie kosztów przejazdu)	4	4	200,00
Zasiłek celowy w związku ze zdarzeniem losowym (pożar)	1	1	2.200,00

W 2025 roku łączne wydatki na zasiłki celowe i celowe specjalne wyniosły **1.150.190,39 zł.**

Sprawianie pogrzebów

Sprawianie pogrzebów jest zadaniem własnym gminy o charakterze obowiązkowym, finansowanym ze środków miasta Bełchatowa. MOPS zajmuje się organizacją pogrzebów osób, które nie posiadają rodziny lub rodzina nie może zająć się pochowaniem zmarłego z uwagi na trudną sytuację finansową tj. brakiem uprawnień do zasiłku pogrzebowego. Pogrzeb może być zorganizowany jako pogrzeb tradycyjny lub pogrzeb z kremacją zwłok. Pogrzeb jest organizowany zgodnie z wyznaniem zmarłego. W 2025 r. zorganizowano **8 pogrzebów**. Ogółem na sprawienie pogrzebów wydatkowano kwotę: **19.200,00 zł.**

Wypłata wynagrodzenia dla opiekuna prawnego

Zgodnie z art. 18 ust. 1 pkt 9 ustawy z dnia 12 marca 2004 r. o pomocy społecznej MOPS wypłacał wynagrodzenie przyznane przez sąd należne opiekunowi z tytułu sprawowania opieki nad osobą całkowicie ubezwłasnowolnioną. W 2025 roku wypłacone zostały **1.383 świadczenia** dla **116 opiekunów prawnych** w łącznej wysokości **1.139.160,93 zł.** W porównaniu do roku 2024 kwota przyznanych świadczeń zwiększyła się o **185.923,83 zł.**

Praca socjalna

Praca socjalna jest działalnością zawodową mającą na celu pomoc osobom i rodzinom we wzmocnieniu lub odzyskaniu zdolności do funkcjonowania w społeczeństwie poprzez pełnienie odpowiedzialnych ról społecznych oraz tworzenie warunków sprzyjających temu celowi. Świadczona jest w wielu aspektach i uzależniona od powodów korzystania z pomocy społecznej. Pracownicy socjalni na każdym etapie pracy z klientem świadczą pracę socjalną, wspierają, pomagają osobom w rozwiązywaniu problemów i trudnych sytuacji życiowych, motywują osoby uzależnione do podjęcia leczenia, aktywizują osoby bezrobotne, wspierają osoby bezdomne w celu wyjścia z bezdomności, pomagają w załatwianiu spraw urzędowych, kierują do innych specjalistów i instytucji udzielających wsparcia. Pracownicy socjalni nawiązują współpracę z administratorami lokali, lekarzami, ZUS-em, KRUS-em, Sądem. Reagują na każde zgłoszenie instytucji czy osób prywatnych, z którego wynika możliwość zagrożenia prawidłowego funkcjonowania osoby lub rodziny w środowisku. Niejednokrotnie podejmowane interwencje, z uwagi na charakter zgłoszenia, odbywają się w asyście funkcjonariuszy Policji.

W 2025 roku pracownicy Zespołu ds. Pierwszego Kontaktu i Zespołu ds. Pracy Socjalnej brali udział w 73 interwencjach w 54 środowiskach, które na co dzień nie są objęte wsparciem tutejszego Ośrodka. Interwencje prowadzone były także przez pracowników socjalnych na rejonach opiekuńczych, w rodzinach korzystających ze świadczeń pomocy społecznej.

W 2025 r. w ramach świadczonej pracy socjalnej kontynuowane były działania w zakresie aktywizacji zawodowej klientów MOPS w szczególności:

- pomocy w napisaniu CV,
- pomocy w wyszukiwaniu ofert pracy i szkoleń,
- monitorowanie efektów poszukiwania pracy przez klientów podejmujących współpracę,
- nawiązywanie współpracy z Powiatowym Urzędem Pracy, agencjami zatrudnienia oraz pracodawcami w zakresie pozyskiwania informacji na temat możliwości podjęcia zatrudnienia, stażu, szkolenia.

Łącznie w 2025 r. wsparciem z zakresu aktywizacji zawodowej objęto 45 osób z czego 24 osoby podjęły zatrudnienie. We współpracy z agencją OTTO Work Force Solutions został zrealizowany projekt socjalny „Dobry początek”, w którym wzięło udział 36 osób:

- współpracę z agencją podjęło 6 osób, z czego pracę podjęły 2,
- 3 osoby podjęły prace w innych firmach.,
- 4 wyraziły chęć podjęcia zatrudnienia za granicą.

Ponadto w ramach udzielonego wsparcia psychologicznego dla klientów MOPS w zakresie problemów rodzinnych i osobistych, w sytuacjach napięć emocjonalnych, trudności życiowych, społecznych i zawodowych pomocą objęto 28 osób.

Długoterminową, pogłębioną pracą socjalną prowadzoną przez pracowników Zespołu ds. Pracy Socjalnej w 2025 roku objęto 35 środowisk, w tym 17 rodzin, które nie korzystają z innych form pomocy, ale z uwagi na różne sytuacje życiowe wymagały wsparcia. Pracownicy, poza pomocą w rozwiązywaniu codziennych problemów nawiązywali kontakty z instytucjami, zakładami pracy i archiwami państwowymi w celu zgromadzenia dokumentacji niezbędnej do uzyskania świadczeń emerytalno-rentowych. Pomagali także w skompletowaniu dokumentów w celu ubiegania się o stopień niepełnosprawności. Dzięki staraniom pracowników socjalnych 6 osób otrzymało świadczenie emerytalne lub rentowe, a 2 osoby stopień niepełnosprawności i w konsekwencji zasiłek stały.

Przykłady szczegółowych, długofalowych działań pracowników socjalnych skierowanych do klientów MOPS, niejednokrotnie wykraczających poza zakres obowiązków:

1. Podjęcie działań w celu uzyskania świadczeń rentowych i dalsza pomoc w codziennym funkcjonowaniu:

- skompletowanie dokumentów w celu złożenia wniosku w ZUS i KRUS o przyznanie renty socjalnej, renty rodzinnej i dodatku z tytułu sieroctwa zupełnego;
- uprzątnięcie mieszkania i przygotowanie do remontu;
- nawiązanie kontaktu z wykonawcami w celu przeprowadzenia remontu, pomoc w bieżących czynnościach związanych z remontem, pomoc w zakupie wyposażenia mieszkania;
- nawiązanie kontaktu z kancelariami komorniczymi, w wyniku czego wynegocjowano korzystne warunki spłaty zadłużeń ciężących na osobie;
- pomoc w regulowaniu opłat, załatwianiu spraw bieżących.

2. Wsparcie rzeczowe rodziny: płytki ścienne i podłogowe, klej, fugi (niezbędne do przeprowadzenia remontu kuchni i łazienki), meble kuchenne, meble pokojowe.

Na wniosek innych instytucji pracownicy sporządzili 83 opinie dotyczących w szczególności możliwości powrotu dziecka do rodziny biologicznej. Każdorazowo sporządzenie opinii poprzedzone jest rozmową na temat sytuacji rodzinnej, udzielania wskazówek oraz wprowadzenia działań, które umożliwiłyby powrót dziecka do rodziców biologicznych. Pracownicy socjalni wspierali asystentów rodziny, prowadząc pracę socjalną w rodzinach z problemami opiekuńczo-wychowawczymi.

W celu przezwyciężenia trudnej sytuacji życiowej i przeciwdziałaniu wykluczeniu społecznemu pracownik socjalny zawiera z rodziną lub osobą **kontrakt socjalny**, będący pisemną umową zawartą z osobą ubiegającą się o pomoc, określającą uprawnienia i zobowiązania stron umowy, w ramach wspólnie podejmowanych działań zmierzających do przezwyciężenia trudnej sytuacji życiowej osoby lub rodziny. Kontrakt ma mobilizować osobę korzystającą ze świadczeń pomocy społecznej do podjęcia aktywności społecznej, zawodowej czy edukacyjnej. W 2025 roku **31 osób** zostało objętych kontraktami socjalnymi.

Przeciwdziałanie bezdomności

Zgodnie z ustawą o pomocy społecznej osoba lub rodzina ma prawo do schronienia, posiłku i niezbędnego ubrania, jeżeli jest tego pozbawiona. Zasady ponoszenia odpłatności przez osoby, które są kierowane do schroniska zostały określone Uchwałą z dnia 27 sierpnia 2020 r. NR XXV/175/20 Rady Miejskiej w Bełchatowie w sprawie ustalenia odpłatności za pobyt w ośrodku wsparcia – schronisku dla osób bezdomnych oraz schronisku dla osób bezdomnych z usługami opiekuńczymi. W 2025 r. ze wsparcia Ośrodka łącznie skorzystały 73 osoby bezdomne.

Osoby bezdomne wymagające pomocy w formie schronienia są kierowane do Schroniska dla Osób Bezdomnych w Biłgoraju z siedzibą w Baranowie prowadzonego przez Stowarzyszenie Centrum Wsparcia Społecznego, gmina Bełchatów. Mieszkańcy mają tam zapewnione schronienie i wyżywienie a koszt jednej osobodoby w 2025 r. wynosi 49,00 zł. W roku sprawozdawczym wydano decyzje przyznające schronienie – 27 osobom bezdomnym. Miejski Ośrodek Pomocy Społecznej sfinansował pobyt w łącznej kwocie 167.776,00 zł. Dochody z tytułu odpłatności ponoszonej za pobyt w schronisku dla osób bezdomnych stanowiły kwotę 18.465,25 zł (w tym 14.470,73 zł za 2025 r.), za lata ubiegłe 3.994,52 zł.

Osobom bezdomnym, które wymagały częściowej opieki i pomocy w zaspakajaniu niezbędnych potrzeb życiowych, ale nie wymagały usług w zakresie świadczonego przez jednostki całodobowej opieki (DPS, zakład pielęgnacyjno - opiekuńczy) MOPS zabezpieczył miejsca pobytu w schronisku z usługami opiekuńczymi. W roku sprawozdawczym 14 osób przebywało w Schronisku z usługami opiekuńczymi w Biłgoraju prowadzonym przez Centrum Wsparcia Społecznego, za które tut. Ośrodek sfinansował pobyt w łącznej kwocie 326.997,00 zł. Koszt utrzymania w 2025 roku wynosił 99,00 zł za osobodobę. Dochody z tytułu odpłatności ponoszonej za pobyt w schronisku dla osób bezdomnych z usługami opiekuńczymi stanowiły kwotę 158.470,43 zł (w tym 141.260,76 zł za 2025 r., za ubiegłe lata 17.209,67 zł). Koszty dotyczące jednej osoby zostały zrefundowane przez inną gminę w łącznej kwocie 11.682,00 zł.

W okresie zimowym pracownicy Ośrodka na bieżąco współpracowali z funkcjonariuszami Policji i Straży Miejskiej monitorując miejsca, w których mogą przebywać osoby bezdomne i motywowali ich do skorzystania z pobytu w schronisku. Ponadto osoby bezdomne mogły schronić się w miejscach tymczasowego pobytu tj. przygotowanych do tego celu dwóch kontenerach znajdujących się przy ul. Rodziewiczza 8, gdzie miały zapewnione ogrzewanie, energię elektryczną, krzesła, stoliki, maseczki, środki do dezynfekcji oraz możliwość korzystania z toalety przenośnej (toi-toi). Kontenery były czynne całodobowo i skorzystać mogły z nich osoby bezdomne, bez skierowań czy zaświadczeń. Pracownicy Miejskiego Ośrodka Pomocy Społecznej w Bełchatowie byli w codziennym kontakcie z osobami tam przebywającymi i w razie potrzeby zabezpieczali produkty żywnościowe, odzież oraz motywowali do dbania o porządek. Nad bezpieczeństwem osób przebywających w kontenerach czuwała Straż Miejska, a same kontenery były na bieżąco poddawane dezynfekcji.

3. Pomoc żywnościowa

3.1 Pomoc w ramach Rządowego Programu „Posiłek w szkole i w domu”

Rządowy program dotyczący dożywiania realizowany był na podstawie Uchwały Rady Ministrów Nr 149 z dnia 23 sierpnia 2023 r. w sprawie ustanowienia wieloletniego rządowego programu „Posiłek w szkole i w domu” na lata 2024-2028 oraz na podstawie:

- Uchwały Rady Miejskiej LXIV/510/2023 z dnia 14 grudnia 2023 r. w sprawie ustanowienia Wieloletniego Programu Oślonowego Miasta Bełchatowa w zakresie dożywiania dzieci i młodzieży na lata 2024-2028,
- Uchwały Nr LXIV/511/23 Rady Miejskiej w Bełchatowie z dnia 14 grudnia 2023 r. w sprawie podwyższenia kryterium dochodowego uprawniającego do przyznania nieodpłatnej pomocy w formie zasiłku celowego na zakup posiłków lub żywności w ramach wieloletniego rządowego programu „Posiłek w szkole i w domu” na lata 2024- 2028.

Pomoc ta była przyznawana osobom i rodzinom, jeżeli dochód osoby samotnie gospodarującej lub dochód na osobę w rodzinie nie przekraczał 200% kryterium dochodowego tj. w 2025 r.:

- **1.646,00 zł na osobę w rodzinie,**
- **2.020,00 zł w przypadku gospodarstwa jednoosobowego.**

W celu realizacji programu pomiędzy Miejskim Ośrodkiem Pomocy Społecznej w Bełchatowie, a szkołami, przedszkolami, żłobkami oraz podmiotami prowadzącymi stołówki szkolne lub dowożącymi obiady do placówek zawarte zostały porozumienia i umowy określające zasady współpracy w zakresie realizacji ww. uchwały.

Program przewiduje przyznawanie pomocy w formie obiadów na podstawie wydanych decyzji, zgodnie z kryterium dochodowym oraz w szczególnie uzasadnionych przypadkach, bez konieczności przeprowadzenia wywiadu środowiskowego i wydawania decyzji na podstawie informacji przekazanej przez dyrektora szkoły lub przedszkola. Liczba dzieci i uczniów objętych pomocą w formie obiadów bez wydawania decyzji nie może

przekroczyć 20% liczby uczniów i dzieci otrzymujących posiłek na podstawie decyzji w poprzednim miesiącu. Od 2025 r. ww. pomoc na charakter doraźny.

Dorośli mogli skorzystać z gorącego posiłku w punkcie wydawania posiłków przy Szkole Podstawowej Nr 12, z obiadów dowożonych do mieszkań treningowych i wspomaganych oraz z obiadów dostarczanych w ramach usług opiekuńczych do domu podopiecznych.

Pomoc w zakresie dożywiania w ramach programu	Liczba osób	Kwota dotacji (zł)	Środki własne (zł)
Obiady w szkołach, przedszkolach i żłobkach	191	154.947,50	29.855,90
Obiady w punkcie wydawania posiłków przy Szkole Podstawowej Nr 12, dowożone do mieszkań treningowych i wspomaganych oraz dostarczane do domów podopiecznych	32	46.513,11	7.942,20
Zasiłki celowe na zakup żywności	666 rodzin	520.005,39	461.280,00

W 2025 roku na realizację programu wydatkowano ogółem **1.220.544,10 zł**, w tym:

- 721.466,00 zł z dotacji Wojewody,
- 499.078,10 zł ze środków własnych gminy.

Zgodnie z założeniami Programu podstawowym celem udzielania pomocy jest zapewnienie posiłku dzieciom, uczniom i młodzieży oraz objęcie pomocą osób dorosłych, zwłaszcza osób starszych, chorych lub z niepełnosprawnościami.

3.2 Pomoc żywnościowa - środki własne

Ze środków własnych wydatkowano na posiłki i zasiłki celowe z przeznaczeniem na zakup żywności dla osób, które nie są uprawnione do korzystania z Programu w tym:

Pomoc w zakresie dożywiania	Liczba osób	Środki własne (zł)
Obiady w szkołach, przedszkolach i żłobkach	3	985,50
Obiady w punkcie wydawania posiłków przy Szkole Podstawowej Nr 12, dowożone do mieszkań treningowych i wspomaganych oraz dostarczane do domów podopiecznych	15	21.636,09
Zasiłki celowe na zakup żywności	48 rodzin	15.600,00
Razem		38.221,59

Dzieci korzystały z obiadów (w ramach Programu „Posiłek w szkole i w domu” i poza programem) w 13 przedszkolach, 1 żłobku, 9 szkołach z terenu miasta Bełchatowa, Specjalnym Ośrodku Szkolno-Wychowawczym oraz 5 placówkach poza terenem miasta.

3.3 Bank Żywności

Miejski Ośrodek Pomocy Społecznej w Bełchatowie był współrealizatorem działań w ramach Programu Fundusze Europejskie na Pomoc Żywnościową 2021-2027, Podprogram 2024. Wraz z Hufcem ZHP Reduta w Bełchatowie oddział Chorągwi Łódzkiej dystrybuował żywność dla najuboższych mieszkańców Bełchatowa.

Celem FEPŻ 2021-2027 jest przeciwdziałanie deprywacji materialnej przez udzielanie pomocy żywnościowej osobom najbardziej potrzebującym oraz zapewnianie środków towarzyszących, wspierających ich włączenie społeczne. Z pomocy w formie żywności może skorzystać każda osoba lub rodzina znajdująca się w trudnej sytuacji życiowej z powodu bezdomności, niepełnosprawności, bezrobocia i innych przyczyn określonych w art. 7 ustawy o pomocy społecznej, której dochód nie przekracza 265% kryterium dochodowego uprawniającego do skorzystania z pomocy społecznej tj. w 2025 r.: 2.676,50 zł netto dla osoby samotnie gospodarującej i 2.180,95 zł netto dla osoby w rodzinie. Paczki żywnościowe otrzymać mogą również osoby i rodziny, które nie korzystają ze świadczeń z pomocy społecznej, jeżeli spełniają podane wyżej kryteria dochodowe.

Z Podprogramu 2024 w roku 2025 skorzystało **1.739** mieszkańców (w tym 189 obywateli Ukrainy). Wydano ok. 96 ton żywności.

Zestaw roczny artykułów spożywczych obejmował żywność z różnych grup spożywczych. Każda z osób korzystających z tej formy pomocy otrzymała:

- dżem truskawkowy, groszek z marchewką, koncentrat pomidorowy;
- makaron jajeczny, mąkę pszenną, płatki owsiane, herbatniki maślane, kawę zbożową rozpuszczalną;
- mleko UHT, ser podpuszczkowy gouda;
- szynkę wieprzową, szynkę drobiową, pasztet wieprzowy, szprot w oleju;
- cukier biały, miód wielokwiatowy, olej rzepakowy, fasolkę po bretońsku.

Produkty żywnościowe były przechowywane w wynajętych magazynach. Jeden z nich był wynajmowany od firmy Snacklab i znajdował się przy ul. Przemysłowej 4, natomiast drugi był wynajmowany od MZK Bełchatów i mieścił się przy ul. Przemysłowej 11. Koszty związane z wynajmem magazynów oraz transportem żywności z Banku Żywności w Łodzi do Bełchatowa ponosił Urząd Miasta Bełchatowa. W akcji dystrybucji żywności dla najuboższych mieszkańców Bełchatowa uczestniczyli pracownicy MOPS, którzy informowali o możliwości uzyskania pomocy, kwalifikowali osoby do Programu, prowadzili obsługę administracyjną oraz wspólnie z harcerzami wydawali żywność. Ponadto pracownicy MOPS dowozili do domów artykuły spożywcze osobom z niepełnosprawnościami, obłożnie chorym, samotnym, które we własnym zakresie nie mogły odebrać żywności.

4. Projekty i inne przedsięwzięcia na rzecz osób korzystających z pomocy

4.1 „W rodzinie siła”

Od września 2025 r. Miejski Ośrodek Pomocy Społecznej realizuje projekt **„W rodzinie siła”**, współfinansowany ze środków Europejskiego Funduszu Społecznego Plus w ramach Programu Regionalnego Fundusze Europejskie dla Łódzkiego 2021–2027, Priorytet 7: Fundusze europejskie dla zatrudnienia i integracji w Łódzkiem, Działanie FELD.07.12 – Usługi na rzecz rodziny.

Celem projektu jest przeprowadzenie szeregu działań o charakterze profilaktycznym skierowanych do rodzin w tym rodzin dysfunkcyjnych lub rodzin przeżywających trudności w wypełnianiu funkcji opiekuńczo-wychowawczych oraz rozszerzenie oferty wsparcia świetlicy socjoterapeutycznej „Ster” i świetlicy środowiskowej „Promyk”. Ponadto zostaną podniesione kwalifikacje i kompetencje kadry zaangażowanej w realizację zadań związanych z usługami na rzecz wsparcia rodziny.

W ramach projektu w 2025 r. zrealizowano:

- Zadanie 1 – Działania o charakterze profilaktycznym skierowane do rodzin, w tym rodzin dysfunkcyjnych lub rodzin przeżywających trudności w wypełnianiu funkcji opiekuńczo-wychowawczych:
 - warsztaty „Szkoła dla rodziców” oraz indywidualne konsultacje,
 - spotkania indywidualne z doradcą zawodowym,
 - warsztaty florystyczne „Las w słoiku,
 - rodzinne warsztaty bożonarodzeniowe.
- Zadanie 2 – Rozszerzenie działań świetlic: socjoterapeutycznej „Ster” oraz świetlicy środowiskowej „Promyk”
 - zajęcia językowe z native speakerem języka angielskiego,
 - zajęcia rozwijające uzdolnienia i kreatywność,
 - zajęcia rekreacyjno-korygujące,
 - zakupiono akcesoria gimnastyczne, projektor, filmy profilaktyczne, tablice flipchart oraz gry planszowe.
- Zadanie 3 – Szkolenie i superwizja
 - szkolenie z zakresu „Dialogu Motywującego”.
 - superwizja.

Projekt realizowany jest w okresie od września 2025 r. do czerwca 2027 r.

Łączna wartość wydatków poniesionych w ramach projektu wyniosła 71.631,89 zł.

4.2 „CUS II dla powiatu bełchatowskiego”

Od 01.10.2023 r. Miejski Ośrodek Pomocy Społecznej w Bełchatowie realizuje zadanie „Asystent Osobisty Osoby Niepełnosprawnej Bełchatów” w ramach projektu „CUS II dla powiatu bełchatowskiego” Priorytetu 7 „Fundusze europejskie dla zatrudnienia i integracji w Łódzkiem”, działanie FELD.07.09 „Usługi społeczne i zdrowotne” współfinansowanego ze środków Europejskiego Funduszu Społecznego Plus w ramach Programu Regionalnego Fundusze Europejskie dla Łódzkiego 2021-2027. W ramach projektu usługi asystenckie świadczyło 7 Asystentów osobistych osób niepełnosprawnych (w tym 3 osoby zatrudnione na zastępstwo za osoby długotrwale nieobecne).

Odbiorcami wsparcia są osoby z niepełnosprawnościami, zaliczone do umiarkowanego lub znacznego stopnia niepełnosprawności z terenu miasta Bełchatowa. Usługa jest bezpłatna. Do zadań asystenta należy wspieranie osób z niepełnosprawnościami w wykonywaniu podstawowych czynności dnia codziennego, niezbędnych do aktywnego funkcjonowania społecznego, zawodowego, edukacyjnego. Uczestnicy projektu otrzymują codzienne wsparcie Asystenta osobistego osoby niepełnosprawnej, dodatkowo zostają objęci pomocą pracownika socjalnego, którego zadaniem jest monitorowanie zmian u uczestnika, współpraca z rodziną, instytucjami, przeprowadzanie wywiadów środowiskowych.

Dodatkowo asystentki wraz z uczestnikami projektu brały udział w wydarzeniach kulturalnych, w tym wyjściu na spektakle. Zorganizowane zostało również spotkanie integracyjne dla uczestników projektu, podczas którego obecne były również asystentki oraz pracownicy socjalni zaangażowani w pracę socjalną w projekcie. W ramach realizacji projektu wprowadzono nowe zadanie – **wsparcie towarzyszące**, którego częścią były warsztaty terapii zajęciowej, w tym warsztaty bożonarodzeniowe, które pozwoliły uczestnikom rozwijać kreatywność, umiejętności manualne oraz współpracę w grupie. Ponadto uczestnicy projektu mają możliwość skorzystania z indywidualnego transportu door to door oraz wypożyczalni sprzętu rehabilitacyjnego Asystentki uczestniczyły w szkoleniu pn. Pierwsza pomoc przedmedyczna. W 2025 roku ze wsparcia asystenta skorzystało łącznie 36 osób z niepełnosprawnościami (w tym 18 kobiet oraz 18 mężczyzn).

Łączny koszt w 2025 r. wyniósł **420.732,70 zł**.

Liderem projektu partnerskiego jest Stowarzyszenie Rodziców i Przyjaciół Osób Niepełnosprawnych „Przystań” w Bełchatowie. Planowany termin zakończenia realizacji projektu to 31.12.2026 r.

4.3 Korpus Wsparcia Seniorów

W ramach realizacji programu Ministerstwa Rodziny, Pracy i Polityki Społecznej „Korpus Wsparcia Seniorów” na rok 2025 MOPS realizował **Moduł II**, którego celem było **zaopatrzenie w opaski bezpieczeństwa** wraz z abonamentem teleopieki seniorów w wieku 60 lat i więcej, mających problemy z samodzielnym funkcjonowaniem ze względu na stan zdrowia, prowadzących samodzielne gospodarstwa domowe lub mieszkających z osobami bliskimi, które nie są w stanie zapewnić im wystarczającego wsparcia. Opaski posiadają m.in. funkcje możliwości włączenia alarmu, przycisk SOS, wiadomość głosową do opiekuna, detektor upadku. Realizację Modułu II podzielono na dwie części:

- część I dotyczyła zakupu usługi świadczenia kompleksowej usługi całodobowego centrum teleopieki dla 45 uczestników wyposażonych w opaski zakupione w ramach Programu „Korpus Wsparcia Seniorów” – edycja 2024 na kwotę 8.640,00 zł;
- część II dotyczyła zakupu urządzeń wraz z usługą świadczenia kompleksowej usługi całodobowego centrum teleopieki dla 40 uczestników na kwotę 10.800,00 zł oraz abonament na 4 miesiące dla nowych uczestników na kwotę 2.320,00 zł;
- koszty obsługi programu wyniosły 7.559,92 zł.

Na realizację Programu „Korpus Wsparcia Seniorów” w roku 2025 – otrzymano datację celową w wys. 80% kosztów realizacji modułu II. Wkład własny wyniósł 20% kosztów realizacji zadania.

Łącznie wydatkowano kwotę **29.319,92 zł**.

4.4 Opieka wychnieniowa dla JST

Środki na realizację Opieki wychnieniowej dla JST - edycja 2025 pozyskano z Funduszu Solidarnościowego w ramach Programu Ministra Rodziny, Pracy i Polityki Społecznej.

Usługa skierowana była do członków rodzin lub opiekunów sprawujących bezpośrednią opiekę nad dziećmi z orzeczeniem o niepełnosprawności oraz osób o znacznym stopniu niepełnosprawności niekorzystających z innych form usług. Miała ona za zadanie czasowe odciążenie ich od sprawowania tej opieki poprzez zapewnienie im wsparcia w codziennych obowiązkach, dzięki czemu uzyskali czas na odpoczynek i regenerację. Członek rodziny lub opiekun sprawujący bezpośrednią opiekę nad dzieckiem/osobą niepełnosprawną, którym przyznano pomoc nie ponosił odpłatności za usługę przyznaną w ramach Programu.

Z usługi skorzystało **34 opiekunów**. Zrealizowano 4.430 godzin usług opieki wychnieniowej, zapewniając bezpośrednią opiekę dla 29 osób dorosłych i 5 dzieci.

Kwota wykonania: **225.586,75 zł**.

4.5 Asystent Osobisty Osoby z Niepełnosprawnością dla JST

Środki na realizację Programu „Asystent Osobisty Osoby z Niepełnosprawnością dla JST – edycja 2025” zostały pozyskane z Funduszu Solidarnościowego w ramach zadania resortowego realizowanego przez Ministra Rodziny, Pracy i Polityki Społecznej. Program miał na celu zwiększenie dostępności do usług asystenckich dla osób z niepełnosprawnościami, skierowany do osób posiadających orzeczenie o znacznym stopniu niepełnosprawności, w tym także do osób ze znacznym stopniem niepełnosprawności sprzężonej, a także do osób z umiarkowanym stopniem niepełnosprawności.

W ramach realizacji programu z pomocy asystenta osobistego skorzystało łącznie **41 osób z niepełnosprawnościami, w tym 4 dzieci**. Łącznie w trakcie realizacji programu wypracowano **11.943 godziny** usług asystenckich, które były dostosowane do indywidualnych potrzeb uczestników programu. Wsparcie było świadczone w sposób elastyczny, z uwzględnieniem sytuacji życiowej i potrzeb poszczególnych osób korzystających z programu. Zakres pomocy był ustalany indywidualnie i zawierał wsparcie m.in.: w czynnościach samoobsługowych, w tym w utrzymaniu higieny osobistej, w prowadzeniu gospodarstwa domowego i wypełnianiu ról w rodzinie, w przemieszczaniu się poza miejscem zamieszkania, w podejmowaniu aktywności życiowej i komunikowaniu się z otoczeniem.

Całkowita wartość wydatków poniesionych na realizację usług asystenckich wyniosła 594.471,44 zł.

4.6 Projekty socjalne i inne przedsięwzięcia

„Akademia Seniora” – edycja III

Projekt socjalny długofalowy o charakterze edukacyjno- profilaktyczno- integracyjnym dedykowany Seniorom naszego miasta, realizowany przez pracowników Miejskiego Ośrodka Pomocy Społecznej w Belchatowie we współpracy z Miejskim Centrum Kultury w Belchatowie PGE Giganty Mocy i Muzeum Regionalnym w Belchatowie. Założeniem projektu było wyjście naprzeciw potrzebom Seniorów, integracja i wzmocnienie ich aktywności w życiu społecznym, a tym samym poprawa komfortu życia. Działania pozwoliły zwiększyć świadomość, wiedzę i umiejętności seniorów na temat zachowań mających wpływ na ich bezpieczeństwo. Ponadto przeciwdziałały wykluczeniu społecznemu seniorów, wzmocniły ich samodzielność, zaradność i umiejętność w kwestii dbania o zdrowie, życie i mienie, poprzez propagowanie informacji w ramach prowadzonych prelekcji na temat zagrożeń oraz sposobów ich zapobiegania.

Przewidziane w projekcie różnorodne formy działania: integrujące, rozwijające umiejętności i zainteresowania uczestników oraz wzmacniające aktywność psychofizyczną stworzyły okazję do spotkań i budowania więzi międzyludzkich oraz wpłynęły na poprawę jakości życia seniorów. W edycji III trwającej od 2 października 2024 r. do 10 czerwca 2025 r. udział wzięło 241 osób. W ramach projektu zorganizowano:

- 21 spotkań tematycznych (edukacyjno – profilaktyczne oraz warsztaty rozwojowe), w tym 9 spotkań o tematyce historycznej „Belchatów wczoraj i dziś” z dr Łukaszem Politańskim,
- 45 spotkania z ćwiczeń rehabilitacyjnych (aktywności zdrowotnej),
- 30 spotkań grupy tanecznej „Niezapominajki”,

- 7 spotkań integracyjnych,
- 5 warsztatów rękodzieła,
1 warsztat kulinarny (pieczenie ciast i ciasteczek).

Aktywne uczestnictwo w spotkaniach rozbudziło wśród uczestników chęć integracji i komunikowania się z innymi oraz pozwoliło na nawiązanie nowych relacji. Wspólny taniec, śpiew, prowadzone rozmowy, uśmiech i zadowolenie wskazywały na korzyści płynące ze wspólnie spędzonego czasu oraz dostarczenie niezapomnianych wrażeń. Projekt cieszył się dużym uznaniem i aprobatą oraz potwierdził potrzebę integracji oraz aktywizacji mieszkańców, a także potrzebę organizowania dalszych spotkań.

Dzięki zaangażowaniu, systematycznej pracy oraz inicjatywie zespołu realizującego projekt, wszystkie założone cele zostały skutecznie osiągnięte. Kompetencje, wiedza i doświadczenie zawodowe osób zaangażowanych w projekt znacząco przyczyniły się do wysokiej efektywności oraz profesjonalnego charakteru podejmowanych działań. Współpraca z instytucjami takimi jak **Miasto Belchatów**, **MCK Belchatów**, **Muzeum Regionalne w Belchatowie**, a także z innymi partnerami projektu, nie tylko zwiększyła skuteczność realizowanych działań, lecz także wzmocniła istniejące relacje oraz otworzyła nowe możliwości kooperacji na przyszłość. Dzięki wspólnym działaniom udało się zrealizować zarówno zadania merytoryczne, jak i inicjatywy promujące lokalną społeczność, kulturę oraz edukację.

Dodatkowo, współpraca w ramach projektu pozwoliła na wymianę doświadczeń i dobrych praktyk między partnerami, co przyczyniło się do podniesienia jakości świadczonych usług i działań edukacyjno-kulturalnych. Efektem tych działań jest nie tylko osiągnięcie zamierzonych celów projektu, ale także trwałe wzmocnienie współpracy między instytucjami.

„Nowy start”

Celem głównym projektu była poprawa sytuacji bytowej trzyosobowej rodziny, która znalazła się w trudnej sytuacji życiowej w wyniku wybuchu gazu, skutkującego całkowitym zniszczeniem dotychczas zajmowanego mieszkania oraz utratą mienia. Projekt obejmował pomoc w remoncie i wyposażeniu mieszkania otrzymanego z zasobów Urzędu Miasta. W ramach działań pozyskano niezbędne materiały budowlane, wyposażono lokal w podstawowe sprzęty i meble umożliwiające codzienne funkcjonowanie, zapewniono wsparcie organizacyjne i koordynacyjne całego procesu remontowego oraz prowadzono pracę socjalną z rodziną, ukierunkowaną na adaptację do nowej sytuacji. Jednocześnie udzielono rodzinie wsparcia emocjonalnego i informacyjnego po doświadczeniu zdarzenia losowego, co przyczyniło się do stworzenia bezpiecznych i stabilnych warunków życia oraz ułatwiło powrót do normalnego funkcjonowania.

„Razem dla czystego Miasta”

Projekt został zrealizowany we współpracy z III Liceum Ogólnokształcące im. Adama Mickiewicza w Belchatowie, spółką Eko-Region, Urzędem Miasta Belchatowa oraz Przedsiębiorstwem Gospodarki Mieszkaniowej Sp. z o.o. w Belchatowie. Tak szerokie partnerstwo umożliwiło połączenie wiedzy eksperckiej, zaplecza organizacyjnego oraz zaangażowania społeczności lokalnej. W ramach projektu **19 uczniów III LO** uczestniczyło w zajęciach edukacyjnych dotyczących zasad segregacji odpadów, procesów ich przetwarzania oraz prawidłowej klasyfikacji odpadów problematycznych. Zdobytą wiedza została następnie wykorzystana podczas działań terenowych, których celem była poprawa estetyki i stanu sanitarnego wybranych terenów zielonych w mieście. Realizacja projektu przyczyniła się do wzrostu postaw proekologicznych wśród uczestników, zwiększenia ich świadomości w zakresie gospodarki odpadami oraz realnej poprawy jakości przestrzeni publicznej w Belchatowie.

„Dobry początek”

W ramach projektu socjalnego „Dobry początek” odbyło się spotkanie osób bezrobotnych z przedstawicielami agencji **Otto Workforce Solutions**. Uczestnicy zapoznali się z aktualnymi ofertami pracy, skorzystali z indywidualnych konsultacji dotyczących możliwości zawodowych oraz otrzymali wsparcie przy przygotowywaniu aplikacji i rozmów kwalifikacyjnych. Spotkanie umożliwiło nawiązanie bezpośrednich kontaktów z agencją zatrudnienia, przyczyniło się do wzrostu motywacji i pewności siebie uczestników, a część z nich złożyła aplikacje na wybrane stanowiska. Projekt został zrealizowany zgodnie z założeniami i wspierał aktywizację zawodową uczestników.

„Poznaj, zrozum, działaj”

Celem projektu było przybliżenie uczestnikom historii miasta oraz pokazanie, jak wygląda codzienna praca urzędników miejskich. W projekcie wzięło udział 9 dzieci, których rodziny objęte są pomocą MOPS w Bełchatowie. Dzieci zwiedziły Urząd Miasta wraz z Salą Herbową, w której obraduje Rada Miejska oraz gabinet Pani Wiceprezydent, gdzie miały okazję wcielić się w rolę Prezydenta Miasta. Każdy uczestnik otrzymał drobny upominek na pamiątkę udziału w projekcie.

„I Ty możesz zostać Świętym Mikołajem – Gwiazdka z Herbertem edycja 2025”

W ramach realizowanego projektu Seniorzy – podopieczni Działu Pomocy Usługowej mogli poczuć dziecięcą radość pisząc listy o wymarzone prezenty od Św. Mikołaja, które potem zostały przekazane do VI Liceum Ogólnokształcącego im. Zbigniewa Herberta w Bełchatowie, gdzie zarówno Dyrekcja, nauczyciele jak i uczniowie aktywnie włączyli się w akcję, aby móc zrealizować choć w części marzenia Seniorów. Na podstawie otrzymanych listów przygotowano **16 spersonalizowanych prezentów**, które zostały dostarczone Seniorom przez pracowników Działu Pomocy Usługowej.

„Herbatka, kawka i czekoladka dla Babci i Dziadka” – edycja 2025

Z okazji Ogólnopolskiego Dnia Seniora Dyrekcja i pracownicy Przedszkola Samorządowego nr 7 im. Krasnala Hałabały, wspólnie z dziećmi i ich rodzicami zorganizowali zbiórkę kawy, herbaty i słodyczy. Z zebranych produktów przygotowano i przekazano podopiecznym Działu Pomocy Usługowej **48 spersonalizowanych paczek**.

„Gorączka złota”

Miejski Ośrodek Pomocy Społecznej w Bełchatowie przystąpił do akcji „Gorączka złota” organizowanej przez Łódzki Oddział Okręgowy Polskiego Czerwonego Krzyża. Akcja polegała na zebraniu „Złotych” monet o nominałach 1 grosz, 2 grosze i 5 groszy. Łącznie zebrano **52 kg monet** z przeznaczeniem w szczególności na: wsparcie edukacyjne dla dzieci, na organizację wypoczynku letniego dla dzieci, na dofinansowanie ciepłych posiłków dla dzieci. Za zaangażowanie i osiągnięty wynik Miejski Ośrodek Pomocy Społecznej otrzymał **pierwszą nagrodę** oraz tytuł „**Złotej Instytucji**”. W ramach nagrody **dla 15 pracowników** Działu Pomocy Usługowej zorganizowano **szkolenie z pierwszej pomocy**.

„Ocalić od zapomnienia”

Pracownicy socjalni od 2017 roku kontynuują projekt „**Ocalić od zapomnienia**” w ramach którego porządkowane są groby osób bezdomnych, których sprawieniem pogrzebu zajmował się MOPS. W pracach biorą udział pracownicy MOPS oraz uczniowie z bełchatowskich szkół. W renowacji nagrobków pomaga Centrum Kształcenia Zawodowego. W projekt zaangażowanych było 7 pracowników socjalnych.

Pozostałe wydarzenia

„Osiedlowe Lato w Mieście”

Pracownicy Miejskiego Ośrodka Pomocy Społecznej wzięli udział w cyklu imprez pt. „**Osiedlowe Lato w Mieście**” zorganizowanych przez Prezydenta Miasta Bełchatowa, w ramach którego przygotowano wiele atrakcji, m.in.: malowanie buziek, zabawy w basenie z piłkami oraz zajęcia sensoryczne, poprzez które dzieci poznawały świat za pomocą zmysłów. W wydarzenie zaangażowanych było 17 pracowników Ośrodka.

Pomoc odzieżowa

Osoby znajdujące się w trudnej sytuacji życiowej mogą korzystać z pomocy w postaci odzieży dostępnej przez cały rok, ze szczególnym uwzględnieniem okresu zimowego, kiedy niskie temperatury i trudne warunki pogodowe stwarzają dodatkowe zagrożenia dla zdrowia i życia. Miejski Ośrodek Pomocy Społecznej otrzymał ją dzięki darczyńcom, którzy zdecydowali się wesprzeć najbardziej potrzebujących, zapewniając im ochronę przed zimą oraz poprawę komfortu życia w tym wymagającym okresie. Stała dostępność odzieży pozwala na systematyczne wsparcie osób znajdujących się w trudnej sytuacji życiowej.

4.7 Wsparcie dla obywateli Ukrainy

Miejski Ośrodek Pomocy Społecznej podobnie jak w latach poprzednich wspierał przebywających w naszym mieście obywateli Ukrainy.

W 2025 r. pracownicy Ośrodka podejmowali następujące działania tj.:

- udzielanie informacji w zakresie schronienia, udzielanej pomocy finansowej i niefinansowej;
- przeprowadzanie wywiadów środowiskowych z rodzinami ukraińskimi w celu przyznania świadczeń;
- prowadzenie pracy socjalnej, poradnictwa, udzielanie wsparcia emocjonalnego;
- przyjmowanie wniosków i wydawanie żywności w ramach Banku Żywności;
- obejmowanie pracą socjalną w zakresie aktywizacji zawodowej.

Świadczenia realizowane przez Ośrodek

W 2025 r. pomocą w formie dożywiania w szkołach i przedszkolach objęto **6 dzieci** z terenu Ukrainy, na ten cel wydatkowano kwotę **2.388,00 zł**. Z pomocy tej korzystały dzieci z rodzin znajdujących się w trudnej sytuacji finansowej, zgodnie z przepisami ustawy o pomocy społecznej.

Ustawa z dnia 12 marca 2022 r. o pomocy obywatelom Ukrainy w związku z konfliktem zbrojnym na terytorium tego państwa przewiduje możliwość ubiegania się o zasiłki i świadczenia przyznawane na podstawie ustawy o pomocy społecznej, świadczeniach rodzinnych. Przyznano:

- zasiłki celowe dla **4 rodzin (13 świadczeń)** na łączną kwotę **1.750,00 zł**,
- zasiłki okresowe dla **4 rodzin (13 świadczeń)** na kwotę **10.397,86 zł**,
- zasiłki stałe dla **5 osób (40 świadczeń)** na kwotę **42.281,85 zł**,
- składki zdrowotne od zasiłków stałych dla **5 osób (40 świadczeń)** na kwotę **3.805,36 zł**,
- świadczenia rodzinne dla **60 osób (471 świadczeń)** na kwotę **290.295,03 zł**,
- świadczenie rodzicielskie dla **7 osób (33 świadczenia)** na kwotę **32.355,00 zł**,
- składki społeczne dla **6 osób (64 świadczenia)** na kwotę **54.139,45 zł**,
- składki zdrowotne dla **3 osób (36 świadczeń)** na kwotę **10.363,60 zł**.

Środki finansowe pochodziły z Funduszu Pomocy.

5. Usługi

5.1 Usługi opiekuńcze

Miejski Ośrodek Pomocy Społecznej dla osób, które z powodu wieku, choroby lub niepełnosprawności wymagają pomocy innych osób **świadczy następujące formy usług:**

- **Usługi opiekuńcze**
- **Specjalistyczne usługi opiekuńcze w formie rehabilitacji**
- **Usługi opiekuńcze sąsiedzkie**
- **Specjalistyczne usługi opiekuńcze dla osób z zaburzeniami psychicznymi**

Zakres świadczonych usług jest ustalany indywidualnie w zależności od potrzeb wynikających z rodzaju schorzenia lub niepełnosprawności. Realizacja powyższych świadczeń umożliwia osobom starszym, osobom z niepełnosprawnością pozostanie w swoim środowisku zamieszkania. Usługami opiekuńczymi, usługami opiekuńczymi sąsiedzкими i specjalistycznymi usługami opiekuńczymi w formie rehabilitacji w **2025 r.** objęto **215 osób, w tym 55** osób chorych leżących, **10 osób** wymagających podwójnych wejść i zwiększonej liczby godzin oraz **10 osób** wymagających podwójnej obsady opiekunek. Do obowiązków opiekunek należały w szczególności czynności z zakresu: zapewnienia higieny osobistej i otoczenia, przygotowania posiłków z uwzględnieniem odpowiedniej diety, robienia zakupów, pomocy w załatwianiu spraw urzędowych, wykonywania innych zabiegów pielęgnacyjnych mających na celu zapobieganie powstawaniu odleżyn i odparzeń, podtrzymywania kondycji psychofizycznej chorego.

Do zadań fizjoterapeuty należy wykonywanie ćwiczeń usprawniających, odpowiednio dostosowanych do jednostki chorobowej, stanu zdrowia chorego z uwzględnieniem wskazań i przeciwwskazań lekarskich. Specjalistycznymi usługami opiekuńczymi w formie rehabilitacji fizycznej objęto

56 osób, z czego **19 osób** ze względu na rodzaj schorzenia skorzystało z tej pomocy i pomocy w formie usług opiekuńczych. Ponadto pracownicy włączyli się aktywnie w realizację projektu socjalnego „Akademia Seniora”, prowadząc zajęcia wspierające dla Seniorów oraz udzielając poradnictwa w zakresie prowadzenia zdrowego i aktywnego stylu życia, motywowali do aktywnych form życiowych oraz pracy, techniki i sposobu doboru ćwiczeń.

Usługi opiekuńcze sąsiedzkie stanowią uzupełniającą i elastyczną formę wsparcia dla osób starszych, chorych oraz z niepełnosprawnościami, które wymagają pomocy w codziennym funkcjonowaniu, lecz nie zawsze potrzebują specjalistycznych świadczeń. Usługi te realizowane są w miejscu zamieszkania osoby potrzebującej przez osoby z najbliższego otoczenia – sąsiadów lub osoby zamieszkujące w tej samej miejscowości, odpowiednio przygotowane do świadczenia pomocy. Z tej formy pomocy w 2025 r. skorzystała **1 osoba**.

Specjalistyczne usługi opiekuńcze dla osób z zaburzeniami psychicznymi świadczone są dla osób z rozpoznaniem zaburzeń psychicznych, psychoz z kręgu schizofrenii, zaburzeń afektywnych, usługi świadczone są w miejscu zamieszkania, dostosowane są do szczególnych potrzeb osób wspieranych i świadczone przez osoby ze specjalistycznym przygotowaniem zawodowym.

Realizacja usług

Forma pomocy	2023		2024		2025	
	Liczba osób	Liczba godzin	Liczba osób	Liczba godzin	Liczba osób	Liczba godzin
Usługi opiekuńcze	138	23.241,5	150	26.026	158	23.990,5
Specjalistyczne usługi opiekuńcze w formie rehabilitacji fizycznej	69	2.533	66	2.345	56	2.197
Specjalistyczne usługi opiekuńcze dla osób z zaburzeniami psychicznymi	12	4.010	14	4.216,5	12	4.040,5
Usługi opiekuńcze sąsiedzkie	--	--	--	--	1	35

5.2 Domy Pomocy Społecznej

Osobie, która wymaga całodobowej opieki z powodu wieku, choroby lub niepełnosprawności, nie mogącej samodzielnie funkcjonować w codziennym życiu, której nie można zapewnić niezbędnej pomocy w formie usług opiekuńczych w miejscu zamieszkania, przysługuje prawo do umieszczenia w domu pomocy społecznej.

W 2025 roku w DPS przebywało **108 osób** w tym:

- na pobyt stały - 102 osoby,
- na pobyt okresowy - 6 osób.

Od stycznia do grudnia 2025 roku w domach pomocy społecznej zostało umieszczonych **19 osób**. Na dzień 31.12.2025 r. w DPS przebywało **85 osób**.

Domy pomocy społecznej, w których przebywają mieszkańcy miasta Bełchatowa

Lp	Dom Pomocy Społecznej	Liczba osób w ciągu roku	Średni miesięczny koszt (zł)		Kwota wzrostu (zł)
			2024	2025	
1.	dla przewlekle somatycznie chorych w Bełchatowie	42	6.406,43	7.114,99	708,56
2.	dla przewlekle psychicznie chorych w Zabłotach	15	7.048,51	7.599,66	551,15
3.	niepubliczny DPS „HAPPY PORT” w Poniatowie	11	6.300,00	7.300,00	1.000,00
4.	dla przewlekle psychicznie chorych	8	6.840,00	7.175,00	335,00

	w Łochyńsku				
5.	dla osób niepełnosprawnych intelektualnie w Rożdżalach	6	6.717,60	7.379,87	662,27
6.	dla osób podeszłym wieku w Kleszczowie	4	4.950,00	5.500,00	550,00
7.	dla osób przewlekle psychicznie chorych w Kochanowie „Złota Rybka”	5	5.200,00	6.000,00	800,00
8.	dla przewlekle psychicznie chorych w Radziechowicach	3	6.384,86	6.621,66	236,80
9.	dla przewlekle psychicznie chorych w Skrzynnie	2	5.893,68	6.211,93	318,25
10.	Niepubliczny DPS „Przystań” we Wronikowie	2	5.400,00	6.200,00	800,00
11.	dla przewlekle somatycznie chorych w Raciborowicach	1	4.900,00	5.200,00	300,00
12.	dla osób niepełnosprawnych intelektualnie w Przatówku	1	6.025,66	6.470,15	444,49
13.	dla dorosłych osób niepełnosprawnych intelektualnie w Lipsku	1	6.708,13	7.467,03	758,90
14.	dla osób upośledzonych intelektualnie w Przasnyszu	1	6.271,23	6.410,42	139,19
15.	dla osób niepełnosprawnych intelektualnie w Brwinowie	1	9.000,00	9.900,00	900,00
16.	dla osób niepełnosprawnych intelektualnie w Lisowicach	1	6.771,00	7.202,00	431,00
17.	dla osób przewlekle somatycznie chorych oraz osób w podeszłym wieku „Anders – Dom Seniora” w Studziankach	1	6.275,00	6.940,00	665,00
18.	Centrum Rehabilitacyjno – Opiekuńcze w Łodzi	1	6.346,00	6.548,00	202,00
19.	dla przewlekle somatycznie chorych, niepełnosprawnych w Pułtusk	1	---	7.600,00	---
20.	dla osób niepełnosprawnych intelektualnie w Matczynie	1	7.135,00	7.540,00	405,00
Łącznie		108			

Do wnoszenia opłaty za pobyt w DPS zobowiązany jest:

- 1) mieszkaniec domu w wysokości nie wyższej niż 70% posiadanego dochodu.
- 2) małżonek, zstępni przed wstępnymi. Odpłatność osób zobowiązanych ustalana jest w zależności od sytuacji rodzinnej i dochodowej. Odpłatność jest ustalana:
 - w przypadku osoby samotnie gospodarującej, jeżeli dochód na osobę przekracza 300% kryterium dochodowego osoby samotnie gospodarującej tj. w 2025 r.- 3.030 zł (1.010 zł x 300%), przy czym kwota dochodu pozostająca po wniesieniu opłaty nie może być niższa niż 300% tego kryterium,
 - w przypadku osoby w rodzinie, jeżeli posiadany dochód na osobę jest wyższy niż 300% kryterium dochodowego na osobę w rodzinie, przy czym kwota dochodu pozostająca po wniesieniu opłaty nie może być niższa niż 300% kryterium dochodowego na osobę w rodzinie tj. w 2025 r.- 2.469 zł (823 zł x 300%).
- 3) gmina, z której osoba została skierowana do domu pomocy społecznej w wysokości różnicy pomiędzy średniomiesięcznym kosztem utrzymania a opłatami wnoszonymi przez mieszkańca i rodzinę. Najczęściej

osobami kierowanymi do domów pomocy społecznej są osoby samotne, mające niskie świadczenia emerytalne lub rentowe, stąd duży ciężar tych opłat spoczywa na gminie. Wydatki poniesione za osoby przebywające w DPS:

Domy Pomocy Społecznej		
Rok	Liczba osób	Kwota
2023	95	3.620.655,00 zł
2024	102	4.376.849,03 zł
2025	108	4.737.969,95 zł

Wydatki gminy pomniejszone o dochody w 2025 roku wyniosły **4.469.049,26 zł**. Dochody z tytułu odpłatności osób zobowiązanych w roku 2025 r. stanowiły kwotę **268.920,69 zł**

Biorąc pod uwagę wszystkie DPS-y, do których byli kierowani mieszkańcy naszego miasta, średni koszt pobytu w DPS wyniósł odpowiednio:

- w 2023 roku - 5.412,19 zł (wzrost o 890,64 zł do roku poprzedniego),
- w 2024 roku - 6.286,72 zł (wzrost o 874,53 zł do roku poprzedniego),
- w 2025 roku - 6.919,04 zł (wzrost o 632,32 zł do roku poprzedniego).

6. Mieszkania wspomagane i treningowe

Mieszkania treningowe i wspomagane stanowią formę pomocy społecznej, której celem jest przygotowanie osób przebywających w tych mieszkaniach do prowadzenia samodzielnego życia lub udzielanie im wsparcia w codziennym funkcjonowaniu. Działania te realizowane są pod opieką wykwalifikowanych specjalistów.

W zależności od charakteru i celu udzielanej pomocy wyróżnia się dwa typy mieszkań: **mieszkania treningowe** oraz **mieszkania wspomagane**. Zasady organizacji i funkcjonowania mieszkań określone zostały w ustawie o pomocy społecznej oraz w Rozporządzeniu Ministra Rodziny i Polityki Społecznej z dnia 30 października 2023 r. w sprawie mieszkań treningowych i wspomaganych.

Mieszkanie treningowe

Zgodnie z Zarządzeniem Nr 159/2020 Prezydenta Miasta Bełchatowa, Przedsiębiorstwo Gospodarki Mieszkaniowej Spółka z o.o. w Bełchatowie przekazało do odpłatnego użytkowania lokal nr 4 przy ul. Pabianickiej 25 w Bełchatowie z przeznaczeniem na mieszkanie treningowe. Lokal składa się z pokoju z aneksem kuchennym, łazienki z WC oraz drugiego pokoju, o łącznej powierzchni użytkowej 46,00 m².

Z tytułu użytkowania lokalu Najemca (MOPS) uiszcza miesięczne opłaty za: czynsz, zaliczkę na dostawę zimnej wody, zaliczkę na odprowadzanie ścieków według wskazań wodomierza, opłatę za gospodarowanie odpadami komunalnymi, opłatę za punkt pomiarowy – wodomierz główny oraz opłatę za energię elektryczną. Ponosi także koszty zakupu innych materiałów i wyposażenia.

Uchwałą Nr LXV/517/24 Rady Miejskiej w Bełchatowie z dnia 25 stycznia 2024 r. ustalone zostały szczegółowe zasady ponoszenia odpłatności za pobyt w mieszkaniach treningowych lub wspomaganych.

Zarządzeniem Nr 40/2024 Dyrektora Miejskiego Ośrodka Pomocy Społecznej w Bełchatowie z dnia 19 grudnia 2024 r. ustalono koszt pobytu w mieszkaniu w 2025 r. w wysokości 350,00 zł miesięcznie.

W 2025 roku w mieszkaniu treningowym zamieszkiwały 3 osoby.

Mieszkanie wspomagane

Na podstawie Uchwały Nr 160 Rady Ministrów z dnia 20 grudnia 2016 r. oraz Uchwały Nr 189 Rady Ministrów z dnia 27 grudnia 2021 r. utworzone i wyposażone zostały mieszkania wspomagane w ramach Programu kompleksowego wsparcia dla rodzin „Za życiem” – edycja 2023 r., Działanie 4.4 „Tworzenie mieszkań chronionych dla osób niepełnosprawnych”.

Zgodnie z Zarządzeniem Nr 462/2023 Prezydenta Miasta Bełchatowa, Przedsiębiorstwo Gospodarki Mieszkaniowej Spółka z o.o. w Bełchatowie przekazało do odpłatnego użytkowania lokale nr 1, 2 i 3 przy ul. Czaplineckiej 5 w Bełchatowie z przeznaczeniem na mieszkania wspomagane dla osób z niepełnosprawnościami, posiadających orzeczenie o znacznym lub umiarkowanym stopniu niepełnosprawności. Lokale składają się z kuchni z jadalnią, pokoju, łazienki z WC oraz wiatrołapu;

- lokal nr 1, przystosowany do funkcjonowania osób z niepełnosprawnością ruchową, posiada powierzchnię użytkową 46,87 m²;
- lokal nr 2 – 47,82 m²;
- lokal nr 3 – 44,62 m².

Lokale zostały wyposażone zgodnie z obowiązującymi przepisami.

Z tytułu używania lokalu Najemca (MOPS) uiszcza miesięczne opłaty za: czynsz, zaliczkę na dostawę zimnej wody, podgrzanie wody, zaliczkę na odprowadzanie ścieków według wskazań wodomierza, opłatę za gospodarowanie odpadami komunalnymi, opłatę za punkt pomiarowy – wodomierz główny, opłatę za energię elektryczną oraz opłatę za centralne ogrzewanie. Ponosi także koszty zakupu innych materiałów i wyposażenia.

Uchwałą Nr LXV/517/24 Rady Miejskiej w Bełchatowie z dnia 25 stycznia 2024 r. zostały ustalone szczegółowe zasady ponoszenia odpłatności za pobyt w mieszkaniach treningowych lub wspomaganych, natomiast Zarządzeniem nr 39/2024 Dyrektora Miejskiego Ośrodka Pomocy Społecznej w Bełchatowie z dnia 19 grudnia 2024 ustalono koszt pobytu w mieszkaniu wspomagany w grudniu 2025 roku w wys. 300,00 zł miesięcznie. W mieszkaniach zaplanowano 9 miejsc (dla 6 mężczyzn i 3 kobiet). W 2025r. w mieszkaniach mieszkało 10 osób (6 mężczyzn i 4 kobiety).

7. Przeciwdziałanie przemocy

W Miejskim Ośrodku Pomocy Społecznej w Bełchatowie zadanie z zakresu przeciwdziałania przemocy domowej realizuje Zespół ds. przeciwdziałania przemocy (ZPP). Pracownicy Zespołu, zajmują się obsługą organizacyjno – techniczną Zespołu Interdyscyplinarnego ds. Przeciwdziałania Przemocy Domowej i grup diagnostyczno – pomocowych. Podejmują działania na rzecz przeciwdziałania przemocy w środowisku oraz pracują z rodzinami dotkniętymi przemocą.

22 czerwca 2023 r. weszły w życie zmiany w ustawie o przeciwdziałaniu przemocy. Pierwszą różnicą nowelizacji w kontekście do dotychczasowej ustawy jest jej nowa nazwa – wcześniejsze „o przeciwdziałaniu przemocy w rodzinie” zastąpiono „o przeciwdziałaniu przemocy domowej”. Wprowadzono nowe procedury i obowiązki dla instytucji i służb, co skutkowało potrzebą zwiększenia ilości pracowników socjalnych. W 2025 r. pracownicy ZPP i członkowie grup diagnostyczno-pomocowych, czterokrotnie korzystali z superwizji z certyfikowanymi superwizorami oraz uczestniczyli w trzech szkoleniach z zakresu pracy z osobami uwikłanymi w przemoc. Ponadto, specjaliści Zespołu uczestniczyli comiesięcznie w grupie wsparcia dla specjalistów działających w obszarze przeciwdziałania przemocy w Powiatowym Centrum Pomocy Rodzinie w Bełchatowie.

Działania Zespołu obejmują, w szczególności:

- organizowanie spotkań Zespołu Interdyscyplinarnego i grup diagnostyczno-pomocowych,
- koordynowanie i monitorowanie działań podejmowanych w ramach procedury Niebieskie Karty, w tym ustalanie terminów spotkań grup diagnostyczno-pomocowych,
- prowadzenie obszernej dokumentacji związanej z pracami zespołu oraz grup diagnostyczno-pomocowych,
- prowadzenie korespondencji, tj. wysyłanie pism do podmiotów zatrudniających osoby, które mogą wchodzić w skład grup diagnostyczno-pomocowych o wytypowanie przedstawiciela do prac grupy, wniosków o oddelegowanie członków na posiedzenia Zespołu Interdyscyplinarnego i grup diagnostyczno-pomocowych, zawiadomień dla osób podejrzanych o stosowanie przemocy o wszczęciu procedury - jeżeli nastąpiło to pod ich nieobecność, wezwań na posiedzenie grupy, zaproszeń dla osób, co do których istnieje podejrzenie, że są dotknięte przemocą, informacji na wniosek klientów i pism do różnych instytucji,
- wypełnianie formularzy „Niebieskich Kart A, C i D”, sporządzanie indywidualnych planów pomocy, notatek służbowych, protokołów z posiedzeń i protokołów zakończenia procedury,
- przesyłanie dokumentacji z procedury „Niebieskie Karty” w sytuacji prowadzenia postępowań przez Policję, prokuraturę i sąd – dotyczyło 33 procedur,
- informowanie gminy właściwej, w przypadku zmiany miejsca zamieszkania osób biorących udział w procedurze „Niebieskie Karty”, o prowadzeniu procedury i na jej wniosek przekazywanie dokumentacji wytworzonej w trakcie trwania procedury,
- sporządzanie sprawozdań, analiz zjawiska przemocy w oparciu o dane zawarte w formularzach „Niebieskie Karty” i zebraną dokumentację,

- organizację szkoleń i superwizji dla członków Zespołu Interdyscyplinarnego i grup diagnostyczno-pomocowych,
- prowadzenie zapisów do pedagoga-specjalisty ds. pracy z osobami stosującymi przemoc.

W 2025 r. wpłynęły 182 pisma dotyczące zadań realizowanych przez Zespół, a wysłanych zostało 375 pism.

W 2025 r. do Przewodniczącej Zespołu Interdyscyplinarnego w Bełchatowie wpłynęły 133 formularze „Niebieskich Kart -A”, w tym:

- 85 założonych przez funkcjonariuszy KPP w Bełchatowie,
- 31 założonych przez pracowników jednostek pomocy społecznej,
- 16 założonych przez przedstawicieli oświaty,
- 1 przez przedstawiciela Ochrony Zdrowia.

Niebieskie Karty, które wpłynęły w 2025 r. w liczbie 133 formularzy dotyczyły 105 rodzin, w tym 96 nowych rodzin (w tym 2 rodzin, w których procedura była prowadzona w 2023 r. i została ponownie wszczęta po zakończonym monitoringu), 9 rodzin z 2024 roku. W 31 przypadkach wszczęto procedurę „Niebieskie Karty” przez pracowników MOPS na podstawie zgłoszeń podejrzenia wystąpienia przemocy. Zmianą przepisów ustawy z dnia 29 lipca 2005 roku o przeciwdziałaniu przemocy domowej, wprowadzona została możliwość zgłaszania do Zespołu Interdyscyplinarnego podejrzenia wystąpienia przemocy, powołania grupy diagnostyczno-pomocowej celem uznania braku zasadności wszczęcia procedury „Niebieskie Karty” lub jej wszczęcia. W ramach tej procedury wpłynęło 26 zgłoszeń dotyczących podejrzenia przemocy w 25 rodzinach. W 4 rodzinach potwierdzono występowanie przemocy. Ponadto w 2025 r. prowadzone były również procedury „Niebieskie Karty” z 2024 roku w:

- 48 rodzinach procedury „Niebieskie Karty” w oparciu o 57 formularzy „Niebieskie Karty - A” wypełnione w 2024 r.,
- 88 rodzinach prowadzony był monitoring kart zakończonych w 2024 i 2025 roku, z których w 7 rodzinach w 2025 roku ponownie wypełniono formularz „Niebieskie Karty-A”.

Łącznie pomocą objęto 202 rodziny.

Zakończenie procedury „Niebieskie Karty” w roku 2025 nastąpiło:

- w 94 przypadkach wobec stwierdzenia ustania przemocy domowej i uzasadnionego przypuszczenia o zaprzestaniu dalszego jej stosowania,
- w 9 przypadkach zakończenie nastąpiło w związku z brakiem zasadności podejmowania działań: z powodu konfliktów rodzinnych i około rozwodowych, niepotwierdzenia wystąpienia przemocy, podania nieprawdziwych informacji z powodu zaburzeń psychicznych.

W 2025 r. odbyło się 6 spotkań Zespołu Interdyscyplinarnego, zostało powołanych 117 grup diagnostyczno-pomocowych, funkcjonowały 202 grupy (85 powołanych w 2024 r.), które spotkały się 315 razy. Monitorowano sytuację rodzin w ich miejscu zamieszkania, udzielano poradnictwa specjalistycznego (m. in. socjalnego, psychologicznego, prawnego) osobom uwikłanym w przemoc. W ramach realizacji Miejskiego Programu Profilaktyki i Rozwiązywania Problemów Alkoholowych poradnictwa udzielał pedagog/ specjalista ds. pracy z osobami stosującymi przemoc- skorzystało 12 osób (4 kobiety i 8 mężczyzn), którym udzielono 41 porad oraz 11 konsultacji z pracownikami ZPP oraz udzielano pomocy psychologicznej i wsparcia osobom doznającym przemocy w ramach spotkań grupy radzenia sobie z przemocą „Azymut”, uczestniczyło 10 kobiet. (opis w dziale III pkt. 5).

III. WSPIERANIE RODZINY

1. Asystent rodziny

Asystenci rodziny obejmują wsparciem rodziny przeżywające trudności w wypełnianiu funkcji opiekuńczo-wychowawczej oraz rodziny biologiczne dzieci umieszczone w pieczy zastępczej. Asystent **wspiera rodzinę**, aby w przyszłości samodzielnie potrafiła pokonywać trudności życiowe, zwłaszcza dotyczące **opieki i wychowania** dzieci oraz zapewniła poczucie bezpieczeństwa i warunki prawidłowego rozwoju dziecka. Asystent rodziny towarzyszy rodzicom we wprowadzeniu zmian w swoim myśleniu, zachowaniu oraz otoczeniu, koniecznych do tego, aby środowisko rodzinne sprzyjało bezpieczeństwu i prawidłowemu rozwojowi dzieci.

Praca asystenta jest zindywidualizowana, dostosowana do potrzeb danej rodziny i polega w szczególności na: wzmocnieniu kompetencji poszczególnych członków rodziny, wzbudzaniu wiary we własne możliwości, motywowaniu do podejmowania działań, uznawanych do tej pory za niemożliwe, pokazuje i doradza, jak wykonywać obowiązki domowe, gospodarować budżetem.

Asystent rodziny wykonuje pracę zarówno w miejscu zamieszkania jak i poza nim. Ma przez to możliwość dogłębnego poznania i zdiagnozowania przyczyn trudnej sytuacji i źródeł problemów w rodzinie. Asystent pracuje w zadaniowym systemie czasu pracy, co pozwala na dostosowanie się do rytmu życia rodziny i jej realnych potrzeb.

W 2025 r. asystą objęto 53 rodziny, w których przebywało **96 dzieci**. Osiem rodzin zostało zobowiązanych do współpracy przez Sąd, natomiast 45 rodzin zostało objętych wsparciem asystenta rodziny na wniosek pracowników socjalnych.

Liczba asystentów i rodzin współpracujących

	2023	2024	2025
Liczba asystentów	3	3	3
Liczba rodzin	41	57	53
Liczba dzieci w rodzinach	79	106	96

Okres współpracy z rodzinami objętymi opieką asystenta rodziny

Okres współpracy	Liczba rodzin		
	2023	2024	2025
do 3 miesięcy włącznie	10	6	9
od 4 miesięcy do 1 roku	8	25	17
powyżej 1 roku	23	26	27
Przeciętny czas pracy asystenta z rodziną	17 miesięcy	16 miesięcy	17 miesięcy

Liczba rodzin, z którymi została zakończona współpraca

Powód zakończonej współpracy	Liczba rodzin		
	2023	2024	2025
Osiągnięcie założonych celów	4	13	12
Zakończenie współpracy przez rodziny	3	7	7
Zmiana miejsca zamieszkania (rezygnacja rodziny)	3	1	0
Brak efektów współpracy (np. odebranie dziecka, umieszczenie rodziców w zakładzie karnym, itp.)	1	3	1
Łącznie:	11	24	20

2. Terapeuta rodziny

W Miejskim Ośrodku Pomocy Społecznej udzielane jest wsparcie terapeuty rodzinnego. Systemowa terapia rodziny może stanowić źródło pomocy dla poszczególnych członków rodziny. Często problemy wynikają z niewłaściwego funkcjonowania rodziny jako całości, są one także źródłem powstawania trudności w realizacji zadań systemu rodzinnego.

Spotkania z terapeutą polegają na:

- pomocy osobom i rodzinom w pokonywaniu problemów związanych z funkcjonowaniem rodzin, w tym problemów wychowawczych w rodzinach naturalnych i zastępczych, problemów związanych z opieką nad osobą z niepełnosprawnością oraz prowadzeniu terapii rodzinnej w nurcie psychologii systemowej,
- świadczeniu konsultacji z zakresu psychoterapii i mediacji w konfliktach rodzinnych,
- analizowaniu przyczyn kryzysu w rodzinie w świetle tradycji rodzinnych (mity i rytuały, geonogram),

- wspieraniu rodzin przeżywających trudności w wypełnianiu funkcji opiekuńczo – wychowawczych i pomocy w rozwiązywaniu problemów,
- prowadzeniu psychoterapii rodzin w kryzysie, terapii par i małżeństw oraz terapii indywidualnej,
- motywowaniu do zmian oraz podejmowania działań zmierzających do poprawy sytuacji rodziny,
- formułowaniu zadań dla członków rodziny celem poprawy funkcjonowania,
- pomocy w nabyciu umiejętności prawidłowego porozumiewania się w rodzinie,
- udzielaniu wsparcia emocjonalnego rodzinom i osobom indywidualnym w trudnych sytuacjach społecznych, ekonomicznych i zdrowotnych.

Liczba porad terapeuty rodzinnego

Lp.	Rodzaj udzielonego wsparcia	Liczba porad		
		2023	2024	2025
1.	Konsultacje	295	257	224
2.	Spotkania terapeutyczne	442	460	483
3.	Spotkania kontrolne	120	80	30
4.	Konsultacje udzielone pracownikom w sprawach klientów	165	78	75
Łącznie:		1.022	875	812

W 2025 roku **208** osób skorzystało ze wsparcia terapeuty rodzinnego, w tym **172 osoby** dorosłe i **36 dzieci**

Spotkania z terapeutą mogą odbywać się w następujących formach:

- konsultacji,
- terapii rodzinnej,
- terapii pary,
- interwencji kryzysowej,
- negocjacji rozwodowych,
- psychoterapii indywidualnych,
- mediacji.

W spotkaniach z terapeutą powinni uczestniczyć wszyscy członkowie rodziny i dążyć do odnalezienia źródła kryzysu oraz sposobów na jego pokonanie.

Lp.	Psychoterapia	2024	2025
1.	Terapia rodzinna	10 rodzin	5 rodzin
2.	Terapia par i małżeństw	12 rodzin	11 rodzin
3.	Terapia indywidualna	13 osób	14 osób
4.	Spotkania kontrolne	4 rodziny	3 rodziny
Suma procesów terapeutycznych		39	33

3. Piecza zastępcza

Miejski Ośrodek Pomocy Społecznej w Bełchatowie współfinansuje pobyt dzieci, które przebywają w pieczy zastępczej.

Liczba dzieci, które przebywają w pieczy zastępczej za które MOPS współfinansował koszty pobytu

Lp.	Formy pieczy zastępczej	Liczba dzieci		
		2023	2024	2025
1.	Rodzina zastępcza pełniąca funkcję pogotowia rodzinnego	9	8 ¹	4
2.	Rodzina zastępcza spokrewniona	55	60 ²	61
3.	Rodzina zastępczej niezawodowa	8	8	14
4.	Rodzina zastępcza zawodowa	1	4	4

¹ W tabeli wykazano 1 dziecko przeniesione w lipcu 2024 r. z rodziny zastępczej pełniącej funkcję pogotowia rodzinnego do rodziny zastępczej spokrewnionej

² W tabeli wykazano podwójnie 2 dzieci przeniesionych w kwietniu z rodziny zastępczej spokrewnionej do rodziny zastępczej niezawodowej

5.	Dom Dziecka nr 2	7	9	7
6.	Dom dziecka	11	7	9
7.	Zakład opiekuńczo- leczniczy	3	2	2
8.	Placówka opiekuńczo - terapeutyczna	2	1	1
9.	Rodzinny dom dziecka	3	3	4
Łącznie:		99	102³	106

Wysokość kosztów pobytu dzieci w pieczy zastępczej, współfinansowanych przez MOPS

Lp.	Miejsce pobytu dzieci	Kwota (zł)
1.	Dom dziecka	328.466,44
2.	Rodzina zastępcza spokrewniona	259.990,95
3.	Placówka opiekuńczo- wychowawcza Dom Dziecka nr 2	289.202,69
4.	Regionalna placówka opiekuńczo - terapeutyczna	88.545,64
5.	Rodzina zastępcza niezawodowa	77.337,20
6.	Zakład leczniczo – opiekuńczy	44.702,04
7.	Rodzinny Dom Dziecka	27.937,29
8.	Rodzina zastępcza zawodowa	13.857,23
9.	Pogotowie rodzinne	17.877,08
Inne koszty związane z pobytem dziecka w pieczy zastępczej		Kwota (zł)
10.	Wynagrodzenie dla rodziny zastępczej zawodowej- pogotowie rodzinne	30.360,56
11.	Wynagrodzenie dla rodziny prowadzącej rodzinny dom dziecka	19.502,59
12.	Wynagrodzenie dla rodziny zastępczej zawodowej	18.760,86
13.	Wynagrodzenie dla rodziny pomocowej	11.250,41
14.	Dodatek na pokrycie kosztów utrzymania dziecka niepełnosprawnego	11.575,29
15.	Dodatek do wynagrodzenia z tytułu przebywania w rodzinie dziecka z niepełnosprawnością	2.147,13
16.	Opłaty związane z najmem i utrzymaniem domu RDD	21.704,57
17.	Jednorazowe świadczenie pieniężne na potrzeby przyjętego dziecka mających wpływ na jakość sprawowanej opieki	5.700,00
18.	Koszty koordynacji	136.019,18
Łączny koszt za rok 2025		1.404.937,15

Zgodnie z ustawą o wspieraniu rodziny i systemie pieczy zastępczej w przypadku umieszczenia dziecka w pieczy zastępczej gmina właściwa ze względu na miejsce zamieszkania dziecka ponosi wydatki w wysokości:

1. 10% - w pierwszym roku pobytu dziecka w pieczy zastępczej,
2. 30% - w drugim roku pobytu dziecka w pieczy zastępczej,
3. 50% - w trzecim roku pobytu dziecka w pieczy zastępczej,

średnich miesięcznych wydatków przeznaczonych na utrzymanie dziecka w instytucjonalnej pieczy zastępczej.

4. Świetlice „Ster” i „Promyk”

Rodzinom, które mają trudności w wypełnianiu funkcji opiekuńczo-wychowawczych - obok wsparcia asystenta rodziny - ustawa o wspieraniu rodziny i systemie pieczy zastępczej, zgodnie z art. 11 ust. 1, zapewnia również pomoc w opiece i wychowaniu dziecka. Pomoc tę gmina realizuje przede wszystkim poprzez prowadzenie placówek wsparcia dziennego, których zasadniczym celem działania jest głównie poprawa społecznego i emocjonalnego funkcjonowania wychowanków w środowisku rodzinnym i najbliższym otoczeniu społecznym.

³ Suma dzieci w tabeli 102- 3 dzieci podwójnie ujętych z uwagi na zmianę miejsca pobytu= 99 rzeczywista liczba dzieci przebywających w pieczy w 2024 r.

W celu wsparcia funkcji opiekuńczo-wychowawczej rodziny, MOPS prowadzi dwie placówki wsparcia dziennego: **Świetlicę Socjoterapeutyczną „Ster”** ul. Okrzei 1a i **Świetlicę Środowiskową „Promyk”** ul. Żeromskiego 2.

W 2025 r. placówki te objęły wsparciem **72 dzieci** w wieku od 6 do 15 lat, w tym:

- Świetlica Socjoterapeutyczna „Ster” – **41 dzieci**
- Świetlica Środowiskowa „Promyk” – **31 dzieci**

Świetlice „Ster” i „Promyk” zapewniają pomoc i wsparcie w szczególności rodzinom znajdującym się w trudnej sytuacji życiowej ze względu na: niepełnosprawność, długotrwałą lub ciężką chorobę, ubóstwo, sieroctwo, bezradność i obniżone umiejętności w sprawach opiekuńczo-wychowawczych, prowadzeniu gospodarstwa domowego, zwłaszcza w rodzinach niepełnych, wielodzietnych oraz ze względu na alkoholizm i inne uzależnienia, dysfunkcje w pełnieniu ról rodzicielskich, przemoc.

Świetlice realizowały działania w obszarze eliminowania przejawów zaburzeń zachowania i emocji dzieci, redukcji trudności edukacyjno – rozwojowych, kształtowania zachowań zgodnie z normami społecznymi, nawiązywaniu i podtrzymywaniu relacji rówieśniczych i rodzinnych, współpracy w grupie, koncentracji uwagi i skupienia na wykonywanych zadaniach, redukcji zaburzeń sensorycznych oraz rozwijania zainteresowań.

W placówce prowadzono zajęcia: profilaktyczno – socjoterapeutyczne, plastyczne – techniczne i ogólnorozwojowe.

Ze środków **Miejskiego Programu Profilaktyki i Rozwiązywania Problemów Alkoholowych** zrealizowano następujące zadania:

Zadanie pn. Świetlica Socjoterapeutyczna „Ster” w ramach którego sfinansowano:

- zajęcia korekcyjno- kompensacyjne i rozwojowe prowadzone przez pedagoga i logopedę - łącznie 115 godz.,
- terapię zaburzeń prowadzoną przez psychologa- łącznie 60 godz.,
- zajęcia opiekuńcze, edukacyjne i ogólnorozwojowe prowadzone przez wychowawcę- łącznie 127 godz.,
- wyżywienie obejmujące gotowe posiłki (bułki i kanapki) oraz paczki świąteczne.

Zadanie pn. Świetlica Środowiskowa „Promyk” w ramach którego sfinansowano:

- terapię zaburzeń prowadzoną przez psychologa i logopedę- łącznie 105 godz.,
- wyżywienie obejmujące gotowe posiłki (bułki i kanapki) oraz paczki świąteczne.

W ramach zadania: **Świetlica Socjoterapeutyczna STER i Świetlica Środowiskowa PROMYK** w świetlicy Socjoterapeutycznej STER odbywały się zajęcia świetlicowe z programem wakacyjnym. W zajęciach brały udział dzieci w wieku od 6 do 15 lat. Celem zajęć było zorganizowanie dzieciom czasu wolnego od zajęć dydaktycznych poprzez min: rozwijanie nowych umiejętności, zainteresowań, postaw społecznych oraz podnoszenie ich sprawności fizycznej.

Zajęcia odbywały się od poniedziałku do piątku w godzinach od 9.00 do 14.00. i podzielone na dwa dwutygodniowe turnusy:

- I turnus: 30.06 – 11.07.2025 r., brało w nim udział 37 dzieci,
- II turnus: 14 – 25.07.2025 r. brało w nim udział 25 dzieci.

W trakcie turnusów dzieci uczestniczyły w zajęciach sportowo-rekreacyjnych, relaksacyjnych oraz edukacyjnych, m.in. w spotkaniu „Bezpieczne wakacje” prowadzonym przez funkcjonariuszy Komendy Powiatowej Policji. Podczas zajęć utrwaliły zasady udzielania pierwszej pomocy, bezpieczeństwa podczas wycieczek i w kontaktach z nowo poznanymi osobami oraz poznały zagrożenia związane z korzystaniem z internetu. Uczestnicy brali udział w różnorodnych formach aktywnego spędzania czasu, m.in. odwiedzili park trampolin Cosmopark w Postękalicach oraz OSiR Wawrzkowizna, gdzie uczestniczyli w zabawach sportowo-rekreacyjnych. Wzięli także udział w treningu w klubie sportowym BVITAL oraz spróbowali swoich sił na ścianie wspinaczkowej w Hali Energia. Dzieci uczestniczyły w projekcjach filmowych w Kinie Kultura i Kinie Helios, a także w warsztatach i zajęciach sensorycznych w Środowiskowym Domu Samopomocy „Koniczynka”. Odbyła się również całonocna wycieczka edukacyjna do Centrum Nauki i Techniki EC1 w Łodzi. Na zakończenie turnusów zorganizowano wyjazd do Szkołki Leśnej Borowiny, gdzie odbyły się zajęcia edukacyjne oraz wspólny grill. Podczas zajęć zapewniono dzieciom wyżywienie w formie drugiego śniadania oraz gorących obiadów jednodaniowych – I i II danie naprzemiennie.

5. Realizacja Miejskiego Programu Profilaktyki i Rozwiązywanie Problemów Alkoholowych

W celu rozwiązania problemów klientów Ośrodka, bardzo często niezbędne jest wsparcie specjalistów. W związku z powyższym Miejski Ośrodek Pomocy Społecznej w Bełchatowie w ramach środków z Miejskiego Programu Profilaktyki i Rozwiązywania Problemów Alkoholowych realizował zadania:

1. „Zespół Poradnictwa Specjalistycznego”,
2. „Przeciwdziałanie przemocy domowej”,
3. „Profilaktyka dla Seniora”,
4. „Wsparcie dla rodzin w kryzysie”,
5. Świetlica Socjoterapeutyczna „Ster”,
6. Świetlica Środowiskowa „Promyk”.

Zespół Poradnictwa Specjalistycznego ma na celu skuteczną i profesjonalną pomoc prawną, psychologiczną oraz w zakresie uzależnień osobom z terenu miasta Bełchatowa. Poradnictwo to jest bezpłatne.

Liczba udzielonych porad w 2025 roku

	Prawnik	Psycholog	Terapeuta uzależnień
Ilość udzielonych porad	118	128	52
Łącznie	298 porad		

W ramach działań z zakresu **przeciwdziałania przemocy domowej pedagog – specjalista ds. pracy z osobami stosującymi przemoc** udzielił **41 porad i konsultacji** osobom stosującym przemoc z rodzin objętych procedurą „Niebieskie Karty” oraz 11 konsultacji pracownikom Zespołu ds. Przeciwdziałania Przemocy w sprawach dotyczących sytuacji rodzin uwikłanych w przemoc.

Ponadto przeprowadzono superwizję indywidualną (dla 3 osób) oraz superwizję grupową (dla 4 osób) dla członków grup diagnostyczno-pomocowych oraz Zespołu Interdyscyplinarnego.

W ramach działań profilaktycznych zakupiono gadżety edukacyjne: 250 szt. smyczy oraz 122 szt. długopisów z grawerem „STOP PRZEMOCY”, które są przekazywane mieszkańcom Bełchatowa podczas spotkań edukacyjnych z mieszkańcami Bełchatowa dotyczącymi przeciwdziałania przemocy domowej.

Dodatkowo zamówiono komplet ulotek informacyjnych zawierających dane teled adresowe instytucji świadczących pomoc osobom uwikłanym w przemoc.

W ramach zadania prowadzono grupę radzenia sobie z przemocą „Azymut”, w której uczestniczyło 10 kobiet doświadczających przemocy domowej. Odkonano 20 trzygodzinnych spotkań. Dzieci kobiet uczestniczących w spotkaniach miały zapewnioną opiekę przez pracowników świetlicy socjoterapeutycznej „Ster”.

Wsparcie dla rodzin w kryzysie w ramach zadania odbyły się mediacje lub konsultacje mediacyjne, prowadzone przez wykwalifikowanego mediatora- łącznie 20 jednogodzinnych sesji. Mediacje dają możliwość wspólnego rozwiązania sporu przez strony, bez narzucania im rozwiązań, które nie zawsze są zgodne z ich potrzebami. Biorąc udział w mediacji strony mają możliwość przedstawić fakty z własnej perspektywy, wyrazić swoje obawy i uczucia, a przede wszystkim decydować w swojej sprawie i o sobie.

Profilaktyka dla Seniora w ramach której, zorganizowano w dniu 09.06.2025 r. wyjazd edukacyjny do pracowni pasiecznej „Lawendowa Barć pod Lasem” dla 50 Seniorów z Bełchatowa oraz sfinansowano zakup materiałów na warsztaty rękodzielnicze (m.in. przygotowanie dekoracji świątecznych).

III. ŚWIADCZENIA RODZINNE

Miejski Ośrodek Pomocy Społecznej w ramach pracy Działu Świadczeń Rodziny, realizuje zadania w zakresie świadczeń rodzinnych, świadczeń wychowawczych, zasiłków dla opiekunów oraz świadczeń z funduszu alimentacyjnego.

Świadczeniami rodzinnymi są:

- zasiłek rodzinny wraz z dodatkami do zasiłku;
- świadczenie rodzicielskie;
- świadczenia opiekuńcze;
- jednorazowa zapomoga z tytułu urodzenia się dziecka.

Rodzaj świadczenia	Liczba osób	Liczba świadczeń	Kwota wypłaconych świadczeń	Wysokość świadczenia
Zasiłek rodzinny	668	6.429	723.977,09	<ul style="list-style-type: none"> • 95,00 zł na dziecko do 5 roku życia; • 124,00 zł na dziecko powyżej 5 roku życia do ukończenia 18 roku życia; • 135,00 zł na dziecko powyżej 18 roku życia do ukończenia 24 roku życia
Dodatek z tytułu opieki nad dzieckiem w okresie korzystania z urlopu wychowawczego	10	82	32.245,30	<ul style="list-style-type: none"> • 400,00 zł miesięcznie
Dodatek z tytułu urodzenia dziecka	18	30	15.971,47	<ul style="list-style-type: none"> • 1.000,00 zł jednorazowo
Dodatek z tytułu samotnego wychowywania dziecka	52	504	98.160,76	<ul style="list-style-type: none"> • 193,00 zł na dziecko, nie więcej jednak niż 386,00 zł na wszystkie dzieci; • w przypadku dziecka legitymującego się orzeczeniem o niepełnosprawności lub orzeczeniem o znacznym stopniu niepełnosprawności kwotę dodatku powiększa się o 80,00 zł na dziecko, nie więcej jednak niż o 160,00 zł na wszystkie dzieci
Dodatek z tytułu kształcenia i rehabilitacji dziecka niepełnosprawnego	93	850	87.634,06	<ul style="list-style-type: none"> • 90,00 zł na dziecko do 5 roku życia • 110,00 zł na dziecko powyżej 5 roku życia
Dodatek z tytułu rozpoczęcia roku szkolnego	451	1.012	41.567,68	<ul style="list-style-type: none"> • 100,00 zł jednorazowo
Dodatek z tytułu podjęcia przez dziecko nauki w szkole poza miejscem zamieszkania	15	97	8.208,46	<ul style="list-style-type: none"> • 69,00 zł, jeżeli dziecko dojeżdża do szkoły • 113,00 zł, jeżeli dziecko zamieszkuje w miejscowości, w której znajduje się szkoła
Dodatek z tytułu wychowania dziecka w rodzinie wielodzietnej	139	1.357	118.542,75	<ul style="list-style-type: none"> • 95,00 zł miesięcznie

Rodzaj świadczenia	Liczba osób uprawnionych	Liczba świadczeń	Kwota wypłaconych świadczeń (zł)	Wysokość świadczenia
Zasilek pielęgnacyjny	1.532	16.787	3.623.298,68	215,84 zł miesięcznie
Świadczenie pielęgnacyjne	313	3.417	11.228.885,00	3.287,00 zł miesięcznie
Specjalny zasilek opiekuńczy	3	23	14.260,00	620,00 zł miesięcznie
Zasilek dla opiekuna	1	12	7.440,00	620,00 zł miesięcznie

Rodzaj świadczenia	Liczba osób uprawnionych	Liczba świadczeń	Kwota wypłaconych świadczeń (zł)	Wysokość świadczenia
Świadczenie rodzicielskie	79	562	524.509,15	1.000,00 zł miesięcznie przez okres 52 tygodni w przypadku urodzenia jednego dziecka, przysposobienia lub objęcia opieką jednego dziecka. Okres ulega wydłużeniu w zależności od ilości urodzonych, przysposobionych lub objętych opieką dzieci.
Jednorazowa zapomoga z tytułu urodzenia się dziecka	64	64	64.000,00	1.000,00 zł jednorazowo na dziecko

W 2025 roku w porównaniu do 2024 roku nastąpił spadek o:

- 15 wypłat jednorazowej zapomogi z tytułu urodzenia się dziecka,
- 13 osób uprawnionych do świadczeń rodzicielskich.

Kryteria dochodowe obowiązujące przy świadczeniach rodzinnych (w przeliczeniu na osobę w rodzinie)	
Zasilek rodzinny wraz z dodatkami	<ul style="list-style-type: none"> • 674,00 zł • 764,00 zł (jeżeli w rodzinie jest dziecko z orzeczeniem o niepełnosprawności)
Jednorazowa zapomoga z tytułu urodzenia się dziecka	<ul style="list-style-type: none"> • 1 922,00 zł
Świadczenie rodzicielskie	Brak kryterium dochodowego
Specjalny zasilek opiekuńczy	<ul style="list-style-type: none"> • 764,00 zł
Zasilek dla opiekuna	Brak kryterium dochodowego
Świadczenie pielęgnacyjne	Brak kryterium dochodowego
Zasilek pielęgnacyjny	Brak kryterium dochodowego

Miejski Ośrodek Pomocy Społecznej odpowiedzialny jest za przyznanie i wypłacenie jednorazowego świadczenia „Za życiem” z tytułu urodzenia dziecka, u którego zdiagnozowano ciężkie i nieodwracalne

upośledzenie albo nieuleczalną chorobę zagrażającą jego życiu, które powstały w prenatalnym okresie rozwoju dziecka lub w czasie porodu.

Świadczenie „Za życiem”	Liczba dzieci	Liczba świadczeń	Kwota wypłaconych świadczeń (zł)	Wysokość świadczenia
Rok 2023	3	3	12.000,00	4.000,00 zł jednorazowo
Rok 2024	5	5	20.000,00	
Rok 2025	6	6	24.000,00	

ŚWIADCZENIA WYCHOWAWCZE

W 2025 r Miejski Ośrodek Pomocy Społecznej wypłacał świadczenia wychowawcze w sytuacji, gdy zostało przyznane przez wojewodę w **ramach koordynacji systemów zabezpieczenia społecznego**. Wypłacono **61 świadczeń dla 10 osób** w łącznej kwocie **29.805,44 zł**.

SKŁADKI NA UBEZPIECZENIA

Dział świadczeń rodzinnych prowadzi również sprawy związane ubezpieczeniem zdrowotnym, emerytalnym i rentowym osób pobierających świadczenie pielęgnacyjne, zasiłek dla opiekuna, specjalny zasiłek opiekuńczy.

Świadczenie	Liczba osób uprawnionych	Liczba świadczeń	Kwota wypłaconych świadczeń(zł)
Składki na ubezpieczenie emerytalne i rentowe	127	1.588	1.400.854,78

Świadczenie	Liczba osób uprawnionych	Liczba świadczeń	Kwota wypłaconych świadczeń(zł)
Składki na ubezpieczenie zdrowotne	74	895	258.766,97

Do ubezpieczenia zdrowotnego zgłaszane są tylko te osoby, które nie podlegają takiemu ubezpieczeniu z innych tytułów. Są to w większości samotne matki wychowujące niepełnosprawne dzieci lub osoby, które zrezygnowały z pracy w celu sprawowania opieki nad osobą niepełnosprawną. Jednocześnie prowadzona jest weryfikacja świadczeń czy osoba uprawniona może w późniejszym okresie zostać objęta ubezpieczeniem zdrowotnym jako członek rodziny np. w zakładzie pracy męża czy w PUP, wówczas składki na ubezpieczenie nie są przyznawane.

ŚWIADCZENIA FUNDUSZU ALIMENTACYJNEGO

Świadczenia funduszu alimentacyjnego to rodzaj finansowego wsparcia, kierowany do rodzin, w których dzieci pomimo zasądzonych od rodzica wyrokiem sądu alimentów, są ich pozbawione z powodu bezskuteczności egzekucji sądowej. W takich okolicznościach państwo zastępczo wypłaca osobom uprawnionym świadczenia pieniężne w wysokości zgodnej z wyrokiem sądowym, nie więcej jednak niż **1 000,00 zł** na dziecko. Świadczenia przysługują osobie uprawnionej do ukończenia przez nią 18 roku życia albo w przypadku, gdy uczy się w szkole lub w szkole wyższej do ukończenia przez nią 25 roku życia.

W przypadku posiadania orzeczenia o znacznym stopniu niepełnosprawności świadczenia przysługują bezterminowo. Dochód rodziny w przeliczeniu na osobę w rodzinie nie może przekroczyć kwoty 1.209,00 zł.

W 2025 r. złożono 167 wniosków, wydano 168 decyzji dla 225 osób uprawnionych przyznające/wyrównujące świadczenia z funduszu alimentacyjnego, 7 decyzji odmownych, 6 decyzji umarzających postępowanie, 86 decyzji zmieniających i 13 decyzji uchylających. Wydano również 22 decyzje w sprawie uznania świadczeń za nienależne

pobrane na łączną kwotę 26 918,00 zł. oraz wydano 3 decyzje dotyczące rozłożenia na raty nienależnie pobranych świadczeń.

Świadczenie Fundusz alimentacyjny	Liczba osób uprawnionych	Liczba świadczeń	Kwota wypłaconych świadczeń (zł)
Rok 2023	287	2.935	1.230.995,41
Rok 2024	256	2.643	1.125.544,94
Rok 2025	225	2375	1 424 787,01

DLUŻNICZY ALIMENTACYJNI

Dłużnikiem alimentacyjnym w rozumieniu ustawy z dnia 7 września 2007 r. o pomocy osobom uprawnionym do alimentów, jest osoba zobowiązana do alimentów na podstawie tytułu wykonawczego, przeciwko której egzekucja okazała się bezskuteczna. W okresie sprawozdawczym MOPS posiadał zarejestrowanych 584 dłużników alimentacyjnych, w tym 47 dłużników, wobec których podjęto działania na wniosek z innych gmin oraz 537 dłużników posiadających zadłużenie wobec tut. Ośrodka.

- 1) Przekazano 126 zawiadomień do dłużników alimentacyjnych z informacją o przyznaniu osobom uprawnionym świadczeń z funduszu alimentacyjnego oraz o wysokości ich zadłużenia wobec Skarbu Państwa, a także 54 zawiadomienia o zmianie wysokości przyznanych świadczeń.
- 2) Skierowano 74 wnioski o podjęcie działań wobec dłużnika alimentacyjnego do gminy właściwej dłużnika.
- 3) Przeprowadzono 30 wywiadów alimentacyjnych oraz odebrano 30 oświadczeń majątkowych, w celu ustalenia sytuacji rodzinnej, dochodowej i zawodowej dłużnika alimentacyjnego, a także jego stanu zdrowia oraz przyczyn nielożenia na utrzymanie osoby uprawnionej.
- 4) Zobowiązano 8 dłużników alimentacyjnych do zarejestrowania się jako osoba bezrobotna w przypadku, gdy dłużnik nie mógł wywiązać się ze swoich zobowiązań z powodu braku zatrudnienia.
- 5) Wysłano 10 informacji do Powiatowego Urzędu Pracy o potrzebie aktywizacji zawodowej dłużnika.
- 6) W przypadku uniemożliwienia przez dłużnika alimentacyjnego przeprowadzenia wywiadu alimentacyjnego, odmowy złożenia oświadczenia majątkowego, odmowy zarejestrowania się jako bezrobotny lub jako poszukujący pracy w przypadku braku możliwości zarejestrowania się jako bezrobotny oraz odmowy przyjęcia propozycji odpowiedniego zatrudnienia lub innej pracy zarobkowej, wykonywania prac społecznie użytecznych, prac interwencyjnych, robót publicznych, prac na zasadach robót publicznych albo udziału w szkoleniu, stażu lub przygotowaniu zawodowym dorosłych (w rozumieniu przepisów ustawy o promocji zatrudnienia i instytucjach rynku pracy) bez podania uzasadnionej przyczyny, tutejszy organ wszczął 25 postępowań dotyczących uznania dłużnika alimentacyjnego za uchylającego się od zobowiązań alimentacyjnych, a następnie wydał 14 decyzji o uznaniu za uchylającego.
- 7) Złożono 14 wniosków o ściganie dłużnika alimentacyjnego za przestępstwo określone w art. 209 § 1 ustawy z dnia 6 czerwca 1997r. – Kodeks karny do Prokuratury Rejonowej.
- 8) Złożono 10 wniosków do Starosty Powiatowego o zatrzymanie prawa jazdy dłużnika alimentacyjnego. W wyniku prowadzonego postępowania Starosta zatrzymał prawo jazdy w 3 przypadkach, w jednym przypadku nie zatrzymano prawa jazdy, a w 6 przypadkach nie otrzymaliśmy informacji na temat zatrzymania prawa jazdy.
- 9) Złożono 119 zawiadomień o możliwości popełnienia przez dłużnika alimentacyjnego przestępstwa określonego w art. 209 § 1 ustawy z dnia 6 czerwca 1997r. – Kodeks karny.
- 10) Skierowano 156 wniosków do Komornika Sądowego o przyłączenie się do prowadzonego wobec dłużnika alimentacyjnego postępowania egzekucyjnego.
- 11) Przekazano informację o zobowiązaniach dłużników alimentacyjnych do następujących Biur Informacji Gospodarczej:
 - a) Krajowy Rejestr Długów Biuro Informacji Gospodarczej S.A.
 - b) ERIF Biuro Informacji Gospodarczej S.A.
 - c) Biuro Informacji Gospodarczej InfoMonitor S.A.
 - d) Krajowe Biuro Informacji Gospodarczej S.A.

Na dzień 31.12.2025 r. zadłużenie z tytułu alimentów wobec MOPS wynosiło 33.553.170,11 zł, w tym z tytułu:

- zaliczki alimentacyjnej – 1.675.886,78 zł,
- funduszu alimentacyjnego – 19.520.798,57 zł,
- odsetek z tytułu funduszu alimentacyjnego – 12.356.484,76 zł.

Wysokość należności wyegzekwowanych bezpośrednio od dłużników alimentacyjnych oraz za pośrednictwem organów egzekucyjnych za okres od stycznia do grudnia 2025 r. stanowiła kwotę 1.058.247,04 zł.

	Zadłużenie wobec MOPS z tytułu alimentów	Dokonane wpłaty z tytułu zaległości alimentacyjnych
2023	30.123.453,28 zł	1.073.974,26 zł
2024	31.794.007,90 zł	1.190.911,41 zł
2025	33.553.170,11 zł	1.058.247,04 zł

ŚWIADCZENIA NIENALEŻNIE POBRANE

Rodzaj świadczenia	Liczba decyzji
Świadczenia rodzinne	zasiłek rodzinny – 28 świadczenie rodzicielskie – 1 świadczenie pielęgnacyjne – 8 specjalny zasiłek opiekuńczy – 3 zasiłek pielęgnacyjny – 4 44
Zasiłek dla opiekuna	1
Fundusz alimentacyjny	22

W 2025 r. kwota zwróconych nienależnie pobranych świadczeń rodzinnych wyniosła **258.692,15 zł** plus odsetki ustawowe od nienależnie pobranych świadczeń **9.371,11 zł**.

IV. ORGANIZACJA MOPS

1. Kadra Ośrodka

Na dzień 31 grudnia 2025 r. w Miejskim Ośrodku Pomocy Społecznej zatrudnionych było 137 pracowników, w tym: w ramach umowy na zastępstwo zatrudniono 1 osobę, na urlopie rodzicielskim przebywały 3 osoby, 1 osoba przebywała na urlopie wychowawczym, na długotrwałym zwolnieniu lekarskim przebywały 2 osoby.

Liczba osób zatrudnionych w poszczególnych komórkach organizacyjnych

Lp.	Komórki organizacyjne	Liczba osób
1.	Dyrektor	1
2.	Zastępca Dyrektora	2
3.	Główny Księgowy	1
4.	Dział Finansowy	8
5.	Dział Pomocy Środowiskowej, w tym:	28
	• Zespół ds. Pierwszego Kontaktu	3

	• Zespół ds. Pracy Socjalnej	5
	• Zespół ds. Świadczeń Przyznawanych Decyzją	10
	• Zespół ds. Asysty Rodzinnej	3
	• Zespół ds. Profilaktyki, Projektów i Sprawozdawczości	2
	• Samodzielne Stanowisko ds. Projektów Socjalnych	1
	• Samodzielne Stanowisko ds. Aktywizacji i Rozwoju Społeczności Lokalnej	1
6.	Dział Realizacji Pomocy	10
7.	Dział Wsparcia Dziecka i Rodziny, w tym:	7
	• Świetlica Socjoterapeutyczna „Ster”	3
	• Świetlica Środowiskowa "Promyk"	2
	• Samodzielne Stanowisko- Terapeuta Rodzinny	1
8.	Dział Świadczeń Rodzinnych, tym:	10
	• Zespół ds. Świadczeń	7
	• Zespół ds. Dłużników Alimentacyjnych	2
9.	Dział Pomocy Usługowej, w tym:	43
	• Zespół Pomocy Instytucjonalnej	5
	• Zespół Usług Opiekuńczych	30
	• Zespół Wsparcia Osób Niesamodzielnych	7
10.	Dział Organizacyjny	19
11.	Zespół ds. Przeciwdziałania Przemocy	6
12.	Inspektor Ochrony Danych	1
13.	Stanowisko ds. organizacyjno - prawnych	1
Łącznie:		137

Liczba osób zatrudnionych w MOPS w Belchatowie w ramach stażu i prac społecznie użytecznych, odbywających praktyki i wolontariuszy

Lp.	Forma zatrudnienia	Liczba osób		
		2023	2024	2025
1.	Staż	2	4	1
2.	Prace społecznie użyteczne	0	1	1
3.	Praktyki	7	11	8
4.	Wolontariat	2	1	1
Razem		11	17	11

Miejski Ośrodek Pomocy Społecznej spełnia wymóg określony w art. 110 ust. 11 i 12 ustawy o pomocy społecznej dotyczący wskaźnika zatrudnienia pracowników socjalnych tj. 1 pracownik socjalny zatrudniony w pełnym wymiarze czasu pracy na 2.000 mieszkańców lub 1 pracownik socjalny zatrudniony w pełnym wymiarze czasu pracy na nie więcej niż 50 rodzin i osób samotnie gospodarujących objętych pracą socjalną.

W 2025 roku pracownicy MOPS uczestniczyli w szkoleniach obejmujących tematykę związaną z realizowanymi zadaniami. Szkolenia dotyczyły m.in. następujących zagadnień:

- **wspieranie rodziny:** Przemoc wobec dzieci i młodzieży – rozpoznajemy i reagujemy (konferencja), Asystentura rodziny skoncentrowana na rozwiązaniach, Dialog motywujący, superwizja grupowa prowadzona w Fundacji Rozwoju Terapii Rodzin na Szlaku- Polskie Towarzystwo Psychiatryczne oraz w ramach realizacji projektu „W rodzinie siła”,

- **przeciwdziałanie problemom społecznym:** Dobre praktyki i wyzwania jakie stoją przed specjalistami pracującymi z osobami w kryzysie bezdomności (konferencja), Praktyczna realizacja przepisów w zakresie

przeciwdziałania przemocy domowej i realizacji procedury Niebieskiej Karty, Praca z osobami stosującymi przemoc,

- **administracja, księgowość i organizacja pracy jednostki:** e- Doręczenia w jednostkach organizacyjnych pomocy społecznej- aktualności 2025, Rozliczenie projektu w SL2021 oraz monitorowania uczestników w SMESF, Premia społeczna (FERS)- spotkanie informacyjne, Obsługa sprawozdania MRiPS- 03 oraz sprawozdanie „Dożywanie dla użytkowników oprogramowania POMOST std”, BHP- służba BHP, EKO Inspiracje w Biznesie (konferencja/ warsztaty), Bezpieczeństwo Pracowników Pomocy Społecznej z elementami samoobrony, Krajowy System eFaktur (KseF 2.0) w sektorze publicznym, Płatnik podatku dochodowego od osób fizycznych. Zamknięcie roku 2025, inicjatywy współpracy pomiędzy ośrodkami pomocy społecznej, Zmiany w stażu pracy i inne zmiany w prawie pracy 2025/2026”, Jak skutecznie zdejmować ze stanu majątek – zniszczone, zużyte, uszkodzone, przeterminowane lub postawione do sprzedaży czy nieodpłatnego przekazania w Jednostkach Sektora Finansów Publicznych? Niezbędna dokumentacja i procedury postępowania. Przydatne wzory i praktyczne rozwiązania. Najczęstsze nieprawidłowości oraz kurs kancelaryjno- archiwalny I stopnia,

- **usługi opiekuńcze:** Domy Pomocy Społecznej 2025- kierowanie- odpłatność- egzekucja, Aktualna ustawa o realizowaniu usług społecznych przez centrum usług społecznych oraz propozycji zmiany w tym obszarze.

Szkolenia organizowane przez Regionalne Centrum Polityki Społecznej: Usługa doradztwa deinstytucjonalizacji oraz tworzenia Lokalnych Planów Deinstytucjonalizacji Usług Społecznych, Usługa doradztwa i tworzenia Centrum Usług Społecznych, Superwizja dla członków Zespołów Interdyscyplinarnych i Grup Diagnostyczno- Pomocowych, Przemoc odziedziczona- bagaż, który dźwigasz (konferencja), Akademia samorządowca, spotkanie informacyjno-szkoleniowe w zakresie zarządzania dostępnością infrastruktury związanej ze świadczeniem usług społecznych, z zakresu zarządzania zespołem dla kadr organizujących usługi społeczne, Budowanie wizerunku w pomocy społecznej, Interpretacje zmian prawnych o pomocy społecznej i aktów wykonawczych, Koordynacja działań w zakresie polityki społecznej dla województwa łódzkiego, Moduł II szkolenie z zakresu opracowywania i realizacji indywidualnych planów usług społecznych, Moduł III szkolenie z zakresu organizacji społeczności lokalnej.

Ponadto w ramach otrzymanego dofinansowania środków z **Krajowego Funduszu Szkoleniowego** zorganizowano szkolenie **„Bezpieczeństwo osobiste pracownika pomocy społecznej. Metody i sposoby radzenia sobie ze stresem”** w którym uczestniczyło 59 osób.

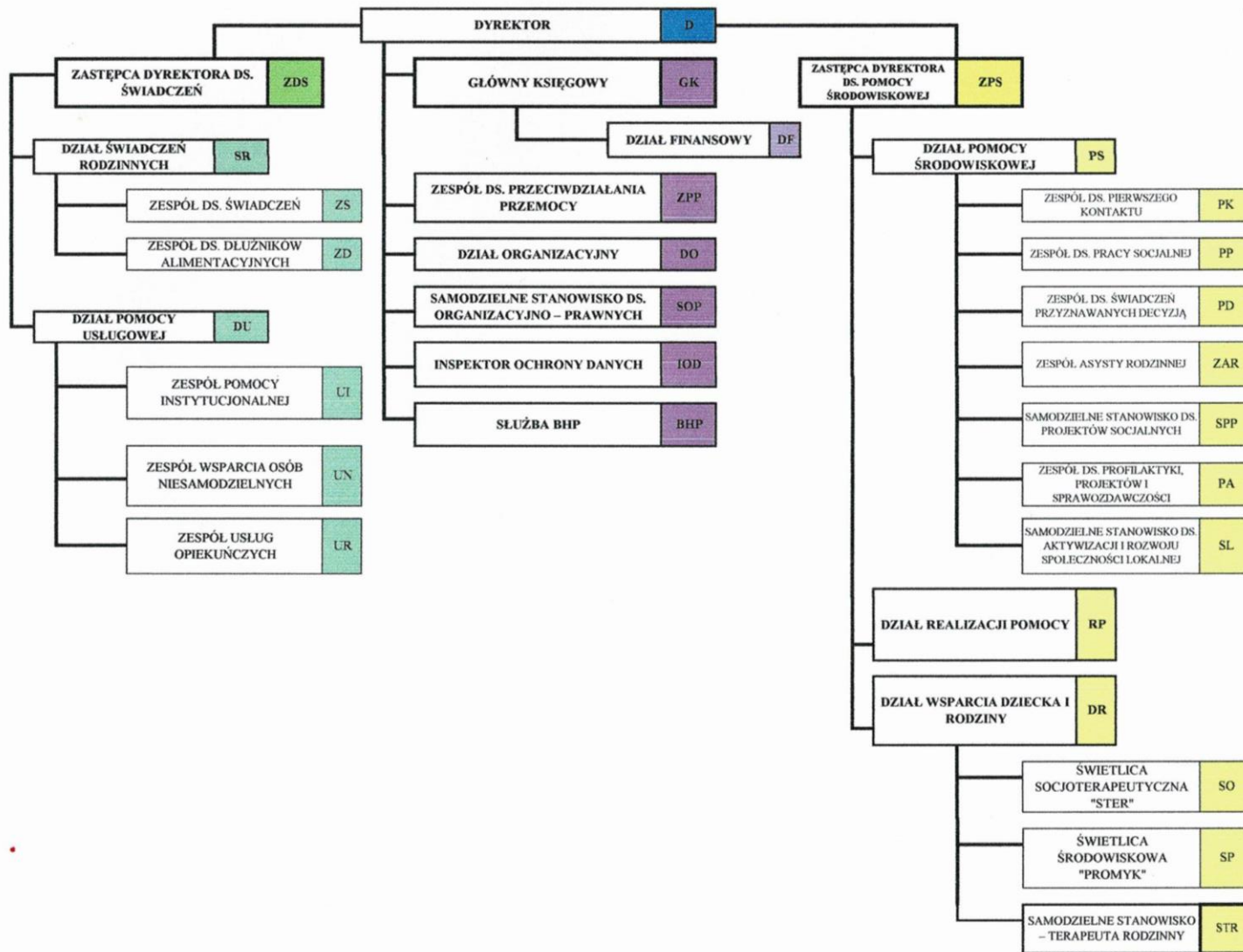
Udział w szkoleniach pozwala zwiększyć poziom specjalistycznej wiedzy pracowników, wymianę doświadczeń, rozwiązanie nurtujących problemów, a także wpływa na podniesienie jakości wykonywanej pracy.

Szczególnie cenny dla pracowników MOPS jest udział w **superwizji**. Superwizja to wzajemna wymiana doświadczeń, przemyśleń, wspólne zastanawianie się nad źródłami trudności, szukanie istoty problemu, dochodzenie do nowych rozwiązań, które czynią pracę specjalistów skuteczniejszą i bardziej efektywną. Superwizja stanowi jednocześnie wsparcie emocjonalne pracownika – ochronę przed nadmiernym stresem, a w konsekwencji przed wypaleniem zawodowym. W superwizji w 2025 roku brało udział 10 pracowników MOPS.

W 2025 r. Miejski Ośrodek Pomocy Społecznej w Bełchatowie otrzymał tytuł **„Złotej Instytucji”** za zajęcie **I miejsca** w województwie łódzkim w konkursie „Ozłoceni”, organizowanym przez Polski Czerwony Krzyż w ramach ogólnopolskiej akcji charytatywnej „Gorączka Złota”. Pracownicy Ośrodka, przy wsparciu lokalnej społeczności, zebrali prawie 52 kg monet o nominałach 1, 2 i 5 groszy. Zebrane środki przeznaczone są na wsparcie dzieci i młodzieży z rodzin znajdujących się w trudnej sytuacji materialnej, m.in. na organizację wypoczynku letniego, zakup wyprawek szkolnych oraz dożywanie.

2. Schemat organizacyjny

SCHEMAT ORGANIZACYJNY MIEJSKIEGO OŚRODKA POMOCY SPOŁECZNEJ W BIELCHATOWIE



POTRZEBY W ZAKRESIE POMOCY SPOŁECZNEJ

Miejski Ośrodek Pomocy Społecznej w Bełchatowie realizuje zadania wynikające z obowiązujących uregulowań prawnych oraz podejmuje inicjatywy służące rozwiązywaniu problemów społecznych występujących na terenie miasta Bełchatowa. Podstawą do określenia potrzeb w zakresie pomocy społecznej jest prowadzony monitoring problemów społecznych w oparciu o analizę własnych danych, dane demograficzne i statystyczne, ankiety. W roku 2026 Ośrodek będzie kontynuował szeroki zakres działań wspierających mieszkańców miasta w różnych aspektach życia, zmierzających do ochrony i polepszenia warunków życia najsłabszych grup społecznych, przeciwdziałaniu marginalizacji i wykluczeniu społecznemu oraz podejmował działania w zakresie rozwoju systemu pomocy społecznej, z uwzględnieniem potrzeb wynikających z procesu deinstytucjonalizacji. Najważniejsze potrzeby do realizacji w 2026r., w Mieście Bełchatów:

Wsparcie rodzin z dziećmi:

- Kontynuowanie pracy socjalnej w rodzinach, zwłaszcza tych, które wymagają szczególnej ochrony (np. związanej z macierzyństwem, wielodzietnością, problemami opiekuńczo-wychowawczymi).
- Wsparcie rodzin przez asystentów rodzin.
- Utrzymanie placówek wsparcia dziennego „Ster” i „Promyk”.
- Dostępność do poradnictwa specjalistycznego i działań terapeutycznych.
- Współfinansowanie pobytu dzieci w pieczy zastępczej.

Kontynuacja działań w ramach projektów i programów:

- Programy wspierania rodziny, przeciwdziałania przemocy domowej, rozwiązywania problemów społecznych, wsparcia seniorów.
- Realizacja projektów współfinansowanych ze środków unijnych, takich jak: „CUS II dla powiatu bełchatowskiego”, „W rodzinie siła”.
- Realizacja projektów ze środków krajowych, takich jak: „Asystent osobisty osoby z niepełnosprawnością”, „Opieka wytchnieniowa”, „Korpus Wsparcia Seniorów”.
- Kontynuacja projektu socjalnego „Akademia Seniora”.
- Programy żywnościowe i pomocowe, takie jak: „Posiłek w szkole i w domu” oraz Fundusze Europejskie na Pomoc Żywnościową.

Działania na rzecz osób starszych i z niepełnosprawnościami:

- Rozwijanie infrastruktury służącej aktywizacji i integracji seniorów, w szczególności w zakresie tworzenia placówek wsparcia dziennego.
- Rozwijanie oferty wsparcia dla osób starszych, rodzin i osób z niepełnosprawnościami.

Zabezpieczenie dodatkowych miejsc pobytu całodobowego:

- Tworzenie mieszkań treningowych i wspomaganych oraz miejsc interwencyjnych dla osób wymagających wsparcia.

Wykorzystywanie zewnętrznych źródeł finansowania:

- Pozyskiwanie funduszy zewnętrznych na realizację projektów dedykowanych m.in. osobom z niepełnosprawnościami, starszym, opiekunom osób zależnych, rodzinom w trudnej sytuacji czy ofiarom przemocy domowej.
- Pozyskiwanie środków z Krajowego Funduszu Szkoleniowego na szkolenia dla pracowników Ośrodka.

Współdziałanie z innymi podmiotami:

- Aktywna współpraca z organizacjami pozarządowymi i instytucjami działającymi na rzecz mieszkańców Bełchatowa w celu zapewnienia pomocy osobom potrzebującym.
- Aktywizacja społeczności lokalnej poprzez podejmowanie działań o charakterze środowiskowym i rozwój wolontariatu.