

DRUK NR 1

Pan
Michał Wyczachowski
Przewodniczący Rady Miejskiej
w Bełchatowie

KP.110.18.2024

Bełchatów, 2024-05-14

W załączeniu przekazuję sprawozdanie z działalności Miejskiego Ośrodka Pomocy Społecznej w Bełchatowie za 2023 rok.

Powyższe sprawozdanie, zostanie przedstawione Radzie Miejskiej i jej Komisjom przez Panią Sylwią Witkowską – Dyrektora Miejskiego Ośrodka Pomocy Społecznej w Bełchatowie.

PREZYDENT MIASTA

Patryk Marjan
Patryk Marjan

URZĄD MIASTA BEŁCHATOWA

Wydział Administracyjny
Rady Miejskiej

Data: 14.05.24

Znak sprawy: /pocpis/

1913



**Sprawozdanie z działalności
Miejskiego Ośrodka Pomocy Społecznej
w Bełchatowie za 2023 rok**

Bełchatów, 2024

Spis treści

I	STRUKTURA WYDATKÓW.....	6
1.	Budżet jednostki.....	6
II	POMOC SPOŁECZNA.....	7
1.	Klienci korzystający z pomocy społecznej.....	7
2.	Świadczenia z pomocy społecznej.....	8
3.	Pomoc żywnościowa.....	13
3.1	Pomoc w ramach Rządowego Programu „Posiłek w szkole i w domu”	13
3.2	Pomoc żywnościowa- środki własne.....	14
3.3	Bank Żywności.....	14
4.	Projekty i inne przedsięwzięcia na rzecz osób korzystających z pomocy.....	15
4.1	Centrum Usług Środowiskowych	15
4.2	Korpus Wsparcia Seniorów.....	15
4.3	Opieka Wytchnieniowa.....	16
4.4	Asystent Osobisty Osoby Niepełnosprawnej.....	16
4.5	Projekty socjalne i inne przedsięwzięcia.....	16
4.6	Wsparcie dla obywateli Ukrainy.....	19
5.	Usługi.....	20
5.1	Usługi opiekuńcze.....	20
5.2	Domy Pomocy Społecznej.....	21
6.	Przeciwdziałanie przemocy.....	23
7.	Mieszkania chronione	24
III	WSPIERANIE RODZINY.....	25
1.	Asystent rodziny.....	25
2.	Terapeuta rodzinny.....	26
3.	Pieczna zastępcza.....	27
4.	Świetlice „Ster” i „Promyk”.....	28
5.	Realizacja Miejskiego Programu Profilaktyki i Rozwiązywania Problemów Alkoholowych.....	29
IV	DODATEK ELEKTRYCZNY ORAZ DODATEK GAZOWY.....	30
V	ŚWIADCZENIA RODZINNE.....	31
VI	ORGANIZACJA MOPS.....	36
1.	Kadra Ośrodka.....	36
2.	Schemat organizacyjny.....	38
3.	Potrzeby w zakresie pomocy społecznej.....	39

Załącznik 1: Struktura wydatków w MOPS w 2023 roku

Załącznik 2: Raport za lata 2021-2023 z monitoringu „Strategii Rozwiązywania Problemów Społecznych Miasta Bełchatowa na lata 2021-2027”

Miejski Ośrodek Pomocy Społecznej w Bełchatowie to budżetowa jednostka organizacyjna miasta Bełchatowa, powołana 28 lutego 1990 roku uchwałą Miejskiej Rady Narodowej w Bełchatowie. Na tej podstawie Prezydent Miasta Bełchatowa, Zarządzeniem Nr 9/90 z dnia 1 czerwca 1990r., utworzył Miejski Ośrodek Pomocy Społecznej w Bełchatowie, jako jednostkę organizacyjną gminy Miasto Bełchatów.

Miejski Ośrodek Pomocy Społecznej w Bełchatowie realizuje swoje zadania w oparciu o przepisy zawarte w ustawach:

1. podstawowych o:

- a) pomocy społecznej,
- b) świadczeniach rodzinnych,
- c) pomocy państwa w wychowywaniu dzieci,
- d) pomocy osobom uprawnionym do alimentów,
- e) ustanowieniu programu wieloletniego „Posiłek w szkole i w domu”,
- f) wspieraniu rodziny i systemie pieczy zastępczej,
- g) przeciwdziałaniu przemocy w rodzinie,
- h) wychowaniu w trzeźwości i przeciwdziałaniu alkoholizmowi i narkomanii,
- i) ustaleniu i wypłacie zasiłków dla opiekunów,
- j) wsparciu kobiet w ciąży i rodzin „Za życiem”,

2. dodatkowych o:

- a) finansach publicznych,
- b) rachunkowości,
- c) prawo zamówień publicznych,
- d) ochronie zdrowia psychicznego,
- e) systemie ubezpieczeń społecznych,
- f) ubezpieczeniu społecznym rolników,
- g) świadczeniach opieki zdrowotnej finansowanych ze środków publicznych,
- h) rehabilitacji zawodowej i społecznej oraz zatrudnieniu osób niepełnosprawnych,
- i) postępowaniu egzekucyjnym w administracji,
- j) promocji zatrudnienia i instytucjach rynku pracy,
- k) systemie oświaty,
- l) działalności pożytku publicznego i o wolontariacie,
- m) pracownikach samorządowych,
- n) ochronie danych osobowych,
- o) o szczególnych rozwiązaniach związanych z zapobieganiem i przeciwdziałaniem i zwalczaniem COVID-19,
- p) pomocy obywatelom Ukrainy w związku konfliktem zbrojnym na terytorium tego państwa,
- q) dodatku węglowym,
- r) o szczególnych rozwiązaniach w zakresie niektórych źródeł ciepła w związku z sytuacją na rynku paliw
- s) dodatku osłonowym,
- t) o szczególnych rozwiązaniach służących ochronie odbiorców energii elektrycznej w 2023 roku w związku z sytuacją na rynku energii elektrycznej,
- u) o szczególnej ochronie niektórych odbiorców paliw gazowych w 2023 roku w związku z sytuacją na rynku gazu,

oraz kodeksach:

- a) postępowania administracyjnego,
- b) pracy,
- c) rodzinnego i opiekuńczego,
- d) karnego,
- e) cywilnego,
- f) postępowania cywilnego,
- g) postępowania skarbowego.

Pomoc Społeczna jest instytucją polityki społecznej państwa, mającą na celu umożliwienie osobom oraz rodzinom przezwyciężanie trudnych sytuacji życiowych, których nie są w stanie pokonać, wykorzystując własne uprawnienia, zasoby i możliwości. Pomoc powinna być nakierowana na wykorzystanie w pierwszej kolejności zasobów własnych rodziny, wsparcie osoby w rodzinie, w środowisku lokalnym i na zasadzie pierwszeństwa wykorzystania form wsparcia dziennego przed instytucjonalnymi. Działania podejmowane przez pomoc społeczną są ukierunkowane na:

- 1) wspieranie osób i rodzin w wysiłkach zmierzających do zaspokojenia niezbędnych potrzeb,
- 2) umożliwianie osobom i rodzinom życia w warunkach odpowiadających godności człowieka,
- 3) podejmowanie działań zmierzających do życiowego usamodzielnienia osób i rodzin oraz ich integracji ze środowiskiem,
- 4) odbudowie i podtrzymaniu umiejętności uczestnictwa w życiu społeczności lokalnej i pełnieniu ról społecznych oraz integracji osób i rodzin z grup szczególnego ryzyka,
- 5) zapewnienie profesjonalnej pomocy rodzinom dotkniętym skutkami patologii społecznej, w tym przemocą w rodzinie.

Miejski Ośrodek Pomocy Społecznej
ul. Staszica 18
97-400 Bełchatów
tel. +48 (44) 635 51 00
fax +48 (44) 635 28 84

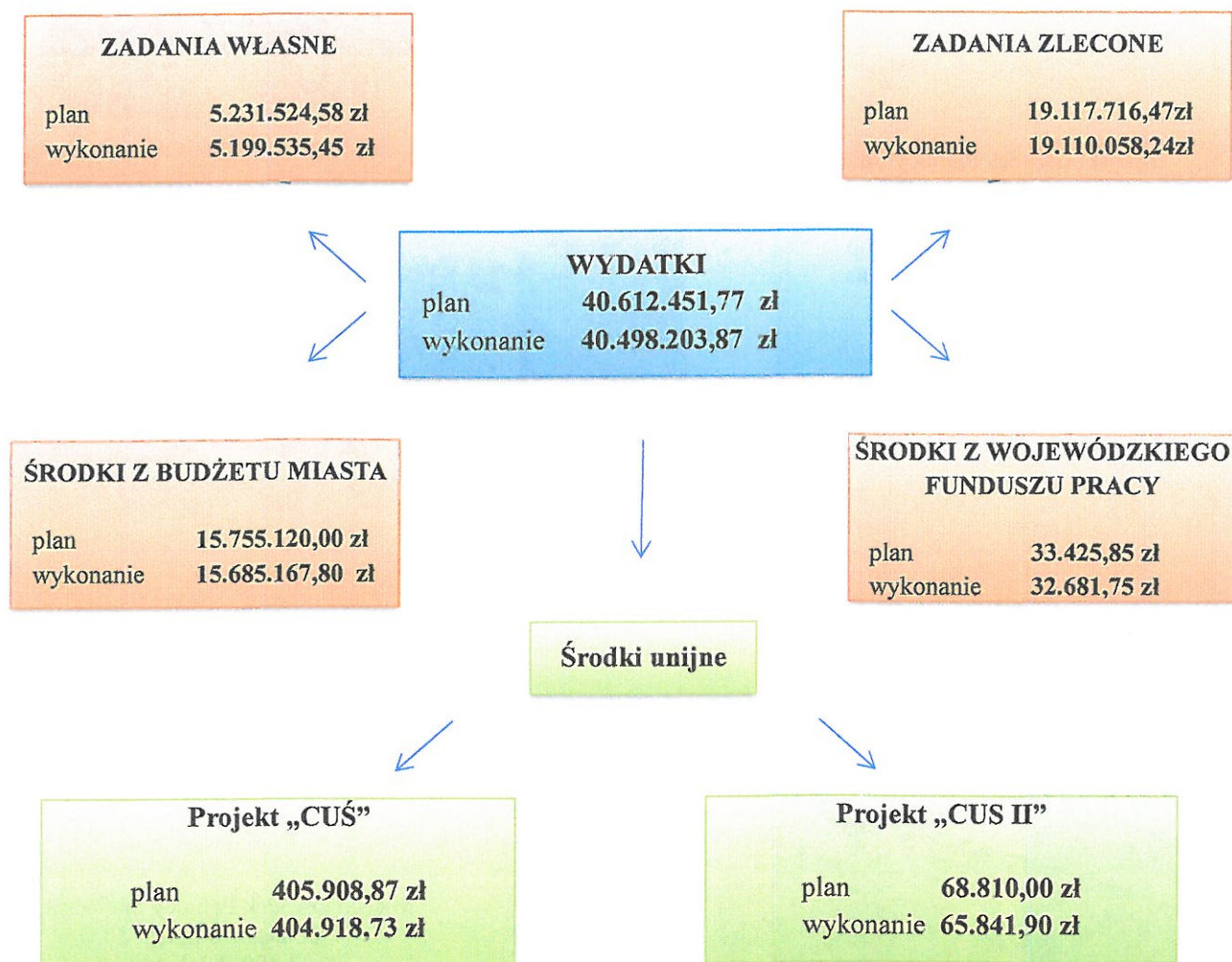


Miejski Ośrodek Pomocy Społecznej
ul. Dąbrowskiego 2
97-400 Bełchatów
tel. +48 (44) 635 28 97
fax +48 (44) 635 28 84

mopsbelchatow@mopsbelchatow.pl
www.mopsbelchatow.pl

I. STRUKTURA WYDATKÓW

1. Budżet jednostki



	Rok 2021	Rok 2022	Rok 2023
Wydatki MOPS	91.224.615,24	69.849.394,50 zł	40.498.203,87

W załączeniu struktura wydatków w poszczególnych rozdziałach (Załącznik 1).

II. POMOC SPOŁECZNA

1. Klienci korzystający z pomocy społecznej

Miejski Ośrodek Pomocy Społecznej wspiera osoby i rodziny, które znalazły się w trudnej sytuacji życiowej. Najczęściej są to osoby, które borykają się z problemami długotrwałej lub ciężkiej choroby, ubóstwa, niepełnosprawności, bezrobocia, alkoholizmu, bezradności w sprawach opiekuńczo – wychowawczych. Praca Ośrodka ukierunkowana jest na pomoc osobom i rodzinom w formach:

- 1) pomocy pieniężnej- zasiłki
- 2) pomocy niepieniężnej, w tym:
 - pomocy instytucjonalnej,
 - usług opiekuńczych,
 - pracy socjalnej,
 - poradnictwa specjalistycznego.

W 2023 roku pomocą społeczną i pracą socjalną było objętych **1.205 rodzin**, z czego 1.061 pomocą na podstawie wydanych decyzji i 144 rodziny objęte wyłącznie pracą socjalną, podczas gdy w 2022 roku pomocą społeczną i pracą socjalną było objętych 1.246 rodzin, z czego 1.122 pomocą na podstawie wydanych decyzji i 124 rodzin objętych wyłącznie pracą socjalną. W rodzinach z pomocy skorzystało **1.958 osób**, co stanowiło 3,68 % wszystkich mieszkańców miasta. W roku sprawozdawczym, w stosunku do 2022 roku, łączna liczba osób korzystających z pomocy i wsparcia zmniejszyła się o 52 osoby, natomiast liczba rodzin zmniejszyła się o 41 rodzin.

Porównanie liczby rodzin oraz osób korzystających z pomocy MOPS	2021	2022	2023
Liczba rodzin	1.336	1.246	1.205
Liczba osób w rodzinach	2.244	2.010	1.958

Najczęstsze powody zaprzestania korzystania z pomocy to poprawa sytuacji materialnej rodzin np. wskutek podjęcia pracy, zmiany wysokości dochodów czy nabycie uprawnień emerytalno-rentowych. Pewien odsetek stanowią także zgony wśród osób starszych i schorowanych.

W 2023 r. **119 rodzin** po raz pierwszy ubiegało się o udzielenie pomocy oraz zgłosiło się **68 rodzin**, które z pomocy korzystały w latach wcześniejszych (w 2021 r. lub wcześniej).

Pracownicy socjalni przeprowadzili **4.692 wywiady środowiskowe**, zarówno w celu ustalenia uprawnień do świadczeń z pomocy społecznej (w tym 107 wywiadów w sprawie pomocy obywatelom Ukrainy), jak również na potrzeby działu świadczeń rodzinnych czy innych instytucji.

Ustawa o pomocy społecznej nakłada na gminę obowiązek udzielania pomocy rodzinom i osobom w trudnej sytuacji życiowej. Udzielane świadczenia mają charakter obowiązkowy lub fakultatywny. Prawo do świadczeń pieniężnych z pomocy społecznej przysługuje osobom i rodzinom, których dochód (netto) na osobę w rodzinie nie przekracza:

- dla osoby samotnie gospodarującej - **776,00 zł**,
- dla gospodarstw domowych wieloosobowych - **600,00 zł** na osobę w rodzinie przy jednoczesnym wystąpieniu co najmniej jednej przesłanki określonej w art. 7 ustawy o pomocy społecznej z dnia 12 marca 2004 r.

Zgodnie z ustawą o pomocy społecznej świadczenia są udzielane na wniosek osoby zainteresowanej, jej przedstawiciela ustawowego albo innej osoby, za zgodą osoby zainteresowanej lub jej przedstawiciela ustawowego. Świadczenia z pomocy społecznej mogą być udzielane również z urzędu. Decyzję

administracyjną o przyznaniu lub odmowie przyznania świadczenia wydaje się po przeprowadzeniu rodzinnego wywiadu środowiskowego, który przeprowadza się u osób i rodzin korzystających lub ubiegających się o świadczenia z pomocy społecznej w celu ustalenia ich sytuacji osobistej, rodzinnej i dochodowej. Niewyrażenie zgody na przeprowadzenie rodzinnego wywiadu środowiskowego przez osoby lub rodziny ubiegające się o świadczenia z pomocy społecznej lub korzystające ze świadczeń z pomocy społecznej stanowi podstawę do odmowy przyznania świadczenia, uchylecia decyzji o przyznaniu świadczenia lub wstrzymania świadczeń pieniężnych z pomocy społecznej.

W celu zapobiegania marnotrawieniu przyznanych świadczeń lub wykorzystaniu ich niezgodnie z przeznaczeniem, MOPS przyznaje świadczenia do realizacji w formie niepieniężnej. Świadczenia takie przyznawane były w formie bonów towarowych, za które można było realizować zakupy artykułów spożywczych i przemysłowych z wyłączeniem alkoholu i towarów tytoniowych.

Powody korzystania z pomocy MOPS w latach 2021-2023 (art. 7 ustawy o pomocy społecznej)

Powody korzystania z pomocy MOPS	Liczba rodzin		
	2021	2022	2023
Długotrwała lub ciężka choroba	985	910	882
Ubóstwo	728	632	577
Niepełnosprawność	552	549	534
Bezrobocie	554	437	389
Alkoholizm	301	280	281
Bezradność w sprawach opiekuńczo-wychowawczych i prowadzenia gospodarstwa domowego	90	88	98
Bezdomność	85	76	81
Potrzeba ochrony macierzyństwa	84	65	65
Trudności w przystosowaniu do życia po zwolnieniu z ZK	28	33	33
Narkomania	24	29	31
Przemoc domowa	14	11	12
Zdarzenie losowe	0	0	1

Najczęściej występującymi przyczynami trudnej sytuacji życiowej osób i rodzin a jednocześnie powodami ubiegania się o pomoc było:

1. długotrwała lub ciężka choroba,
2. ubóstwo,
3. niepełnosprawność,
4. bezrobocie,
5. alkoholizm.

Charakterystyczne jest współwystępowanie w jednym środowisku jednocześnie wielu problemów np. bezdomność, uzależnienie czy niepełnosprawność.

2. Świadczenia z pomocy społecznej

1. Zasiłki stałe

Przyznanie i wypłata zasiłków stałych jest zadaniem własnym finansowanym ze środków budżetu państwa. Zasiłek przysługuje osobom pełnoletnim, niezdolnym do pracy z powodu wieku lub całkowicie niezdolnym do pracy (całkowicie niezdolnym do pracy w rozumieniu przepisów o emeryturach i rentach z Funduszu Ubezpieczeń Społecznych albo posiadającym I lub II grupę inwalidzką lub legitymującym się znacznym lub umiarkowanym stopniem niepełnosprawności).

Maksymalna ustawowa wysokość zasiłku stałego wynosiła w 2023 r. 719,00 zł, a minimalna 30,00 zł.

Zasiłki stałe	Liczba osób, którym przyznano świadczenia	Liczba świadczeń	Liczba rodzin	Liczba osób w rodzinach	Kwota wypłaconych świadczeń (zł)
2021	255	2.728	254	288	1.517.503,15
2022	241	2.468	240	274	1.518.823,37
2023	245	2.375	244	278	1.424.853,55

2. Zasiłki okresowe

Zasiłki okresowe są przyznawane i wypłacane jako zadanie własne dofinansowane ze środków budżetu państwa. Zadanie w części finansowanej przez budżet państwa ma charakter obligatoryjny i przyznawane jest w przypadku spełnienia określonych ustawą warunków, tj. osobom i rodzinom, których dochód nie przekracza kryterium dochodowego, w szczególności ze względu na: długotrwałą chorobę, niepełnosprawność, bezrobocie, możliwość utrzymania lub nabycia uprawnień do świadczeń z innych systemów zabezpieczenia społecznego. Zasiłki okresowe w wysokości połowy różnicy między kryterium dochodowym a dochodem osoby lub rodziny – finansowane są ze środków budżetu państwa. Pozostałe 50% różnicy pomiędzy kryterium dochodowym, a dochodem może być przyznane, w przypadku dysponowania środkami, ze środków własnych gminy. Kwota zasiłku nie może być niższa niż 20,00 zł miesięcznie. Liczba zrealizowanych świadczeń zasiłku okresowego zmniejszyła się o 462, w stosunku do roku poprzedniego.

Zasiłki okresowe	Liczba osób, którym przyznano świadczenia	Liczba świadczeń	Liczba rodzin	Liczba osób w rodzinach	Kwota wypłaconych świadczeń (zł)
2021	650	4.632	650	1.128	1.269.473,35
2022	568	3.679	568	985	1.144.823,09
2023	507	3.217	506	876	1.021.199,43

3. Składki na ubezpieczenie zdrowotne

Miejski Ośrodek Pomocy Społecznej opłaca składki na ubezpieczenie zdrowotne za osoby pobierające zasiłki stałe i niepodlegające obowiązkowi ubezpieczenia zdrowotnego z innych tytułów. Jest to zadanie własne dofinansowane ze środków budżetu państwa. W 2023 r. przyznano i przekazano 1.910 składek dla 196 osób na łączną kwotę 104.689,90 zł.

4. Zasiłki celowe i celowe specjalne

Przyznawanie oraz wypłata zasiłków celowych i zasiłków celowych specjalnych jest zadaniem własnym gminy, finansowanym ze środków własnych miasta Bełchatowa (przy czym zasiłki celowe na żywność są w części finansowane ze środków budżetu państwa w ramach programu „Posiłek w szkole i w domu” – realizacja zadania opisana w punkcie 3.1).

Zasiłek celowy przysługuje osobom i rodzinom o dochodach nieprzekraczających kryterium dochodowego i przyznawany jest na zaspokojenie niezbędnej potrzeby życiowej, w szczególności na pokrycie części lub całości kosztów zakupów żywności, leków i leczenia, ogrzewania w tym opału, odzieży, niezbędnych przedmiotów użytku domowego, drobnych remontów i napraw w mieszkaniu, a także pokrycia kosztów pogrzebu.

Zasiłki celowe specjalne mogą być przyznane osobom i rodzinom, których dochód przekracza kryterium dochodowe, ale które ze względu na szczególnie trudną sytuację, w jakiej się znalazły, nie są w stanie zaspokoić podstawowych potrzeb rodziny. Ponadto zasiłek celowy może być przyznany również osobie albo rodzinie, które poniosły straty w wyniku zdarzenia losowego.

Zasiłek celowy i celowy specjalny z przeznaczeniem na:	Liczba świadczeń	Liczba rodzin	Łączne wydatki (zł)
Zakup żywności w ramach Programu „Posiłek w szkole i w domu”	5.548	755	1.039.079,54
Zakup żywności poza ww. programem	103	65	15.046,80
Zakup leków i leczenie	405	192	48.335,00
Zakup ogrzewania, w tym opału	149	145	48.750,00
Inne (pokrycie kosztów przejazdu)	2	2	151,00
Zasiłek celowy w związku ze zdarzeniem losowym	1	1	1.200,00

W 2023 roku łączne wydatki na zasiłki celowe i celowe specjalne wyniosły **1.152.562,34 zł.**

2 osobom pokryto koszty tymczasowego schronienia w Schronisku dla osób bezdomnych w Słupsku i Radomsku na łączną kwotę 5.979,00 zł. oraz pokryto koszty schronienia i wyżywienia w Schronisku w Biłgoraju dla 17 osób na kwotę 9.944,00 zł. W związku ze zdarzeniem losowym (pożar) pokryto także koszty usługi noclegowej i gastronomicznej dla 12 osób (12 świadczeń) na kwotę 5.590,00 zł.

5. Sprawianie pogrzebów

Sprawianie pogrzebów jest zadaniem własnym gminy o charakterze obowiązkowym, finansowanym ze środków miasta Bełchatowa. MOPS zajmuje się organizacją pogrzebów osób, które nie posiadają rodziny lub rodzina nie może zająć się pochowaniem zmarłego z uwagi na trudną sytuację finansową tj. brakiem uprawnień do zasiłku pogrzebowego. Pogrzeb może być zorganizowany jako pogrzeb tradycyjny lub pogrzeb z kremacją zwłok. Pogrzeb jest organizowany zgodnie z wyznaniem zmarłego. W 2023 r. Zorganizowano **3 pogrzeby**. Ogółem na sprawienie pogrzebów wydatkowano kwotę: **3.300,00 zł.**

6. Wypłata wynagrodzenia dla opiekuna prawnego

Zgodnie z art. 18 ust. 1 pkt 9 ustawy z dnia 12 marca 2004 r. o pomocy społecznej MOPS wypłacał wynagrodzenie przyznane przez sąd należne opiekunowi z tytułu sprawowania opieki nad osobą całkowicie ubezwłasnowolnioną. W 2023 roku wypłacone zostały **1.372 świadczenia dla 113 opiekunów prawnych** w łącznej wysokości **773.942,00 zł.** W porównaniu do roku 2022 kwota przyznanych świadczeń zwiększyła się o **151.822,00 zł.**

7. Praca socjalna

Praca socjalna jest działalnością zawodową mającą na celu pomoc osobom i rodzinom we wzmocnieniu lub odzyskaniu zdolności do funkcjonowania w społeczeństwie poprzez pełnienie odpowiedzialnych ról społecznych oraz tworzenie warunków sprzyjających temu celowi. Świadczona jest w wielu aspektach i uzależniona od powodów korzystania z pomocy społecznej. Pracownicy socjalni na każdym etapie pracy z klientem świadczą pracę socjalną, wspierają, pomagają osobom w rozwiązywaniu problemów i trudnych sytuacji życiowych, motywują osoby uzależnione do podjęcia leczenia, aktywizują osoby bezrobotne, wspierają osoby bezdomne w celu wyjścia z bezdomności, pomagają w załatwianiu spraw urzędowych, kierują do innych specjalistów i instytucji udzielających wsparcia. Pracownicy socjalni nawiązują współpracę z administratorami lokali, lekarzami, ZUS-em, KRUS-em, Sądem. Reagują na każde zgłoszenie instytucji czy osób prywatnych, z którego wynika możliwość zagrożenia prawidłowego funkcjonowania osoby lub rodziny w środowisku. Niejednokrotnie podejmowane interwencje, z uwagi na charakter zgłoszenia, odbywają się w asyście funkcjonariuszy Policji.

W 2023 roku pracownicy Zespołu ds. Pierwszego Kontaktu i Zespołu ds. Pracy Socjalnej brali udział w 61 interwencjach w środowiskach, które na co dzień nie są objęte wsparciem tutejszego Ośrodka. Interwencje prowadzone były także przez pracowników socjalnych na rejonach opiekuńczych, w rodzinach korzystających ze świadczeń pomocy społecznej.

W 2023 r. w ramach świadczonej pracy socjalnej zainicjowano nowe działania w zakresie aktywizacji zawodowej klientów MOPS w szczególności:

- pomocy w napisaniu CV,
- pomocy w wyszukiwaniu ofert pracy i szkoleń,
- monitorowanie efektów poszukiwania pracy przez klientów podejmujących współpracę,
- nawiązanie współpracy z Powiatowym Urzędem Pracy, agencjami zatrudnienia oraz pracodawcami w zakresie pozyskiwania informacji na temat możliwości podjęcia zatrudnienia, stażu, szkolenia.

Łącznie w 2023 r. wsparciem z zakresu aktywizacji zawodowej objęto 34 osoby z czego 15 osób podjęło zatrudnienie, 11 osób zrezygnowało ze współpracy, a w stosunku do 8 osób były w dalszym ciągu prowadzone działania aktywizujące. W zakresie pozyskiwania miejsc pracy nawiązano współpracę z 10 pracodawcami, do których skierowano osoby w celu podjęcia zatrudnienia. Z kolejnymi 7 firmami nawiązano kontakt z możliwością rekrutacji osób.

Długoterminową, pogłębioną pracą socjalną prowadzoną przez pracowników Zespołu ds. Pracy Socjalnej w 2023 roku objęto 40 środowisk, w tym 12 rodzin, które nie korzystają z innych form pomocy, ale z uwagi na różne sytuacje życiowe wymagają wsparcia. Pracownicy, poza pomocą w rozwiązywaniu codziennych problemów nawiązują kontakty z instytucjami, zakładami pracy i archiwami państwowymi w celu zgromadzenia dokumentacji niezbędnej do uzyskania świadczeń emerytalno-rentowych. Pomagają także w skompletowaniu dokumentów w celu ubiegania się o stopień niepełnosprawności. Towarzyszyli klientom podczas wyjazdu na komisje ZUS w Tomaszowie Mazowieckim (5 wyjazdów). W przypadku braku takiego wsparcia, osoba samodzielnie nie dojechałaby na badania. Dzięki staraniom pracowników socjalnych 8 osób otrzymało świadczenie emerytalne lub rentowe, a 5 osób stopień niepełnosprawności i w konsekwencji zasiłek stały.

Przykłady szczegółowych, długofalowych działań pracowników socjalnych skierowanych do klientów MOPS:

1. Podjęcie działań w celu uzyskania świadczeń rentowych i dalsza pomoc w codziennym funkcjonowaniu:

- skompletowanie dokumentów w celu złożenia wniosku w ZUS i KRUS o przyznanie renty socjalnej, renty rodzinnej i dodatku z tytułu sieroctwa zupełnego;
- posprzątanie mieszkania i przygotowanie do remontu;
- nawiązanie kontaktu z wykonawcami w celu przeprowadzenia remontu, pomoc w bieżących czynnościach związanych z remontem, pomoc w zakupie wyposażenia mieszkania;
- nawiązanie kontaktu z kancelariami komorniczymi, w wyniku czego wynegocjowano korzystne warunki spłaty zadłużeń ciążących na osobie;
- pomoc w regulowaniu opłat, załatwianiu spraw bieżących.

2. Podjęcie działań w celu podłączenia w mieszkaniu energii elektrycznej poprzez nawiązanie współpracy z Zakładem Energetycznym, Bełchatowską Spółdzielnią Mieszkaniową w zakresie uzyskania dokumentacji i wymaganych pozwoleń oraz z firmą w zakresie neodpłatnego wykonania prac pomiarowych i montażu licznika.

3. Wsparcie rzeczowe rodziny: płytki ścienne i podłogowe, klej, fugi (niezbędne do przeprowadzenia remontu kuchni i łazienki), meble kuchenne, meble pokojowe.

Na wniosek innych instytucji pracownicy sporządzali 109 opinii dotyczących możliwości powrotu dziecka do rodziny biologicznej. Każdorazowo sporządzenie opinii poprzedzone jest rozmową na temat sytuacji rodzinnej, udzielania wskazówek w zakresie oraz wprowadzenia działań, które umożliwiłyby powrót dziecka do rodziców biologicznych. Pracownicy socjalni wspierali asystentów rodziny, prowadząc pracę socjalną w rodzinach z problemami opiekuńczo-wychowawczymi.

W celu przezwyciężenia trudnej sytuacji życiowej i przeciwdziałaniu wykluczeniu społecznemu pracownik socjalny zawiera z rodziną lub osobą **kontrakt socjalny**, będący pisemną umową zawartą z osobą ubiegającą się o pomoc, określającą uprawnienia i zobowiązania stron umowy, w ramach wspólnie podejmowanych działań zmierzających do przezwyciężenia trudnej sytuacji życiowej osoby lub rodziny. Kontrakt ma mobilizować osobę korzystającą ze świadczeń pomocy społecznej do podjęcia aktywności społecznej, zawodowej czy edukacyjnej. W 2023 roku **69 osób** zostało objętych kontraktami socjalnymi, a w poprzednim 2022 roku - 76 osób.

8. Przeciwdziałanie bezdomności

Zgodnie z ustawą o pomocy społecznej osoba lub rodzina ma prawo do schronienia, posiłku i niezbędnego ubrania, jeżeli jest tego pozbawiona. Miejski Ośrodek kierował osoby bezdomne do Miejskiego Schroniska. Uchwałą z dnia 27 sierpnia 2020 r. NR XXV/175/20 Rady Miejskiej w Bełchatowie w sprawie ustalenia zasad ponoszenia odpłatności za pobyt w ośrodku wsparcia – schronisku dla osób bezdomnych oraz schronisku dla osób bezdomnych z usługami opiekuńczymi zostały określone zasady ponoszenia odpłatności przez osoby, które są kierowane do schroniska. W 2023 roku koszt osobodoby w Schronisku dla Osób Bezdomnych w Bełchatowie wynosił – 37,52 zł.

W roku sprawozdawczym wydano decyzje przyznające schronienie – 45 osobom bezdomnym, w tym odpłatność ponosiło 21 osób. Dochody z tytułu odpłatności stanowiły kwotę **50.479,37 zł** (w tym 43.555,23 zł za 2023 r., za ubiegłe lata 6.924,14 zł)

Od 18 grudnia 2023 r. osoby bezdomne wymagające pomocy w formie schronienia zostały skierowane do nowej placówki, Schroniska dla Osób Bezdomnych prowadzonej przez Stowarzyszenie Centrum Wsparcia Społecznego w Biłgoraju, gmina Bełchatów. Mieszkańcy mają tam zapewnione schronienie i wyżywienie a koszt jednej osobodoby wynosi 44,00 zł.

Osobom bezdomnym, które wymagały częściowej opieki i pomocy w zaspakajaniu niezbędnych potrzeb życiowych, ale nie wymagały usług w zakresie świadczonej przez jednostki całodobowej opieki (DPS, zakład pielęgnacyjno-opiekuńczy) MOPS zabezpieczył miejsca pobytu w schronisku z usługami opiekuńczymi. W 2023 r. 7 osób przebywało w Centrum Wsparcia Społecznego - Schronisku z usługami opiekuńczymi w Biłgoraju, za które tutaj Ośrodek sfinansował pobyt w łącznej kwocie 116,040,00 zł. Koszt utrzymania w 2023 roku wynosił 80 zł za osobodobę. Dochody z tytułu odpłatności ponoszonej za pobyt w schronisku dla osób bezdomnych z usługami opiekuńczymi stanowiły kwotę **26.149,79 zł** (w tym 23.960,12 zł za 2023 r., za ubiegłe lata 2.186,67 zł).

W okresie zimowym pracownicy Ośrodka na bieżąco współpracowali z funkcjonariuszami Policji i Straży Miejskiej monitorując miejsca, w których mogą przebywać osoby bezdomne i motywowali ich do skorzystania z pobytu w schronisku. Ponadto osoby bezdomne mogły schronić się w miejscach tymczasowego pobytu tj. przygotowanych do tego celu dwóch kontenerach znajdujących się przy ul. Rodziewiczza 8, gdzie miały zapewnione ogrzewanie, energię elektryczną, krzesła, stoliki, maseczki, środki do dezynfekcji oraz możliwość korzystania z toalety przenośnej (toi-toi). Kontenery były czynne całodobowo i skorzystać mogły z nich osoby bezdomne, bez skierowań czy zaświadczeń. Pracownicy Miejskiego Ośrodka Pomocy Społecznej w Bełchatowie byli w codziennym kontakcie z osobami tam przebywającymi i w razie potrzeby zabezpieczali produkty żywnościowe, odzież oraz motywowali do dbania o porządek. Nad bezpieczeństwem osób przebywających w kontenerach czuwała Straż Miejska. Kontenery na bieżąco były dezynfekowane. Ponadto pracownicy socjalni biorą udział wspólnie z Policją i Strażą Miejską w akcji liczenia bezdomnych.

9. Kierowanie do Sądu wniosku o stwierdzenie potrzeby umieszczenia w szpitalu psychiatrycznym osób chorujących psychicznie bez ich zgody.

Na podstawie ustawy o ochronie zdrowia psychicznego, MOPS kieruje do sądu wnioski o umieszczenie bez zgody do szpitala psychiatrycznego osób, których zachowanie wskazuje, że brak leczenia szpitalnego spowoduje znaczne pogorszenie stanu zdrowia psychicznego lub które są niezdolne do zaspakajania podstawowych potrzeb życiowych, a uzasadnione jest przewidywanie, że leczenie w szpitalu psychiatrycznym przyniesie poprawę stanu zdrowia. Wszczęcie postępowań sądowych poprzedzone jest działaniami MOPS polegającymi na ustaleniu sytuacji osoby, która ma zostać umieszczona w szpitalu psychiatrycznym bez zgody oraz uzyskaniu stosownego zaświadczenia lekarza psychiatry. W 2023 r. MOPS skierował **3 wnioski** do Sądu o umieszczenie do szpitala psychiatrycznego osób chorych psychicznie bez ich zgody.

3. Pomoc żywnościowa

3.1 Pomoc w ramach Rządowego Programu „Posiłek w szkole i w domu”

Rządowy program dotyczący dożywiania realizowany był na podstawie Uchwały Rady Ministrów Nr 140 z dnia 15 października 2018 r. w sprawie ustanowienia wieloletniego rządowego programu „Posiłek w szkole i w domu” na lata 2019-2023 zmienionego Uchwałą Nr 264 Rady Ministrów z dnia 28 grudnia 2022 r. oraz na podstawie:

- Uchwały Rady Miejskiej V/23/18 z dnia 20 grudnia 2018r. w sprawie ustanowienia wieloletniego programu osłonowego Miasta Bełchatowa w zakresie dożywiania dzieci i młodzieży na lata 2019-2023 zmienionej Uchwałą Rady Miejskiej w Bełchatowie Nr VI/33/19 z dnia 24 stycznia 2019 roku.
- Uchwały Nr LIV/433/23 Rady Miejskiej w Bełchatowie z dnia 26 stycznia 2023 r. w sprawie podwyższenia kryterium dochodowego uprawniającego do przyznania nieodpłatnej pomocy w formie zasiłku celowego na zakup posiłków lub żywności w ramach wieloletniego rządowego programu „Posiłek w szkole i w domu” na lata 2019- 2023.

Pomoc ta była przyznawana osobom i rodzinom jeżeli dochód osoby samotnie gospodarującej lub dochód na osobę w rodzinie nie przekraczał 200% kryterium dochodowego tj. w 2023 r.:

- 1.200,00 zł na osobę w rodzinie,
- 1.552,00 zł w przypadku gospodarstwa jednoosobowego.

W celu realizacji programu pomiędzy Miejskim Ośrodkiem Pomocy Społecznej w Bełchatowie, a szkołami, przedszkolami, żłobkami oraz podmiotami prowadzącymi stołówki szkolne zawarte zostały porozumienia i umowy określające zasady współpracy w zakresie realizacji ww. uchwały.

Dorośli mogli skorzystać z gorącego posiłku w punkcie wydawania posiłków przy Szkole Podstawowej Nr 12 oraz w Schronisku dla Bezdomnych i Środowiskowym Domu Samopomocy- gdzie obiady były dowożone.

Pomoc w zakresie dożywiania w ramach programu	Liczba osób	Kwota dotacji (zł)	Środki własne (zł)
Obiady w szkołach, przedszkolach i żłobkach	257	182.613,31	30.887,55
Obiady w punkcie wydawania posiłków przy Szkole Podstawowej Nr 12 i dowożone do Schroniska dla Bezdomnych	56	42.547,50	11,217,90
Obiady w ŚDS	13	-	20.776,20
Zasiłki celowe na zakup żywności	755 rodzin	561.961,19	477.118,35

W 2023 roku na realizację programu wydatkowano ogółem **1.327.122,00 zł**, w tym:

- 787.122,00 zł z dotacji Wojewody,
- 540.000,00 zł ze środków własnych gminy.

Zgodnie z założeniami Programu podstawowym celem udzielania pomocy jest zapewnienie posiłku dzieciom, uczniom i młodzieży oraz objęcie pomocą osób dorosłych, zwłaszcza osób starszych, chorych lub niepełnosprawnych.

3.2 Pomoc żywnościowa- środki własne

Ze środków własnych wydatkowano na posiłki i zasiłki celowe z przeznaczeniem na zakup żywności dla osób, które nie są uprawnione do korzystania z Programu w tym:

Pomoc w zakresie dożywiania	Liczba osób	Środki własne (zł)
Dożywianie w szkołach, przedszkolach i żłobkach	11	2.045,20
Obiady w punkcie wydawania posiłków przy Szkole Podstawowej Nr 12 i dowożone do Schroniska dla Bezdomnych	12	11.150,70
Obiady w ŚDS	46	54.042,30
Zasiłki celowe na zakup żywności	65 rodzin	15.046,80
Razem		82.285,00

Dzieci korzystały z obiadów (w ramach Programu „Posiłek w szkole i w domu” i poza programem) w 17 przedszkolach, 1 żłobku, 9 szkołach z terenu miasta Bełchatowa, Specjalnym Ośrodku Szkolno-Wychowawczym oraz 8 placówkach poza terenem miasta.

3.3 Bank Żywności

Miejski Ośrodek Pomocy Społecznej w Bełchatowie był współrealizatorem działań w ramach Programu Operacyjnego Pomoc Żywnościowa 2014-2020 Podprogram 2021 Plus. Wraz ze Stowarzyszeniem Rodzin Katolickich Archidiecezji Łódzkiej oddział w Bełchatowie dystrybuował żywność dla najuboższych mieszkańców Bełchatowa.

Celem POPŻ 2014-2020 było dotarcie z pomocą żywnościową do grup najbardziej potrzebujących. Z pomocy w formie żywności mogła skorzystać każda osoba lub rodzina znajdująca się w trudnej sytuacji życiowej z powodu bezdomności, niepełnosprawności, bezrobocia i innych przyczyn określonych w art. 7 ustawy o pomocy społecznej, której dochód nie przekraczał 235% kryterium dochodowego uprawniającego do skorzystania z pomocy społecznej tj. w 2023 r.: 1.823,60 zł netto dla osoby samotnie gospodarującej i 1.410,00 zł netto dla osoby w rodzinie. Paczki żywnościowe otrzymały również osoby i rodziny, które nie korzystają ze świadczeń z pomocy społecznej, jeżeli spełniały podane wyżej kryteria dochodowe. Z Podprogramu 2021 Plus w roku 2023 skorzystało 2.200 mieszkańców (w tym 230 obywateli Ukrainy). Wydano 20 ton żywności.

Zestaw roczny artykułów spożywczych obejmował żywność z różnych grup spożywczych. Każda z osób korzystających z tej formy pomocy otrzymała:

- artykuły warzywne – powidła śliwkowe,
- artykuły skrobiowe - makaron jajeczny,
- artykuły mleczne – mleko UHT,
- artykuły mięsne – szynka wieprzową,
- oraz cukier biały, olej rzepakowy.

Transport żywności z Banku Żywności w Łodzi do Bełchatowa zapewniał Urząd Miasta Bełchatowa, a magazyny w których przechowywana i wydawana była żywność – Przedsiębiorstwo Gospodarki Mieszkaniowej w Bełchatowie.

W akcji dystrybucji żywności dla najuboższych mieszkańców Bełchatowa uczestniczyli pracownicy MOPS, którzy informowali o możliwości uzyskania pomocy, kwalifikowali osoby do Programu, prowadzili obsługę administracyjną oraz wydawali żywność. Ponadto pracownicy MOPS dowozili do domów artykuły spożywcze osobom z niepełnosprawnościami, obłożnie chorym, samotnym, które we własnym zakresie nie mogły odebrać żywności.

4. Projekty i inne przedsięwzięcia na rzecz osób korzystających z pomocy

4.1 Centrum Usług Środowiskowych

Od września 2020 r. do września 2023 r. Miejski Ośrodek Pomocy Społecznej w Bełchatowie realizował 4 zadania w ramach projektu „CUŚ dla powiatu bełchatowskiego” w ramach Regionalnego Programu Operacyjnego Województwa Łódzkiego na lata 2014 – 2020 współfinansowanego przez Unię Europejską z Europejskiego Funduszu Społecznego.

Zadanie 1 – Asystent osobisty osoby niepełnosprawnej

Asystenci osobiści osób niepełnosprawnych w projekcie udzielają wsparcia osobom niesamodzielnym z terenu miasta Bełchatowa. Do zadań asystenta należy wspieranie osób z niepełnosprawnościami w wykonywaniu podstawowych czynności dnia codziennego, niezbędnych do aktywnego funkcjonowania społecznego, zawodowego, edukacyjnego. Usługi asystenckie świadczone były przez 3 asystentki. W 2023 r. 2 asystentki wraz z uczestnikami projektu brały udział w wydarzeniach kulturalnych (spektakl oraz zwiedzanie ekspozycji w GM). Koszty biletów dla asystentek pokrywane były z funduszy projektowych zgodnie z wnioskiem o dofinansowanie projektu, natomiast uczestnicy projektu finansowali bilety we własnym zakresie. Dodatkowo w 2023 r. asystentki uczestniczyły w szkoleniach, których koszt został zaplanowany we wniosku o dofinansowanie projektu. W 2023 roku ze wsparcia asystenta korzystało łącznie 21 osób z niepełnosprawnościami (w tym 9 kobiet oraz 12 mężczyzn).

Zadanie 2 - Usługi opiekuńcze w miejscu zamieszkania

Do zadań opiekunek należy m.in. świadczenie pomocy w zaspokajaniu codziennych potrzeb życiowych podopiecznych, opieka higieniczna, pielęgnacja zalecona przez lekarza, czynności wspomagające w kontaktowaniu się z otoczeniem. Usługi opiekuńcze w miejscu zamieszkania świadczone były od poniedziałku do piątku przez opiekunki zatrudnione w ramach umów o pracę. W soboty i niedziele zgodnie z potrzebami, usługi opiekuńcze realizował opiekun zatrudniony na podstawie umowy zlecenie.

W 2023 roku ze wsparcia opiekunek korzystało łącznie 13 osób niesamodzielnych (w tym 9 kobiet oraz 4 mężczyzn).

Z dniem 31.12.2022 r. zakończono realizację zadań: Rozszerzenie pracy świetlicy socjoterapeutycznej „STER” oraz Rozszerzenie pracy świetlicy środowiskowej „PROMYK”.

Łączny koszt wydatków w 2023 r. wyniósł 404.918,73 zł (w tym środki unijne 326.582,93 zł + wkład własny 78.335,80 zł).

4.2 Korpus Wsparcia Seniorów

W ramach realizacji programu Ministerstwa Rodziny i Polityki Społecznej „Korpus Wsparcia Seniorów” na rok 2023, moduł II. MOPS przekazał seniorom powyżej 65-go roku życia z terenu Miasta Bełchatów opaski bezpieczeństwa wraz z zapewnieniem kompleksowej usługi w zakresie teleopieki. Uczestnicy otrzymali opaskę „SiDLY Care PRO”, zakupioną w ramach programu Ministerstwa Rodziny i Polityki Społecznej „Korpus Wsparcia Seniorów” na rok 2022. Opaski posiadają m.in. funkcje:

- możliwość włączenia alarmu,
- przycisk SOS,
- wiadomość głosową do opiekuna,
- detektor upadku.

Producent firmy SiDLY sp z o.o. udostępnił system informatyczny do wprowadzania danych. Prowadził systematycznie szkolenia dot. realizacji KWS, innych form pomocy usługowej dla pracowników tutejszego Ośrodka. Pracownicy Ośrodka udzielali pomocy m.in. w zebraniu niezbędnej dokumentacji, bieżącym instruktażu dotyczącym obsługi opasek i wsparcia w obsłudze systemu. Wyznaczona osoba wprowadzała dane w system informatyczny SiDLY sp. z o.o. Z programu skorzystało łącznie 150 osób. W czasie świadczenia usługi teleopieki centrum monitorujące odebrało 266 zgłoszeń przy użyciu opaski, w tym 4 zgłoszenia zakończone interwencją służb medycznych a pozostałe dotyczyły prośby o interwencję osoby z otoczenia bądź pracownika socjalnego.

Na realizację Modułu II programu „Korpus Wsparcia Seniorów” w roku 2023 – otrzymano datację celową w wys. 80% kosztów realizacji zadania w wys. 40 918,00 zł. Wkład własny wyniósł 20% kosztów realizacji zadania - 10 230,00 zł. Łącznie wydatkowano kwotę 51 148,00 zł.

Z powyższej kwoty opłacono:

- usługę teleopieki - 48 000,00 zł, 150 abonamentów miesięcznie,
- premie, dodatki, nagrody dla pracowników Ośrodka 3 148,00 zł.

4.3 Opieka wytchnieniowa

Środki na realizację Opieki wytchnieniowej - edycja 2023 pozyskano z Funduszu Solidarnościowego w ramach zadania resortowego Programu Ministra Rodziny i Polityki Społecznej.

Usługa skierowana była do członków rodzin lub opiekunów sprawujących bezpośrednią opiekę nad dziećmi z orzeczeniem o niepełnosprawności oraz osób o znacznym stopniu niepełnosprawności niekorzystających z innych form usług. Miała ona za zadanie czasowe odciążenie ich od sprawowania tej opieki poprzez zapewnienie im wsparcia w codziennych obowiązkach, dzięki czemu uzyskali czas na odpoczynek i regenerację. Członek rodziny lub opiekun sprawujący bezpośrednią opiekę nad dzieckiem/osobą niepełnosprawną, którym przyznano pomoc **nie ponosił odpłatności za usługę** przyznaną w ramach Programu.

Opiekę realizowano w miejscu zamieszkania klienta, dla 27 opiekunów. Zaplanowano świadczenie usług dla 24 osób, po 189 godzin usług na każdą osobę. Z uwagi na zdarzenia losowe uczestników podczas trwania Programu, które miały wpływ na realizację zadania, zrekrutowano dodatkowo 3 osoby. Usługa realizowana była przez firmę zewnętrzną, wyłonioną na podstawie zamówienia publicznego. Łącznie zrealizowano 4.536 godzin usług (od maja do grudnia 2023 r.). Kwota dofinansowania: 181.440,00 zł.

4.4 Asystent Osobisty Osoby Niepełnosprawnej

Środki na realizację Programu „Asystent Osobisty Osoby Niepełnosprawnej - edycja 2023” pozyskano z Funduszu Solidarnościowego w ramach zadania resortowego Programu Ministra Rodziny i Polityki Społecznej. Usługa skierowana była do osób z orzeczeniem o znacznym stopniu niepełnosprawności, z orzeczeniem o znacznym stopniu niepełnosprawności ze sprzężoną niepełnosprawnością i umiarkowanym stopniem niepełnosprawności. Uczestnik w ramach programu nie ponosił odpłatności za usługę. Zatrudniono na umowę zlecenia 6 osób.

Wykonanie: 61.865,90 zł (na realizację usługi).

Łącznie ze wsparcia asystenta skorzystało **13 osób z niepełnosprawnościami**, wypracowano 1.563 godziny usługi.

4.5 Projekty socjalne i inne przedsięwzięcia

1. „Akademia Seniora”(projekt socjalny)

Projekt socjalny długofalowy o charakterze edukacyjno- profilaktyczno- integracyjnym dedykowany Seniorom naszego miast, realizowany w okresie od 22 października 2022 r. do 22 czerwca 2023 r. przez koordynatora projektu oraz 12 pracowników socjalnych Miejskiego Ośrodka Pomocy Społecznej w Bełchatowie we współpracy z MCK Bełchatów. Założeniem projektu było wyjście naprzeciw potrzebom Seniorów, integracja i wzmocnienie ich aktywności w życiu społecznym, a tym samym poprawa komfortu życia. Działania pozwoliły zwiększyć świadomość, wiedzę i umiejętności seniorów na temat zachowań mających wpływ na ich bezpieczeństwo. Ponadto przeciwdziałały wykluczeniu społecznemu seniorów, wzmocniły ich samodzielność, zaradność i umiejętność w kwestii dbania o zdrowie, życie i mienie, poprzez propagowanie informacji w ramach prowadzonych prelekcji na temat zagrożeń oraz sposobów ich zapobiegania, prowadzonych m. in. przez przedstawicieli Policji, Służby Zdrowia itp.

Przewidziane w projekcie różnorodne formy działania: integrujące, rozwijające umiejętności i zainteresowania uczestników oraz wzmacniające aktywność psychofizyczną stworzyły okazję do spotkań i budowania więzi międzyludzkich oraz wpłynęły na poprawę jakości życia seniorów. W 2023 r. w projekcie udział wzięło 118 osób natomiast przez cały okres realizacji projektu łącznie udział wzięło 170 osób. Seniorzy uczestniczyli w:

- prelekcjach, spotkaniach, warsztatach t.j: „Profilaktyka zdrowia psychicznego dla Seniorów”, „Podstawowe prawa konsumenta”, „Bezpieczeństwo w codziennym życiu i cyberprzestrzeni jako element zwiększający świadomość”, „Emocje- wróg czy przyjaciel”, „Moc relacji”, „Kierunek – Szczęście”, „Dobra komunikacja jako podstawa sukcesu w relacjach”, „Pieczenie Mazurków Wielkanocnych”, „Dekoracje Wielkanocne”, „Asertywność i przeciwdziałanie manipulacjom jako element dbania o dobrostan”, „Samoocena i samoakceptacja – znaj swoją wartość”, „Bełchatów wczoraj i dziś”, „Recykl-Art”, „Radośnie ku wiośnie”, „Reaguję na przemoc”;

- wycieczkach do KWB Bełchatów oraz do Nadleśnictwa Bełchatów – Szkółka leśna Borowiny.

W ramach „Akademii Seniora” fizjoterapeuci MOPS prowadzili 2 razy w tygodniu ćwiczenia rehabilitacyjne. Poza tym seniorzy mieli możliwość udziału w zajęciach z aerobiku i tańca oraz spotkaniach Nordic Walking. Spotkania realizowane były w MCK Bełchatów PGE Giganty Mocy oraz Centrum Współpracy i Inicjatyw Społecznych MCK Bełchatów.

Ponadto z uczestników Akademii Seniora utworzyła się nieformalna grupa seniorów, która pozyskała środki finansowe na realizację projektu pn. „Pasje uchwycone w kadrze” skierowanego do 20 mieszkańców z terenu Miasta Bełchatowa w wieku 60+, którego celem była profilaktyka, edukacja i integracja oraz przeciwdziałanie uzależnieniom behawioralnym. W ramach pozyskanych funduszy zrealizowane zostały:

- warsztaty artystyczne z elementami profilaktyki rozwijające pasję i zainteresowania w temacie starej fotografii,
- spotkania integracyjno- edukacyjne mające na celu pielęgnowanie zdrowia psychicznego, eliminację napięć, zapobieganie chorobom, nerwicom, itp.

Uczestnicy w ramach zajęć wzięli udział w sesji zdjęciowej. Fotografie zostały zaprezentowane w postaci prezentacji multimedialnej na ostatnim spotkaniu integracyjno-edukacyjnym. Zajęcia uwrażliwiły uczestników na problemy związane ze świadomą twórczością. Pozwoliły na podniesienie poczucia własnej wartości i umożliwiły rozmowy nt. intrygujących ich zagadnień, a także aktywnie spędzić czas, zrelaksować się oraz rozwijać pasję. Projekt był realizowany w okresie - wrzesień- październik 2023 r. Na każdym etapie realizacji projektu wsparcia i doradztwa udzielali pracownicy MOPS.

2. „Dobra komunikacja! Pozytywna relacja!” (projekt socjalny)

Projekt skierowany był do dzieci w wieku 9 -12 lat z rodzin objętych wsparciem asystenta rodziny i korzystających z zajęć organizowanych w Świetlicy Socjoterapeutycznej „Ster”. Głównym celem projektu było pokazanie dzieciom jak wyrażać swoje prośby i uczucia bez używania języka przemocy. W ramach projektu zostały przeprowadzone spotkania z trenerami umiejętności społecznych oraz ze specjalistą z zakresu psychologii w trakcie, których dzieci:

- nauczyły się rozpoznawać i nazywać emocje,
- poznały sposoby radzenia sobie ze złością,
- nauczyły się porozumiewania bez przemocy,
- spędziły kreatywnie i miło czas.

W projekcie przeprowadzonym przez 3 asystentów rodzin udział wzięło **11 dzieci**.

3. „Integracja bez granic”

Projekt realizowany w partnerstwie Polskiego Czerwonego Krzyża i Miejskiego Ośrodka Pomocy Społecznej w Bełchatowie polegał na zorganizowaniu dla obywateli Ukrainy, którzy znaleźli się w Polsce z powodu wojny, integrujących spotkań z lokalną społecznością. Zaplanowane działania pozwoliły wspólnie spędzić czas w przyjaznej atmosferze, pomogły we wzajemnym poznaniu się, zbudowaniu relacji oraz integracji rodzin. W ramach projektu zostało zorganizowanych **7 działań**:

- **Warsztaty kulinarne „Stwórz własną pizzę”**

Warsztaty polegały na aktywnym uczestnictwie w procesie przygotowania pizzy. Rodzice wraz z dziećmi mogli stworzyć swoją pizzę. Poznali techniki powstawania i wygniatacia ciasta oraz indywidualnie dobrali dodatki do pizzy. Elementem integrującym grupę był wspólny posiłek swoich autorskich wypieków.

- **Warsztaty pt. „Świece sojowe oraz mydełka zapachowe”**

W trakcie warsztatów uczestnicy wykonali własny zestaw zapachowy świec i mydełek. Dowiedzieli się jak stworzyć domowy warsztat pracy, czym kierować się przy doborze komponentów, jakich zasad przestrzegać aby świece i mydełka pięknie pachniały i wyglądały. Omówione zostały najczęściej popełniane błędy podczas tworzenia i to jak sobie z nimi poradzić. Każda osoba wybrała zapachy oraz elementy dekoracyjne, których chciała użyć. Wykonane prace uczestnicy zabrali do domu.

- **Warsztaty pt. „Eksperymenty i doświadczenia”**

Eksperymenty i doświadczenia miały za zadanie pokazać, że nauka może być ciekawa i atrakcyjna w każdym wieku oraz pogłębić wiedzę na temat otaczającego nas świata. Pod opieką instruktora uczestnicy wykonali doświadczenia, które pobudziły myślenie i pomogły intuicyjnie zrozumieć prawa fizyki oraz chemii. Rodzinna i koleżeńska współpraca między uczestnikami zajęć wzmocniła pozytywne relacje oraz poczucie wspólnego sukcesu.

- **Warsztaty florystyczne ”Las w słoiku”**

Podczas zajęć uczestnicy nauczyli się jak stworzyć swój własny mały ekosystem. W trakcie warsztatów przedstawione zostały poszczególne etapy pracy nad „leśnym słoikiem” oraz informacje na temat ekologii. Wykonane prace uczestnicy zabrali do domu.

- **Pierwsza pomoc przedmedyczna**

Wiedza zdobyta podczas szkolenia przyczyni się do zwiększenia poczucia bezpieczeństwa, szybszą reakcją na zaistniałą sytuację oraz płynność wykonywanych działań. Program zajęć obejmował m. in.:

- udzielanie pomocy w różnych warunkach tj: ulica, transport publiczny, mieszkanie itp.,
- postępowanie podczas zagrożeń pożarowych, ewakuacji, przy zastosowaniu środków chemicznych,
- ćwiczenia z zakresu resuscytacji krążeniowo - oddechowej i pozycji bocznej ustalonej.

Każdy z uczestników otrzymał prezent w postaci apteczki z wyposażeniem.

- **Wyjazd Integracyjny**

Jednodniowy wyjazd do Parku Inwałd - magicznego miejsca dla rodziny. Podczas wycieczki rodziny zwiedziły:

- Park Miniatur „Świat Marzeń” niezwykle miejsce, w którym podczas podróży przez Australię, Grecję, Włochy, Polskę, Chiny, Francję, Meksyk uczestnicy mogli podziwiać miniaturowe budowle charakterystyczne dla każdego z tych państw.

- Warownię na kamienistym wzniesieniu, otoczoną drewnianymi balami oraz gród średniowieczny zajmujący teren 2,5 tys. m². Na miejscu uczestnicy spotkali garncarza lepiącego gliniane naczynia, niewiasty tkające krajki na bardkach, kowala wykuwającego serduszka oraz powoźnika skręcającego powozy.

- Park rozrywki „Dinolandia”, w którym królują dinozaury. W malowniczych plenerach uczestnicy zobaczyli wyjątkowy zestaw różnej wielkości figur zwierząt żyjących w odległej erze mezozoicznej.

- Kwitnący portret Jana Pawła II namalowany za pomocą tysięcy krzewów, drzew i kwiatów.

- Mini zoo do którego dojeżdża się zaczarowaną ciuchcią. Atrakcją również był: park tarasów widokowych, park zabaw oraz wioska przyrodniczo-leśnicza.

- **Warsztaty Trening Umiejętności Społecznych**

Celem treningów TUS było wspieranie rozwoju kompetencji społecznych dzieci poprzez nabywanie i podnoszenie pożądanych umiejętności oraz korygowanie zachowań niepożądanych czy nieadekwatnych. Zajęcia TUS stworzyły możliwość wypracowywania strategii radzenia sobie w różnych codziennych sytuacjach oraz nazywania i regulowania swoich emocji. Pracownicy Miejskiego Ośrodka Pomocy Społecznej w Bełchatowie przeprowadzili zajęcia pozwalające dzieciom poprzez zabawę rozwijać swoje kompetencje społeczne potrzebne w codziennym życiu.

Podjęte działania pozwoliły rodzinom z Ukrainy przeżywającym kryzys emocjonalny spowodowany wybuchem wojny na terenie ich kraju, choć na chwilę przywrócić czas normalnych spotkań i kontaktów rówieśniczych, a także przyczyniły się do wspólnej integracji uczestników.

Każde z działań skierowane było do **40 osób** (rodziców wraz z dziećmi): **20 obywateli Ukrainy oraz 20 obywateli Polski**. Projekt realizowany był od października do grudnia 2023 r.

4. „I Ty możesz zostać Świętym Mikołajem – Gwiazdka z Herbertem edycja 2023” (projekt socjalny)

W ramach realizowanego projektu Seniorzy – podopieczni Działu Pomocy Usługowej mogli poczuć dziecięcą radość pisząc listy o wymarzone prezenty od Św. Mikołaja, które potem zostały przekazane do Zespołu Szkół i Placówek Oświatowych BSTO im. Zbigniewa Herberta w Bełchatowie gdzie zarówno Dyrekcja, nauczyciele jak i uczniowie aktywnie włączyli się w akcję, aby móc zrealizować choć w części marzenia Seniorów. Na podstawie otrzymanych listów przygotowano 15 spersonalizowanych prezentów, które zostały dostarczone Seniorom przez pracowników Działu Pomocy Usługowej.

5. „Ocalić od zapomnienia” (projekt socjalny)

Pracownicy socjalni od 2017 roku kontynuują projekt „Ocalić od zapomnienia” w ramach którego porządkowane są groby osób bezdomnych, których sprawieniem pogrzebu zajmował się MOPS. W pracach biorą udział pracownicy MOPS oraz uczniowie z bełchatowskich szkół. W renowacji nagrobków pomaga Centrum Kształcenia Zawodowego. W projekt zaangażowanych było 8 pracowników socjalnych.

6. „Osiedlowe Lato w Mieście”

Pracownicy Miejskiego Ośrodka Pomocy Społecznej wzięli udział w cyklu imprez pt. „Osiedlowe Lato w Mieście” zorganizowanych przez Prezydenta Miasta Bełchatowa, w ramach którego przygotowano wiele atrakcji, m.in.: malowanie buziek, zabawy w basenie z piłkami oraz zajęcia sensoryczne, poprzez które dzieci poznawały świat za pomocą zmysłów. W projekt zaangażowanych było 23 pracowników socjalnych w tym 4 pracowników brało udział w 2 wydarzeniach.

7. Pomoc zimowa

W okresie zimowym osoby potrzebujące mogły otrzymać ciepłą odzież, którą MOPS otrzymał od darczyńców.

4.6 Wsparcie dla obywateli Ukrainy

Od momentu rosyjskiej agresji na Ukrainę i napływu do naszego miasta ludności ukraińskiej, Ośrodek wspierał przybywających uchodźców wojennych.

W 2023 r. pracownicy Ośrodka podejmowali następujące działania tj:

- udzielanie informacji obywatelom Ukrainy w zakresie schronienia, udzielanej pomocy finansowej i niefinansowej, w zakresie możliwości uzyskania niezbędnych produktów żywnościowych, higienicznych;
- przyjmowanie wniosków o wypłatę jednorazowego świadczenia 300 zł;
- przyjmowanie wniosków o świadczenia pieniężne 40 zł;
- przeprowadzanie wywiadów środowiskowych z rodzinami ukraińskimi w celu przyznania świadczeń;
- prowadzenie pracy socjalnej, poradnictwa, udzielanie wsparcia emocjonalnego;
- przyjmowanie wniosków i wydawanie żywności w ramach Banku Żywności;
- podejmowanie dodatkowych działań na rzecz integracji uchodźców wojennych ze społecznością lokalną poprzez realizację projektu „Integracja bez granic” w partnerstwie z Polskim Czerwonym Krzyżem,
- obejmowanie pracą socjalną w zakresie aktywizacji zawodowej.

Świadczenia realizowane przez Ośrodek

- Obywatele Ukrainy, którzy przekroczyli terytorium Rzeczypospolitej Polskiej po 24 lutym 2022 r. i zostali wpisani do rejestru PESEL mogli ubiegać się o jednorazowe świadczenie pieniężne w wysokości 300,00 zł przeznaczone na utrzymanie, a w szczególności na pokrycie wydatków na odzież, żywność, obuwie, środki higieny osobistej oraz opłaty mieszkaniowe. Z takiej formy pomocy skorzystało w 2023 r. **69 osób** na łączną kwotę **20.700,00 zł**.
- W 2023 r. pomocą w formie dożywiania w szkołach objęto **32 dzieci** z terenu Ukrainy, na ten cel wydatkowano kwotę **11.510,56 zł**. Z pomocy tej korzystały dzieci z rodzin znajdujących się w trudnej sytuacji finansowej, zgodnie z przepisami ustawy o pomocy społecznej. W przypadku dzieci uczęszczających do przedszkola przyznawane były zasiłki celowe na pokrycie kosztów wyżywienia. Na ten cel wydatkowano kwotę 2.689,80 zł dla 3 rodzin (9 świadczeń).
- Ustawa z dnia 12 marca 2022 r. o pomocy obywatelom Ukrainy w związku z konfliktem zbrojnym na terytorium tego państwa przewiduje możliwość ubiegania się o zasiłki i świadczenia przyznawane na podstawie ustawy o pomocy społecznej, świadczeniach rodzinnych. Przyznano:
 - zasiłki celowe dla **16 rodzin (72 świadczenia)** na łączną kwotę **12.150,00 zł**,
 - zasiłki okresowe dla **24 rodzin (99 świadczeń)** na kwotę **54.139,35 zł**,
 - świadczenia rodzinne dla **64 osób** na kwotę **332.774,58 zł**.

- Miejski Ośrodek Pomocy Społecznej w Belchatowie zajmował się wypłatą świadczenia pieniężnego w wysokości **40,00 zł** osobom fizycznym, które zapewniały na własny koszt zakwaterowanie i wyżywienie obywatelom Ukrainy. Świadczenie pieniężne za zapewnienie zakwaterowania Ukraińcom płatne jest nie dłużej niż przez 120 dni od dnia przybycia obywatela Ukrainy na terytorium Rzeczypospolitej Polskiej. Jeżeli w danym miejscu zakwaterowanie miało miejsce nie od razu po przyjeździe, ale np. dopiero po upływie kilku dni, okres za który można otrzymać świadczenie jest odpowiednio skracany. W szczególnych przypadkach gmina może wydłużyć wypłatę świadczenia na okres dłuższy niż 120 dni tj.:
- osobom posiadającym orzeczenie o niepełnosprawności lub stopień niepełnosprawności lub orzeczenie o całkowitej lub częściowej niezdolności do pracy lub niezdolności do samodzielnej egzystencji,
- osobom posiadającym dokument potwierdzający I lub II stopień niepełnosprawności wydany w ramach ukraińskiego systemu orzekania o niepełnosprawności,
- kobietom, które ukończyły 60 rok życia oraz mężczyznom, którzy ukończyli 65 rok życia,
- kobietom w ciąży,
- osobom wychowującym dziecko do 12 m-ca życia,
- osobom samotnie sprawującym opiekę na terytorium RP opiekę nad trojgiem lub więcej dzieci,
- małoletnim, którzy przed przybyciem na terytorium RP byli umieszczeni w pieczy zastępczej.

L.p.	Rodzaj dodatku	2023		
		Liczba wniosków	Liczba osób	Kwota wypłaconych świadczeń (zł)
1.	Zapewnienie pobytu dla obywateli Ukrainy	377	1.047*	1.592.280,00

* liczba osób dotycząca zapewnienia zakwaterowania to liczba osób, na które jest wnioskowane świadczenie w złożonych wnioskach w 2023 roku (osoby, na które była wnioskowana pomoc powielają się).

5. USŁUGI

5.1 Usługi opiekuńcze

Miejski Ośrodek Pomocy Społecznej dla osób, które z powodu wieku, choroby lub niepełnosprawności wymagają pomocy innych osób świadczy trzy formy usług:

- 1) Usługi opiekuńcze
- 2) Specjalistyczne usługi opiekuńcze w formie rehabilitacji
- 3) Specjalistyczne usługi opiekuńcze dla osób z zaburzeniami psychicznymi

Zakres świadczonych usług jest ustalany indywidualnie w zależności od potrzeb wynikających z rodzaju schorzenia lub niepełnosprawności. Realizacja powyższych świadczeń umożliwia osobom starszym, z niepełnosprawnością fizyczną pozostanie w swoim środowisku zamieszkania. Usługami opiekuńczymi i specjalistycznymi usługami opiekuńczymi w 2023 r. objęto 207 osób, w tym 55 osób chorych leżących, 40 osób wymagających podwójnych wejść i zwiększonej liczby godzin oraz 13 osób wymagających podwójnej obsady opiekunek. Do obowiązków opiekunek należą w szczególności czynności z zakresu: zapewnienia higieny osobistej i otoczenia, przygotowania posiłków z uwzględnieniem odpowiedniej diety, robienia zakupów, pomocy w załatwianiu spraw urzędowych, wykonywania innych zabiegów pielęgnacyjnych mających na celu zapobieganie powstawaniu odleżyn i odparzeń, podtrzymywania kondycji psychofizycznej chorego.

Do zadań fizjoterapeuty należy wykonywanie ćwiczeń usprawniających, odpowiednio dostosowanych do jednostki chorobowej, stanu zdrowia chorego z uwzględnieniem wskazań i przeciwwskazań lekarskich. Specjalistycznymi usługami opiekuńczymi w formie rehabilitacji fizycznej objęto 69 osób, z czego 31 osób ze względu na rodzaj schorzenia skorzystało z tej pomocy i pomocy w formie usług opiekuńczych. Ponadto pracownicy włączyli się aktywnie w realizację

projektu socjalnego „Akademia Seniora”, prowadząc zajęcia wspierające dla Seniorów oraz udzielając poradnictwa w zakresie prowadzenia zdrowego i aktywnego stylu życia, motywowanie do aktywnych form życiowych oraz pracy, techniki i sposobu doboru ćwiczeń.

Specjalistyczne usługi opiekuńcze dla osób z zaburzeniami psychicznymi świadczone są dla osób chorych psychicznie najczęściej z rozpoznaniem organicznych zaburzeń psychicznych, psychoz z kręgu schizofrenii, zaburzeń afektywnych w ich miejscu zamieszkania. Usługi dostosowane są do szczególnych potrzeb tych osób i świadczone przez osoby ze specjalistycznym przygotowaniem zawodowym.

Forma pomocy	2023		
	Liczba osób	Liczba godzin	Łączny koszt usług (zł)
Usługi opiekuńcze	138	23.241,5	1.374.293,71
Specjalistyczne usługi opiekuńcze w formie rehabilitacji fizycznej	69	2.533	149.030,87
Specjalistyczne usługi opiekuńcze dla osób z zaburzeniami psychicznymi	12	4.010	141.741,19

5.2 Domy Pomocy Społecznej

Osobie, która wymaga całodobowej opieki z powodu wieku, choroby lub niepełnosprawności, nie mogącej samodzielnie funkcjonować w codziennym życiu, której nie można zapewnić niezbędnej pomocy w formie usług opiekuńczych w miejscu zamieszkania, przysługuje prawo do umieszczenia w domu pomocy społecznej.

W 2023 roku w DPS przebywało 95 osób w tym:

- na pobyt stały - 88 osób,
- na pobyt okresowy - 7 osób.

Od stycznia do grudnia 2023 roku w domach pomocy społecznej zostało umieszczonych 13 osób.

W miejscu interwencyjnym przebywały 4 osoby.

Domy pomocy społecznej, w których przebywają mieszkańcy miasta Bełchatowa

Lp	Dom Pomocy Społecznej	Liczba osób w ciągu roku	Średni miesięczny koszt (zł)		Kwota wzrostu (zł)
			2022	2023	
1.	dla przewlekle somatycznie chorych w Bełchatowie	33	4.661,65	5.320,53	658,88
2.	dla przewlekle psychicznie chorych w Zabłotach	17	4.672,68	5.574,83	902,15
3.	dla przewlekle psychicznie chorych w Łochyńsku	8	5.010,00	5.806,00	796,00
4.	dla osób niepełnosprawnych intelektualnie w Rożdżalach	7	5.111,24	5.741,73	630,49
5.	dla osób podeszłym wieku w Kleszczowie	6	3.800,00	4.400,00	600,00
6.	niepubliczny DPS „HAPPY PORT” w Poniatowie	4	4.800,00	5.500,00	700,00
7.	dla przewlekle psychicznie chorych	4	4.244,28	4.950,93	706,65

	w Skrzynnie				
8.	dla przewlekle psychicznie chorych w Radziechowicach	3	4.564,14	5.537,34	973,20
9.	Niepubliczny DPS „Przystań” we Wronikowie	3	4.500,00	4.900,00	400,00
10.	dla przewlekle somatycznie chorych w Raciborowicach	1	4.500,00	4.500,00	0,00
11.	dla osób niepełnosprawnych intelektualnie w Przatówku	1	4.530,75	4.990,97	460,22
12.	dla przewlekle somatycznie chorych w Drzewicy	1	4.398,00	5.241,00	843,00
13.	dla dorosłych osób niepełnosprawnych intelektualnie w Lipsku	1	4.795,62	5.738,26	942,64
14.	dla osób upośledzonych intelektualnie w Przasnyszu	1	4.496,59	5.269,95	773,36
15.	dla osób niepełnosprawnych intelektualnie w Brwinowie	1	7.200,00	8.100,00	900,00
16.	dla osób przewlekle somatycznie chorych oraz osób w podeszłym wieku „Anders – Dom Seniora” w Studziankach	1	4.700,00	5.405,00	705,00
17.	dla osób niepełnosprawnych intelektualnie w Lisowicach	1	5.063,00	5.936,00	873,00
18.	dla osób przewlekle psychicznie chorych w Kochanowie „Złota Rybka”	1	3.800,00	4.200,00	400,00
19.	Centrum Rehabilitacyjno – Opiekuńcze DPS w Łodzi	1	4.903,00	5.719,00	816,00
Łącznie		95			

Do wnoszenia opłaty za pobyt w DPS zobowiązany jest:

- 1) mieszkaniec domu w wysokości nie wyższej niż 70% posiadanego dochodu.
- 2) małżonek, zstępni przed wstępnymi. Odpłatność osób zobowiązanych ustalana jest w zależności od sytuacji rodzinnej i dochodowej. Odpłatność jest ustalana:
 - w przypadku osoby samotnie gospodarującej, jeżeli dochód na osobę przekracza 300% kryterium dochodowego osoby samotnie gospodarującej tj. w 2023 r.- 2.328,00 zł (776zł x 300%), przy czym kwota dochodu pozostająca po wniesieniu opłaty nie może być niższa niż 300% tego kryterium,
 - w przypadku osoby w rodzinie, jeżeli posiadany dochód na osobę jest wyższy niż 300% kryterium dochodowego na osobę w rodzinie, przy czym kwota dochodu pozostająca po wniesieniu opłaty nie może być niższa niż 300% kryterium dochodowego na osobę w rodzinie tj. w 2023 r.- 1.800,00 zł (600złx300%).

Dochody z tytułu odpłatności osób zobowiązanych w roku 2023 r. stanowiły kwotę **308.688,48 zł**
- 3) gmina, z której osoba została skierowana do domu pomocy społecznej w wysokości różnicy pomiędzy średniomiesięcznym kosztem utrzymania a opłatami wnoszonymi przez mieszkańca i rodzinę. Najczęściej osobami kierowanymi do domów pomocy społecznej są osoby samotne, mające niskie świadczenia emerytalne lub rentowe, stąd duży ciężar tych opłat spoczywa na gminie. Wydatki poniesione za osoby przebywające w DPS:

Domy Pomocy Społecznej		
Rok	Liczba osób	Kwota
2021	87	2.505.780,78 zł
2022	92	2.912.600,33 zł
2023	95	3.620.655,00 zł

Wydatki gminy pomniejszone o dochody w 2023 roku wyniosły 3.311.966,52 zł.

Biorąc pod uwagę wszystkie DPS-y, do których byli kierowani mieszkańcy naszego miasta, średni koszt pobytu w DPS wynosił odpowiednio:

- w 2021 roku- 4.297,03 zł (wzrost o 434,56 zł do roku poprzedniego),
- w 2022 roku- 4.521,55 zł (wzrost o 224,52 zł do roku poprzedniego),
- w 2023 roku- 5.412,19 zł (wzrost o 890,64 zł do roku poprzedniego).

6. Przeciwdziałanie przemocy

W Miejskim Ośrodku Pomocy Społecznej w Bełchatowie została wyodrębniona komórka organizacyjna -Zespół ds. przeciwdziałania przemocy. Pracownicy Zespołu, zajmują się obsługą organizacyjno – techniczną Zespołu Interdyscyplinarnego i grup diagnostyczno - pomocowych (do września 2023 r. grup roboczych). Podejmują działania na rzecz przeciwdziałania przemocy w środowisku oraz pracują z rodzinami dotkniętymi przemocą.

22 czerwca 2023 r. weszły w życie zmiany w ustawie o przeciwdziałaniu przemocy w rodzinie. Pierwszą różnicą nowelizacji w kontekście do dotychczasowej ustawy jest jej nowa nazwa–wcześniejsze „o przeciwdziałaniu przemocy w rodzinie” zastąpiono „o przeciwdziałaniu przemocy domowej”. Wprowadzono nowe procedury i obowiązki dla instytucji i służb, co skutkowało potrzebą zwiększenia ilości pracowników socjalnych z dwóch do czterech. W 2023 r. pracownicy ZPP i członkowie grup diagnostyczno-pomocowych, sześciokrotnie korzystali z superwizji z certyfikowanym superwizorem oraz uczestniczyli w szkoleniach z zakresu pracy z osobami uwikłanymi w przemoc, celem podnoszenia kwalifikacji, doskonalenia nabytych już umiejętności i oceny swojej pracy.

Działania Zespołu obejmują, w szczególności:

- organizowanie spotkań Zespołu Interdyscyplinarnego,
- koordynowanie działań podejmowanych w ramach procedury „Niebieskie Karty,” w tym ustalanie terminów spotkań grup diagnostyczno-pomocowych, zapisy do specjalistów zatrudnionych na podstawie umowy zlecenia z psychologiem i pedagogiem – specjalistą ds. pracy z osobami uwikłanymi w przemoc,
- monitorowanie sytuacji osób uczestniczących w procedurze „Niebieskie Karty” po zakończeniu procedury .
- prowadzenie obszernej dokumentacji związanej z pracami zespołu oraz grup diagnostyczno-pomocowych,
- prowadzenie korespondencji, tj. wysyłanie wniosków o oddelegowanie członków grup diagnostyczno-pomocowych, wezwań dla osób podejrzanych o stosowanie przemocy, zaproszeń dla osób, co do których istnieje podejrzenie, że są dotknięte przemocą, zaświadczeń, pism do różnych instytucji,
- wypełnianie formularzy „Niebieskich Kart C i D”, sporządzanie indywidualnych planów pomocy, notatek służbowych, protokołów posiedzeń i zakończenia procedury),
- przesyłanie kserokopii dokumentacji z procedury „Niebieskie Karty” w sytuacji prowadzenia postępowań przez Policję, prokuraturę i sąd,
- sporządzanie sprawozdań, analiz zjawiska przemocy w oparciu o dane zawarte w formularzach „Niebieskie Karty” i zebraną dokumentację,
- organizację szkoleń i superwizji dla pracowników MOPS.

W 2023 roku aktywne były 224 procedury „Niebieskie Karty”, prowadzone w 168 rodzinach. 163 procedury „Niebieskie Karty” wszczęto w roku 2023, 61 było kontynuowanych z 2022 r. W porównaniu do roku 2022, w którym liczba wynosiła 147, nastąpił wzrost o 11%.

W 2023 r. zakończono procedurę „Niebieskie Karty”:

- w 125 przypadkach wobec stwierdzenia ustania przemocy w rodzinie i uzasadnionego przypuszczenia o zaprzestaniu dalszego jej stosowania oraz po zrealizowaniu indywidualnego planu pomocy,
- w 13 przypadkach zakończenie nastąpiło w związku z brakiem zasadności podejmowania działań.

W 2023 r. odbywały się stacjonarnie spotkania Zespołu Interdyscyplinarnego, grup diagnostyczno-pomocowych, monitorowano sytuację rodzin w ich miejscu zamieszkania, udzielano poradnictwa specjalistycznego (m.in. socjalnego, psychologicznego, prawnego) w bezpośrednim kontakcie z osobami uwikłanymi w przemoc. W ramach realizacji Miejskiego Programu Profilaktyki i Rozwiązywania Problemów Alkoholowych poradnictwa udzielał psycholog oraz pedagog/ specjalista ds. pracy z osobami stosującymi przemoc (opis w punkcie III pkt. 5).

7. Mieszkania chronione

Mieszkanie chronione jest formą pomocy społecznej przygotowującą pod opieką specjalistów osoby tam przebywające do prowadzenia samodzielnego życia lub wspomagające te osoby w codziennym funkcjonowaniu. W zależności od celu udzielonego wsparcia wyróżniamy mieszkania chronione treningowe i mieszkania chronione wspierane. Zasady organizacji i funkcjonowania mieszkania chronionego określa ustawa o pomocy społecznej oraz Rozporządzenie Ministra Rodziny, Pracy i Polityki Społecznej w sprawie mieszkań chronionych.

Mieszkanie treningowe

Zgodnie z Zarządzeniem Nr 159/2020 Prezydenta Miasta Bełchatowa Przedsiębiorstwo Gospodarki Mieszkaniowej Spółka z o.o. w Bełchatowie przekazało do odpłatnego używania lokal nr 4 przy ul. Pabianickiej 25 w Bełchatowie z przeznaczeniem na mieszkanie chronione treningowe.

Lokal składa się z pokoju z aneksem kuchennym, łazienki z WC oraz pokoju o łącznej powierzchni użytkowej 46,00 m². W sierpniu 2020 r. podpisana została umowa najmu, a następnie lokal przygotowany do zamieszkania (dokonano w tym czasie niezbędnych zakupów i montażu wyposażenia).

Z tytułu używania lokalu Najemca (MOPS) uiszcza miesięcznie: czynsz, zaliczkę za dostawę zimnej wody, zaliczkę za odprowadzenie ścieków wg wskazań wodomierza, opłatę za gospodarowanie odpadami komunalnymi, opłatę za punkt pomiarowy- wodomierz główny, opłatę za energię elektryczną. Ponosi także koszty zakupu innych materiałów i wyposażenia.

Uchwałą Nr XXVI/183/20 Rady Miejskiej w Bełchatowie z dnia 30 września 2020 r. zostały ustalone szczegółowe zasady ponoszenia odpłatności za pobyt w mieszkaniu chronionym.

Zarządzeniem nr 66/2022 Dyrektora Miejskiego Ośrodka Pomocy Społecznej w Bełchatowie z dnia 15 grudnia 2022 ustalono koszt pobytu w mieszkaniu chronionym w 2022 r w wys. 497,00 zł miesięcznie.

W 2023 roku w mieszkaniu treningowym mieszkały 4 osoby.

Mieszkanie wspomagane

Na podstawie Uchwały Nr 160 Rady Ministrów z dnia 20 grudnia 2016 r. oraz Uchwały Nr 189 Rady Ministrów z dnia 27 grudnia 2021r. zostały utworzone i wyposażone **mieszkania wspomagane** w ramach **Programu Kompleksowego Wsparcia dla Rodzin „Za Życiem”**, edycja 2023 r. *Działania 4.4 „Tworzenie Mieszkań Chronionych dla Osób Niepełnosprawnych”*.

Zgodnie z Zarządzeniem Nr 462/2023 Prezydenta Miasta Bełchatowa Przedsiębiorstwo Gospodarki Mieszkaniowej Spółka z o.o. w Bełchatowie przekazało do odpłatnego używania lokale nr 1,2,3 przy ul. Czaplunieckiej 5 w Bełchatowie z przeznaczeniem na mieszkania wspomagane dla osób z niepełnosprawnościami, z orzeczeniem o znacznym lub umiarkowanym stopniu niepełnosprawności. Lokale składają się z: kuchni z jadalnią, pokoju, łazienki z wc, wiatrołapu. Lokal nr 1, przystosowany jest do funkcjonowania osób z niepełnosprawnością ruchową, ma powierzchnię użytkową- 46,87 m² lokal nr 2 o pow. użytkowej- 47,82 m², lokal nr 3 o pow. użytkowej 44,62 m². Lokale zostały wyposażone zgodnie z Rozporządzeniem Ministra Rodziny i Polityki Społecznej z dnia 30 października 2023 r.

Z tytułu używania lokalu Najemca (MOPS) uiszcza opłaty miesięczne: czynsz, zaliczkę za dostawę zimnej wody, podgrzanie wody, zaliczkę za odprowadzenie ścieków wg wskazań wodomierza, opłatę

za gospodarowanie odpadami komunalnymi, opłatę za punkt pomiarowy- wodomierz główny, opłatę za energię elektryczną, opłatę za centralne ogrzewanie. Ponosi także koszty zakupu innych materiałów i wyposażenia. Uchwałą Nr XXVI/183/20 Rady Miejskiej w Bełchatowie z dnia 30 września 2020 r. zostały ustalone szczegółowe zasady ponoszenia odpłatności za pobyt w mieszkaniu chronionym natomiast Zarządzeniem nr 64/2023 Dyrektora Miejskiego Ośrodka Pomocy Społecznej w Bełchatowie z dnia 28 grudnia 2023 ustalono koszt pobytu w mieszkaniu wspomaganym w grudniu 2023 roku w wys. 255,00 zł miesięcznie. W mieszkaniach zaplanowano 9 miejsc (dla 9 osób, 6 mężczyzn i 3 kobiet). W grudniu 2023r. w mieszkaniach zamieszkało 7 osób (4 mężczyzn i 3 kobiety).

III. WSPIERANIE RODZINY

1. Asystent rodziny

Asystenci rodziny obejmują wsparciem rodziny przeżywające trudności w wypełnianiu funkcji opiekuńczo-wychowawczej oraz rodziny biologiczne dzieci umieszczonych w pieczy zastępczej. Asystent **wspiera rodzinę**, aby w przyszłości samodzielnie potrafiła pokonywać trudności życiowe, zwłaszcza dotyczące opieki i wychowania dzieci oraz zapewniła poczucie bezpieczeństwa i warunki prawidłowego rozwoju dziecka. Asystent rodziny towarzyszy rodzicom we wprowadzeniu zmian w swoim myśleniu, zachowaniu oraz otoczeniu, koniecznych do tego, aby środowisko rodzinne sprzyjało bezpieczeństwu i prawidłowemu rozwojowi dzieci.

Praca asystenta jest zindywidualizowana, dostosowana do potrzeb danej rodziny i polega w szczególności na: wzmocnieniu kompetencji poszczególnych członków rodziny, wzbudzaniu wiary we własne możliwości, motywowaniu do podejmowania działań, uznawanych do tej pory za niemożliwe, pokazuje i doradza jak wykonywać obowiązki domowe, gospodarować budżetem.

Asystent rodziny wykonuje pracę zarówno w miejscu zamieszkania jak i poza nim. Ma przez to możliwość dogłębnego poznania i zdiagnozowania przyczyn trudnej sytuacji i źródeł problemów w rodzinie. Asystent pracuje w zadaniowym systemie czasu pracy, co pozwala na dostosowanie się do rytmu życia rodziny i jej realnych potrzeb.

W 2023 r. asystą było objętych **41 rodzin**, w których przebywało **79 dzieci**. Trzech asystentów miało pod swoją opieką odpowiednio po: 13 rodzin, 12 rodzin, a jeden asystent 16 rodzin (w tym 2 rodziny dwukrotnie w ciągu roku były objęte asystą rodzinną). Sześć rodzin zostało zobowiązanych do współpracy przez Sąd, natomiast 35 rodzin zostało objętych wsparciem asystenta rodziny na wniosek pracowników socjalnych.

Liczba asystentów i rodzin współpracujących

	2021	2022	2023
Liczba asystentów	3	3	3
Liczba rodzin	44	46	41
Liczba dzieci w rodzinach	82	89	79

Okres współpracy z rodzinami objętymi opieką asystenta rodziny

Okres współpracy	Liczba rodzin		
	2021	2022	2023
do 3 miesięcy włącznie	3	3	10
od 4 miesięcy do 1 roku	20	13	8
powyżej 1 roku	21	30	23
Przeciętny czas pracy asystenta z rodziną	16 miesięcy	17 miesięcy	17 miesięcy

Liczba rodzin, z którymi została zakończona współpraca

Powód zakończonej współpracy	Liczba rodzin		
	2021	2022	2023
Osiągnięcie założonych celów	9	9	4
Zakończenie współpracy przez rodziny	3	9	3
Zmiana miejsca zamieszkania	2	1	3
Brak efektów współpracy	1	3	1
Łącznie:	15	22	11

2. Terapeuta rodziny

W Miejskim Ośrodku Pomocy Społecznej udzielane jest wsparcie terapeuty rodzinnego. Systemowa terapia rodziny może stanowić źródło pomocy dla poszczególnych członków rodziny. Często problemy wynikają z niewłaściwego funkcjonowania rodziny jako całości, są one także źródłem powstawania trudności w realizacji zadań systemu rodzinnego.

Spotkania z terapeutą polegają na:

- pomocy osobom i rodzinom w pokonywaniu problemów związanych z funkcjonowaniem rodzin, w tym problemów wychowawczych w rodzinach naturalnych i zastępczych, problemów związanych z opieką nad osobą z niepełnosprawnością oraz prowadzeniu terapii rodzinnej w nurcie psychologii systemowej,
- świadczeniu konsultacji z zakresu psychoterapii i mediacji w konfliktach rodzinnych,
- analizowaniu przyczyn kryzysu w rodzinie w świetle tradycji rodzinnych (mity i rytuały, geonogram),
- wspieraniu rodzin przeżywających trudności w wypełnianiu funkcji opiekuńczo – wychowawczych i pomoc w rozwiązywaniu problemów,
- prowadzeniu psychoterapii rodzin w kryzysie, terapii par i małżeństw oraz terapii indywidualnej,
- motywowaniu do zmian oraz podejmowania działań zmierzających do poprawy sytuacji rodziny,
- formułowaniu zadań dla członków rodziny celem poprawy funkcjonowania,
- pomocy w nabyciu umiejętności prawidłowego porozumiewania się w rodzinie,
- udzielaniu wsparcia emocjonalnego rodzinom i osobom indywidualnym w trudnych sytuacjach społecznych, ekonomicznych i zdrowotnych.

Liczba porad terapeuty rodzinnego

Lp.	Rodzaj udzielonego wsparcia	Liczba porad		
		2021	2022	2023
1.	Konsultacje dla mieszkańców Bełchatowa	322	289	295
2.	Spotkania terapeutyczne	513	472	442
3.	Spotkania kontrolne	18	84	120
4.	Konsultacje udzielone pracownikom w sprawach klientów	120	168	165
Łącznie:		973	1 013	1 022

W 2023 roku 294 osoby skorzystały ze wsparcia terapeuty rodzinnego, w tym 223 osoby dorosłe i 71 dzieci

Spotkania z terapeutą mogą odbywać się w następujących formach:

- konsultacji,
- terapii rodzinnej,
- terapii pary,
- interwencji kryzysowej,
- negocjacji rozwodowych,
- psychoterapii indywidualnych,
- mediacji.

W spotkaniach z terapeutą powinni uczestniczyć wszyscy członkowie rodziny i dążyć do odnalezienia źródła kryzysu oraz sposobów na jego pokonanie.

Lp.	Psychoterapia	2023
1.	Terapia rodzinna	13 rodzin
2.	Terapia par i małżeństw	16 rodzin
3.	Terapia indywidualna	16 osób
4.	Spotkania kontrolne	14 rodzin
Suma procesów terapeutycznych		59

3. Piecza zastępcza

Miejski Ośrodek Pomocy Społecznej w Bełchatowie współfinansuje pobyt dzieci, które przebywają w pieczy zastępczej.

Liczba dzieci, które przebywają w pieczy zastępczej za które MOPS współfinansował koszty pobytu

Lp.	Formy pieczy zastępczej	Liczba dzieci		
		2021	2022	2023
1.	Rodzina zastępcza pełniąca funkcję pogotowia rodzinnego	8	9	9
2.	Rodzina zastępcza spokrewniona	46	51	55
3.	Rodzina zastępczej niezawodowa	6	6	8
4.	Rodzina zastępcza zawodowa	1	2	1
5.	Ośrodek interwencyjno – socjalizacyjny (OIS)	7	8	7
6.	Dom dziecka	5	7	11
7.	Interwencyjny ośrodek preadopcyjny (IOP)	3	1	-
8.	Zakład opiekuńczo- leczniczy	1	3	3
9.	Placówka opiekuńczo - terapeutyczna	-	1	2
10.	Rodzinny dom dziecka	-	-	3
Łącznie:		77	88	99

W 2023 r. w pieczy zastępczej przebywały 94 dzieci. W tabeli uwzględniono 5 dzieci zmieniające placówkę w trakcie 2023 r.

Wysokość kosztów pobytu dzieci w pieczy zastępczej, współfinansowanych przez MOPS

Lp.	Miejsce pobytu dzieci	Kwota (zł)
1.	Pogotowie rodzinne	28.495,79
2.	Ośrodek interwencyjno-socjalizacyjny (OIS)	183.009,21
3.	Rodzina zastępcza spokrewniona	209.428,75
4.	Rodzina zastępcza niezawodowa	46.046,42
5.	Dom dziecka	185.196,76
6.	Zakład leczniczo - opiekuńczy	49.330,08
7.	Rodzina zastępcza zawodowa	7.636,28
8.	Placówka opiekuńczo - terapeutyczna	97.582,60
9.	Interwencyjny ośrodek preadopcyjny (IOP)	1.592,37
Inne koszty związane z pobytym dzieckiem w pieczy zastępczej		Kwota (zł)
10.	Wynagrodzenie dla rodzin zastępczych	65.453,67
11.	Dodatek do wynagrodzenia z tytułu przebywania dziecka niepełnosprawnego	1.799,62

12.	Dodatek na pokrycie kosztów utrzymania dziecka niepełnosprawnego	8.278,35
13.	Opłaty związane z utrzymaniem domu	1.703,53
14.	Jednorazowe świadczenie pieniężne na potrzeby przyjętego dziecka	2.300,00
15.	Osoba do pomocy przy sprawowaniu opieki na dziećmi	716,49
16.	Koszty koordynacji	76.017,25
17.	Koszty koordynacji- ryczałt na dojazd do rodziny	2.344,07
Łącznie:		966.931,24

Zgodnie z ustawą o wspieraniu rodziny i systemie pieczy zastępczej w przypadku umieszczenia dziecka w pieczy zastępczej gmina właściwa ze względu na miejsce zamieszkania dziecka ponosi wydatki w wysokości:

1. 10% - w pierwszym roku pobytu dziecka w pieczy zastępczej,
2. 30% - w drugim roku pobytu dziecka w pieczy zastępczej,
3. 50% - w trzecim roku pobytu dziecka w pieczy zastępczej,

średnich miesięcznych wydatków przeznaczonych na utrzymanie dziecka w instytucjonalnej pieczy zastępczej. W 2023 r. MOPS pokrywał również koszty koordynatora w wysokości **213.200,00 zł.**

4. Świetlice „Ster” i „Promyk”

Rodzinom, które mają trudności w wypełnianiu funkcji opiekuńczo-wychowawczych - obok wsparcia asystenta rodziny - ustawa o wspieraniu rodziny i systemie pieczy zastępczej, zgodnie z art. 11 ust. 1, zapewnia również pomoc w opiece i wychowaniu dziecka. Pomoc tę gmina realizuje przede wszystkim poprzez prowadzenie placówek wsparcia dziennego, których zasadniczym celem działania jest głównie poprawa społecznego i emocjonalnego funkcjonowania wychowanków w środowisku rodzinnym i najbliższym otoczeniu społecznym.

W celu wsparcia funkcji opiekuńczo-wychowawczej rodziny, MOPS prowadzi dwie placówki wsparcia dziennego: Świetlicę Socjoterapeutyczną „Ster” ul. Okrzei 1a i Świetlicę Środowiskową „Promyk” ul. Żeromskiego 2.

W 2023 r. placówki te objęły wsparciem **79 dzieci** w wieku od 6 do 15 lat, w tym:

- Świetlica Socjoterapeutyczna „Ster” – **53 dzieci**
- Świetlica Środowiskowa „Promyk” – **26 dzieci**

Świetlice „Ster” i „Promyk” zapewniają pomoc i wsparcie rodzinom znajdującym się w trudnej sytuacji życiowej ze względu na: niepełnosprawność, długotrwałą lub ciężką chorobę, ubóstwo, sieroctwo, bezradność i obniżone umiejętności w sprawach opiekuńczo-wychowawczych, prowadzeniu gospodarstwa domowego, zwłaszcza w rodzinach niepełnych, wielodzietnych oraz ze względu na alkoholizm i inne uzależnienia, dysfunkcje w pełnieniu ról rodzicielskich, przemoc.

Zadania Świetlic opierały się na realizacji zadań regulaminowych, w szczególności:

- organizacji opieki i wychowania, w tym przede wszystkim pomoc dzieciom w nauce, ukierunkowaną na eliminowanie zaniedbań dydaktycznych, fobii szkolnej, zmniejszanie deficytów edukacyjno-rozwojowych, zaburzeń społecznych i emocji dzieci;
- prowadzeniu zajęć edukacyjnych, plastycznych, teatralnych, socjoterapeutycznych, sportowo – rekreacyjnych, konkursów edukacyjnych, zajęć profilaktycznych rozwijających kluczowe kompetencje społeczno-emocjonalne oraz w obszarze eliminowania m.in. cyberprzemocy;
- realizowaniu programów związanych z ogólnokrajowymi kampaniami promującymi zdrowy i bezpieczny styl życia,
- prowadzeniu zajęć o charakterze kulturalno – oświatowym, rozwijającym szacunek do tradycji oraz umiejętności budowania i podtrzymywania prawidłowych relacji.

Ze środków **Miejskiego Programu Profilaktyki i Rozwiązywania Problemów Alkoholowych** zrealizowano następujące zadania:

Zadanie pn. Świetlica Socjoterapeutyczna „Ster” w ramach którego sfinansowano:

- zajęcia korekcyjno- kompensacyjne i rozwojowe prowadzone przez pedagoga i logopedę - łącznie 160 godz.,
- terapię zaburzeń prowadzoną przez psychologa- łącznie 100 godz.,
- wyżywienie (podwieczorki) dla 53 dzieci oraz paczki świąteczne.

Zadanie pn. Świetlica Środowiskowa „Promyk” w ramach którego sfinansowano:

- terapię zaburzeń prowadzoną przez psychologa i logopedę- łącznie 40 godz.,
- wyżywienie (podwieczorki) dla 26 dzieci oraz paczki świąteczne.

Zadania pn. „Wakacje ze Sterem” oraz „Wakacje z Promykiem” w zakresie których zorganizowany został wypoczynek dla dzieci. Celem wypoczynku było promowanie zdrowego stylu życia, rozwijanie kluczowych umiejętności i postaw społecznych, podnoszenie sprawności fizycznej, rozwijanie turystyki i krajoznawstwa oraz kształtowanie i rozwijanie zainteresowań.

Zajęcia odbywały się od poniedziałku do piątku w godzinach od 9.00 do 14.00. Zorganizowano dwa turnusy:

- Wakacje ze Sterem w terminie 03-14 lipca 2023 r. (38 dzieci),
- Wakacje z Promykiem w terminie 17-28 lipca 2023 r. (30 dzieci).

W pierwszych dniach zajęć funkcjonariusze Komendy Powiatowej Policji w Bełchatowie przeprowadzili zajęcia edukacyjne pt. „Bezpieczne wakacje”. Dzieci utrwaliły sobie zasady pierwszej pomocy przedmedycznej, bezpieczeństwa podczas wycieczek pieszych i autokarowych, bezpiecznych zachowań w nawiązywaniu nowych znajomości wakacyjnych oraz poznały zagrożenia, jakie stanowi swobodny dostęp do sieci internetowej. Dzięki ww. zajęciom dzieci uzyskały i utrwaliły informacje o bezpiecznym korzystaniu z drogi, najczęstszych przyczynach urazów oraz o konsekwencjach nieprzemyślanych działań, uzyskały wiedzę o bezpiecznych i skutecznych sposobach reagowania i udzielania pomocy.

Uczestnicy wzięli udział w wielu aktywnych i ciekawych zajęciach, co przekładało się na zdrowe spędzanie czasu i atrakcyjność wypoczynku.

Dzieci uczestniczyły w zajęciach edukacyjnych zorganizowanych w Szkółce Leśnej Borowiny. Zwiedziły Elektrownię Bełchatów oraz Dolinę Skrzatów w Chociszewie, gdzie brały udział w warsztatach arteterapeutycznych. Zajęcia rekreacyjno – sportowe odbywały się w Candy Park w Rzgowie oraz w Cosmo Parku. Dzieci zwiedziły Park Mikrokosmos - wycieczka edukacyjna, a także brały udział w projekcjach filmowych w Kinie Kultura i Helios.

5. Realizacja Miejskiego Programu Profilaktyki i Rozwiązywania Problemów Alkoholowych

W celu rozwiązania problemów klientów Ośrodka, bardzo często niezbędne jest wsparcie specjalistów. W związku z powyższym Miejski Ośrodek Pomocy Społecznej w Bełchatowie w ramach środków z Miejskiego Programu Profilaktyki i Rozwiązywania Problemów Alkoholowych realizował zadania:

1. „Zespół Poradnictwa Specjalistycznego”,
2. „Przeciwdziałanie przemocy w rodzinie”,
3. „Profilaktyka dla Seniora”,
4. „Wsparcie dla rodzin w kryzysie”,
5. Świetlica Socjoterapeutyczna „Ster” w tym „Wakacje ze Sterem” (realizacja zadania opisana w pkt. 4),
6. Świetlica Środowiskowa „Promyk” w tym „Wakacje z Promykiem” (realizacja zadania opisana w pkt. 4)

Zespół Poradnictwa Specjalistycznego ma na celu skuteczną i profesjonalną pomoc prawną, psychologiczną oraz w zakresie uzależnień osobom z terenu miasta Bełchatowa. Poradnictwo to jest bezpłatne.

Liczba udzielonych porad w 2023 roku

	Prawnik	Psycholog	Terapeuta uzależnień
Ilość udzielonych porad	227	219	129
Łącznie	575 porady i 5 konsultacji z pracownikami		

Przeciwdziałanie przemocy w rodzinie w ramach, którego psycholog oraz pedagog udzielili 154 porady dla osób uwikłanych w przemoc i 44 konsultacje dla członków Zespołu Interdyscyplinarnego i grup roboczych, dotyczących sytuacji emocjonalnej i prawnej osób doświadczających przemocy. Ponadto, odbyły się 3 superwizje oraz szkolenie w którym uczestniczyło 10 pracowników MOPS, członkowie Zespołu Interdyscyplinarnego ds. Przeciwdziałania Przemocy Domowej oraz 3 funkcjonariuszy KPP w Bełchatowie.

W ramach zadania prowadzono grupę radzenia sobie z przemocą „Azymut”, w której uczestniczyło 16 kobiet doświadczających przemocy domowej. Odbyło się **37 spotkań** (35 spotkań czterogodzinnych i 2 spotkania trzygodzinne) oraz 10 godz. konsultacji indywidualnych.

Wsparcie dla rodzin w kryzysie to działania skierowane do rodzin korzystających z pomocy MOPS borykających się z wieloma problemami: trudnościami opiekuńczo- wychowawczymi, konfliktami, uzależnieniami oraz przemocą. W ramach zadania odbyły się:

- **Mediacje lub konsultacje mediacyjne, prowadzone przez wykwalifikowanego mediatora- łącznie 20 sesji** półtoragodzinnych. Mediacje dają możliwość wspólnego rozwiązania sporu przez strony, bez narzucania im rozwiązań, które nie zawsze są zgodne z ich potrzebami. Biorąc udział w mediacji strony mają możliwość przestawić fakty z własnej perspektywy, wyrazić swoje obawy i uczucia, a przede wszystkim decydować w swojej sprawie i o sobie. Mediacje prowadzone są w sprawach rodzinnych oraz rozwodowych i separacyjnych oraz konfliktów sąsiedzkich. Mediacje prowadził mediator wpisany na listę mediatorów uprawnionych do prowadzenia mediacji w sprawach rodzinnych.
- **Zorganizowano Superwizję indywidualną i grupową** dla asystentów rodziny oraz wychowawców świetlicowych, łącznie 16 godzin.
- **Zorganizowano zajęcia z pedagogiem dla rodzin z problemami opiekuńczo-wychowawczymi** łącznie 8 godz. dla 5 osób.

„**Profilaktyka dla Seniora**” w ramach której, przeprowadzono 2 zajęcia z zakresu psychodietetyki dla Seniorów Bełchatowa pt. „**Zdrowe nawyki**” . W dn. 16.09.2023 r zorganizowano wyjazd z programem terapeutycznym do Skierniewic na „**Święto kwiatów, owoców i warzyw**”, który pozwolił uczestnikom poznać nowe miejsca i aktywnie spędzić czas wolny. Tworzące się podczas wyjazdu grupowe relacje, atmosfera zrozumienia oraz okazane wsparcie, miały znaczenie integracyjne i terapeutyczne.

IV. DODATEK ELEKTRYCZNY ORAZ DODATEK GAZOWY

1. Dodatek elektryczny

Skierowany dla gospodarstw domowych ogrzewających się źródłami ogrzewania zasilanymi energią elektryczną. Wysokość dodatku elektrycznego została zróżnicowana w zależności od rocznego zużycia energii elektrycznej uprawnionego gospodarstwa domowego. W przypadku, gdy zużycie w 2021 r. nie przekraczało 5 MWh, kwota dodatku wynosi **1.000 zł**. Jeżeli zużycie energii elektrycznej w gospodarstwie domowym w 2021 r. przekroczyło 5 MWh, wówczas kwota dodatku to **1.500 zł**. Kolejnym warunkiem koniecznym do otrzymania dodatku elektrycznego jest uzyskanie wpisu lub zgłoszenie źródła ogrzewania do Centralnej Ewidencji Emisyjności Budynków (CEEB). **Wnioski na dodatek elektryczny można było składać od 01.12.2022 r. do 01.02.2023 r.** Złożonych zostało **158 wniosków**, wypłacono **140 świadczeń** w łącznej wysokości **168 000,00 zł** (w tym 84 świadczenia w wysokości 1.000 zł i 56 świadczeń w wysokości 1.500 zł).

2. Dodatek gazowy

Miejski Ośrodek Pomocy Społecznej prowadził również postępowania w sprawie przyznania i wypłaty **Dodatku gazowego**, który przysługuje odbiorcy paliw gazowych uprawnionemu do refundacji VAT w danym gospodarstwie domowym, wykorzystującym jako główne źródło ogrzewania urządzenia grzewcze zasilane paliwami gazowymi (tj. gaz ziemny wysokometanowy lub zaazotowany, w tym skroplony gaz ziemny oraz propan-butan lub inne rodzaje gazu palnego, dostarczane za pomocą sieci gazowej, a także biogaz rolniczy, niezależnie od ich przeznaczenia). Kolejnym warunkiem koniecznym do otrzymania dodatku jest uzyskanie wpisu lub zgłoszenie źródła ogrzewania do Centralnej Ewidencji Emisyjności Budynków (CEEB).

Refundacja kwoty VAT przysługuje za faktury rozrachunkowe opłacone za okres od dnia **1 stycznia 2023 r. do dnia 30 czerwca 2024 r.** (nie za faktury prognozowane). Kryterium dochodowe uprawniające do przyznania świadczenia to **2.100 zł** w przypadku gospodarstwa jednoosobowego i **1.500 zł** na osobę w przypadku gospodarstwa wieloosobowego. Wnioski o wypłatę „dodatku gazowego” składać można **od 15 lutego 2023r. do nadal.** W 2023r. złożono **19 wniosków**, z których **7 zostało pozytywnie rozpatrzonych** i wypłacono łącznie **4.047,51 zł**

V. ŚWIADCZENIA RODZINNE

Miejski Ośrodek Pomocy Społecznej w ramach pracy Działu Świadczeń Rodzinnych, realizuje zadania w zakresie świadczeń rodzinnych, świadczeń wychowawczych, zasiłków dla opiekunów oraz świadczeń z funduszu alimentacyjnego.

Świadczeniami rodzinnymi są:

- zasiłek rodzinny wraz z dodatkami do zasiłku;
- świadczenie rodzicielskie;
- świadczenia opiekuńcze;
- jednorazowa zapomoga z tytułu urodzenia się dziecka.

Rodzaj świadczenia	Liczba osób	Liczba świadczeń	Kwota wypłaconych świadczeń (zł)	Wysokość świadczenia
Zasiłek rodzinny	1.201	10.898	1.238.549,24	-95,00 zł na dziecko do 5 roku życia -124,00 zł na dziecko powyżej 5 roku życia do ukończenia 18 roku życia -135,00 zł na dziecko powyżej 18 roku życia do ukończenia 24 roku życia
Dodatek z tytułu opieki nad dzieckiem w okresie korzystania z urlopu wychowawczego	18	151	58.943,09	400,00 zł miesięcznie
Dodatek z tytułu urodzenia dziecka	40	40	36.642,01	1.000,00 zł jednorazowo
Dodatek z tytułu samotnego wychowywania dziecka	99	759	169.148,88	- 193,00 zł na dziecko, nie więcej jednak niż 386,00 zł na wszystkie dzieci; - w przypadku dziecka legitymującego się orzeczeniem o niepełnosprawności lub orzeczeniem o znacznym stopniu niepełnosprawności kwotę dodatku powiększa się o 80,00 zł na dziecko, nie więcej jednak niż o 160,00 zł na wszystkie dzieci

Dodatek z tytułu kształcenia i rehabilitacji dziecka niepełnosprawnego	142	1.351	139.292,69	-90,00 zł na dziecko do 5 roku życia -110,00 zł na dziecko powyżej 5 roku życia
Dodatek z tytułu rozpoczęcia roku szkolnego	727	1.259	66.036,80	100,00 zł jednorazowo
Dodatek z tytułu podjęcia przez dziecko nauki w szkole poza miejscem zamieszkania	22	105	9.034,75	-69,00 zł jeżeli dziecko dojeżdża do szkoły -113,00 zł jeżeli dziecko zamieszkuje w miejscowości, w której znajduje się szkoła
Dodatek z tytułu wychowania dziecka w rodzinie wielodzietnej	218	2.042	185.947,68	-95,00 zł miesięcznie

Rodzaj świadczenia	Liczba osób uprawnionych	Liczba świadczeń	Kwota wypłaconych świadczeń (zł)	Wysokość świadczenia
Zasilek pielęgnacyjny	1.547	16.912	3.650.286,52	215,84 zł miesięcznie
Świadczenie pielęgnacyjne	256	2.812	6.878.032,35	2.458,00 zł miesięcznie
Specjalny zasilek opiekuńczy	6	60	37.200,00	620,00 zł miesięcznie
Zasilek dla opiekuna	2	13	7.620,00	620,00 zł miesięcznie

Rodzaj świadczenia	Liczba osób uprawnionych	Liczba świadczeń	Kwota wypłaconych świadczeń (zł)	Wysokość świadczenia
Świadczenie rodzicielskie	125	758	693.134,50	1.000,00 zł miesięcznie przez okres 52 tygodni w przypadku urodzenia jednego dziecka, przysposobienia lub objęcia opieką jednego dziecka. Okres ulega wydłużeniu w zależności od ilości urodzonych, przysposobionych lub objętych opieką dzieci.
Jednorazowa zapomoga z tytułu urodzenia się dziecka	146	146	146.000,00	1.000,00 zł jednorazowo na dziecko

W 2023 roku w porównaniu do 2022 roku nastąpił spadek o:

- 72 wypłaty jednorazowej zapomogi z tytułu urodzenia się dziecka,
- 38 osób uprawnionych do świadczeń rodzicielskich.

**Kryteria dochodowe obowiązujące przy świadczeniach rodzinnych
(w przeliczeniu na osobę w rodzinie)**

Zasiłek rodzinny wraz z dodatkami	- 674,00 zł - 764,00 zł (jeżeli w rodzinie jest dziecko z orzeczeniem o niepełnosprawności)
Jednorazowa zapomoga z tytułu urodzenia się dziecka	1 922,00 zł
Świadczenie rodzicielskie	Brak kryterium dochodowego
Specjalny zasiłek opiekuńczy	764,00 zł
Zasiłek dla opiekuna	Brak kryterium dochodowego
Świadczenie pielęgnacyjne	Brak kryterium dochodowego
Zasiłek pielęgnacyjny	Brak kryterium dochodowego

Miejski Ośrodek Pomocy Społecznej odpowiedzialny jest za przyznanie i wypłacenie jednorazowego świadczenia „Za życiem” z tytułu urodzenia dziecka, u którego zdiagnozowano ciężkie i nieodwracalne upośledzenie albo nieuleczalną chorobę zagrażającą jego życiu, które powstały w prenatalnym okresie rozwoju dziecka lub w czasie porodu.

Świadczenie „Za życiem”	Liczba dzieci	Liczba świadczeń	Kwota wypłaconych świadczeń (zł)	Wysokość świadczenia
Rok 2021	9	9	36.000,00	4.000,00 zł jednorazowo
Rok 2022	5	5	20.000,00	
Rok 2023	3	3	12.000,00	

W 2023 r Miejski Ośrodek Pomocy Społecznej wypłacał świadczenia wychowawcze w sytuacji, gdy zostało przyznane przez wojewodę w ramach koordynacji systemów zabezpieczenia społecznego. Wypłacono 125 świadczeń dla 14 osób w łącznej kwocie 53.527,11 zł.

SKŁADKI NA UBEZPIECZENIA

Dział świadczeń rodzinnych prowadzi również sprawy związane ubezpieczeniem zdrowotnym, emerytalnym i rentowym osób pobierających świadczenie pielęgnacyjne, zasiłek dla opiekuna, specjalny zasiłek opiekuńczy.

Świadczenie	Liczba osób uprawnionych	Liczba świadczeń (zł)	Kwota wypłaconych świadczeń
Składki na ubezpieczenie emerytalne i rentowe	146	1.846	1.194.998,55

Świadczenie	Liczba osób uprawnionych	Liczba świadczeń	Kwota wypłaconych świadczeń(zł)
Składki na ubezpieczenie zdrowotne	72	906	185.267,12

Do ubezpieczenia zdrowotnego zgłaszane są tylko te osoby, które nie podlegają temu ubezpieczeniu z innych tytułów. Są to w większości samotne matki wychowujące niepełnosprawne dzieci lub osoby, które zrezygnowały z pracy w celu sprawowania opieki nad osobą niepełnosprawną. Jednocześnie prowadzona jest weryfikacja świadczeń czy osoba uprawniona może w późniejszym okresie zostać objęta ubezpieczeniem zdrowotnym jako członek rodziny np. w zakładzie pracy męża czy w PUP, wówczas składki na ubezpieczenie nie są przyznawane.

ŚWIADCZENIA FUNDUSZU ALIMENTACYJNEGO

Świadczenia funduszu alimentacyjnego to rodzaj finansowego wsparcia, kierowany do rodzin, w których dzieci pomimo zasądzonych od rodzica wyrokiem sądu alimentów, są ich pozbawione z powodu bezskuteczności egzekucji sądowej. W takich okolicznościach państwo zastępczo wypłaca osobom uprawnionym świadczenia pieniężne w wysokości zgodnej z wyrokiem sądowym, nie więcej jednak niż 500,00 zł na dziecko. Świadczenia przysługują osobie uprawnionej do ukończenia przez nią 18 roku życia albo w przypadku, gdy uczy się w szkole lub w szkole wyższej do ukończenia przez nią 25 roku życia. W przypadku posiadania orzeczenia o znacznym stopniu niepełnosprawności świadczenia przysługują bezterminowo. Dochód rodziny w przeliczeniu na osobę w rodzinie nie może przekroczyć kwoty 1.209,00 zł.

W 2023 r. złożono 177 wniosków, wydano 192 decyzje przyznające świadczenia z funduszu alimentacyjnego, 3 decyzje odmowne i 16 postanowień o zakończeniu postępowania. Wydano również 17 decyzji w sprawie uznania świadczeń za nienależnie pobrane.

Świadczenie Fundusz alimentacyjny	Liczba osób uprawnionych	Liczba świadczeń	Kwota wypłaconych świadczeń (zł)
Rok 2021	314	3.189	1.345.744,03
Rok 2022	287	2.935	1.230.995,41
Rok 2023	256	2.643	1.125.544,94

DŁUŻNICZY ALIMENTACYJNI

Dłużnikiem alimentacyjnym w rozumieniu ustawy z dnia 7 września 2007 r. o pomocy osobom uprawnionym do alimentów, jest osoba zobowiązana do alimentów na podstawie tytułu wykonawczego, przeciwko której egzekucja okazała się bezskuteczna. W okresie sprawozdawczym MOPS posiadał zarejestrowanych 626 dłużników alimentacyjnych, w tym 68 dłużników, wobec których podjęto działania na wniosek z innych gmin oraz 558 dłużników posiadających zadłużenie wobec tut. Ośrodka.

1) Przekazano 164 zawiadomienia do dłużników alimentacyjnych z informacją o przyznaniu osobom uprawnionym świadczeń z funduszu alimentacyjnego oraz o wysokości ich zadłużenia wobec Skarbu Państwa.

2) Skierowano 68 wniosków o podjęcie działań wobec dłużnika alimentacyjnego do gminy właściwej dłużnika.

3) Przeprowadzono 34 wywiady alimentacyjne oraz odebrano 34 oświadczenia majątkowe, w celu ustalenia sytuacji rodzinnej, dochodowej i zawodowej dłużnika alimentacyjnego, a także jego stanu zdrowia oraz przyczyn niełożenia na utrzymanie osoby uprawnionej.

4) Zobowiązano 9 dłużników alimentacyjnych do zarejestrowania się jako osoba bezrobotna w przypadku gdy dłużnik nie mógł wywiązać się ze swoich zobowiązań z powodu braku zatrudnienia.

5) Wysłano 16 informacji do Powiatowego Urzędu Pracy o potrzebie aktywizacji zawodowej dłużnika.

6) W przypadku uniemożliwienia przez dłużnika alimentacyjnego przeprowadzenia wywiadu alimentacyjnego, odmowy złożenia oświadczenia majątkowego, odmowy zarejestrowania się jako bezrobotny lub jako poszukujący pracy w przypadku braku możliwości zarejestrowania się jako bezrobotny oraz odmowy przyjęcia propozycji odpowiedniego zatrudnienia lub innej pracy zarobkowej, wykonywania prac społecznie użytecznych, prac interwencyjnych, robót publicznych, prac na zasadach robót publicznych albo udziału

w szkoleniu, stażu lub przygotowaniu zawodowym dorosłych (w rozumieniu przepisów ustawy o promocji zatrudnienia i instytucjach rynku pracy) bez podania uzasadnionej przyczyny, tutejszy organ wszczął 22 postępowania dotyczące uznania dłużnika alimentacyjnego za uchylającego się od zobowiązań alimentacyjnych, a następnie wydał w tych sprawach 15 decyzji.

7) Złożono 18 wniosków o ściganie dłużnika alimentacyjnego za przestępstwo określone w art. 209 § 1 ustawy z dnia 6 czerwca 1997r. – Kodeks karny do Prokuratury Rejonowej.

8) Złożono 5 wniosków do Starosty Powiatowego o zatrzymanie prawa jazdy dłużnika alimentacyjnego. W wyniku prowadzonego postępowania Starosta zatrzymał prawo jazdy w 3 przypadkach.

9) Złożono 132 zawiadomienia o możliwości popełnienia przez dłużnika alimentacyjnego przestępstwa określonego w art. 209 § 1 ustawy z dnia 6 czerwca 1997r. – Kodeks karny.

10) Skierowano 180 wniosków do Komornika Sądowego o przyłączenie się do prowadzonego wobec dłużnika alimentacyjnego postępowania egzekucyjnego.

11) Przekazano informację o zobowiązaniach dłużników alimentacyjnych do następujących Biur Informacji Gospodarczej:

- a) Krajowy Rejestr Długów Biuro Informacji Gospodarczej S.A.
- b) ERIF Biuro Informacji Gospodarczej S.A.
- c) Biuro Informacji Gospodarczej InfoMonitor S.A.
- d) Krajowe Biuro Informacji Gospodarczej S.A.

Na dzień 31.12.2023 r. zadłużenie z tytułu alimentów wobec MOPS wynosiło 30.123.453,28 zł, w tym z tytułu:

- zaliczki alimentacyjnej – 1.890.233,29 zł,
- funduszu alimentacyjnego – 18.423.910,34 zł,
- odsetek z tytułu funduszu alimentacyjnego – 9.809.309,65 zł.

Wysokość należności wyegzekwowanych bezpośrednio od dłużników alimentacyjnych oraz za pośrednictwem organów egzekucyjnych za okres od stycznia do grudnia 2023 r. stanowiła kwotę 1.073.974,26 zł.

	Zadłużenie wobec MOPS z tytułu alimentów	Dokonane wpłaty z tytułu zaległości alimentacyjnych
2021	27.633.174,62 zł	868.004,39 zł
2022	28.778.404,50 zł	970.025,19 zł
2023	30.123.453,28 zł	1.073.974,26 zł

ŚWIADCZENIA NIENALEŻNIE POBRANE

Rodzaj świadczenia	Liczba decyzji
Świadczenia rodzinne	34
Fundusz alimentacyjny	17

W 2023 r. kwota zwróconych nienależnie pobranych świadczeń rodzinnych wyniosła **104.666,38 zł** (w tym z FP Ukrainie 2.274 zł) plus odsetki ustawowe od nienależnie pobranych świadczeń 10.627,02 zł.

V. ORGANIZACJA MOPS

1. Kadra Ośrodka

Na dzień 31 grudnia 2023 r. w Miejskim Ośrodku Pomocy Społecznej zatrudnionych było 144 pracowników, w tym: w ramach umowy na zastępstwo zatrudniono 2 osoby, na urlopie rodzicielskim przebywały 2 osoby, na długotrwałym zwolnieniu lekarskim przebywały 3 osoby,

Liczba osób zatrudnionych w poszczególnych komórkach organizacyjnych

Lp.	Komórki organizacyjne	Liczba osób
1.	Dyrektor	1
2.	Zastępca Dyrektora	2
3.	Główny Księgowy	1
4.	Dział Finansowy	7
5.	Dział Pomocy Środowiskowej, w tym:	32
	• Zespół ds. Pierwszego Kontakt	2
	• Zespół ds. Pracy Socjalnej	5
	• Zespół ds. Świadczeń Przyznawanych Decyzją	16
	• Zespół ds. Profilaktyki, Projektów i Sprawozdawczości	2
	• Samodzielne Stanowisko ds. Projektów Socjalnych	1
	• Zespół ds. Asysty Rodzinnej	3
6.	Dział Realizacji Pomocy	8
7.	Dział Wsparcia Dziecka i Rodziny, w tym:	10
	• Świetlica Socjoterapeutyczna „Ster”	7
	• Świetlica Środowiskowa "Promyk"	2
	• Samodzielne Stanowisko- Terapeuta Rodzinny	1
8.	Dział Świadczeń Rodzinnych, tym:	15
	• Zespół ds. Świadczeń	11
	• Zespół ds. Dłużników Alimentacyjnych	3
9.	Dział Pomocy Usługowej, w tym:	46
	• Zespół Pomocy Instytucjonalnej	3
	• Zespół Usług Opiekuńczych	31
	• Zespół Wsparcia Osób Niesamodzielnych	4
	• Zespół Realizacji Pomocy Usługowej	7
10.	Dział Organizacyjny	14
11.	Zespół ds. Przeciwdziałania Przemocy	6
12.	Inspektor Ochrony Danych	1
13.	Stanowisko ds. organizacyjno - prawnych	1
Łącznie:		144

Liczba osób zatrudnionych w MOPS w Belchatowie w ramach stażu i prac społecznie użytecznych, odbywających praktyki i wolontariuszy

Lp.	Forma zatrudnienia	Liczba osób		
		2021	2022	2023
1.	Staż	2	7	2
2.	Prace społecznie użyteczne	1	1	0
3.	Praktyki	11	13	7
4.	Wolontariat	1	10	2
Razem		15	31	11

Miejski Ośrodek Pomocy Społecznej spełnia wymóg określony w art. 110 ust. 11 i 12 ustawy o pomocy społecznej dotyczący wskaźnika zatrudnienia pracowników socjalnych tj. 1 pracownik socjalny zatrudniony w pełnym wymiarze czasu pracy na 2.000 mieszkańców lub 1 pracownik socjalny zatrudniony w pełnym wymiarze czasu pracy na nie więcej niż 50 rodzin i osób samotnie gospodarujących objętych pracą socjalną.

W 2023 roku pracownicy MOPS uczestniczyli w szkoleniach, obejmujących tematykę z zakresu realizowanych zadań. Szkolenia dotyczyły takich zagadnień jak:

- **świadczenia rodzinne oraz rządowa tarcza energetyczna:** obsługa stanu zadłużenia dłużników alimentacyjnych w module Fundusz Alimentacyjny (FA) oprogramowania do Obsługi Świadczeń: Świadczenia Rodzinne 2023/2024;

- **wspieranie rodziny:** plan pracy z rodziną po umieszczeniu dziecka w pieczy zastępczej; dziecko krzywdzone – wczesne wykrywanie i rozpoznawanie symptomów; zadania sądów, kuratorów sądowych oraz jednostek organizacyjnych wspieranie rodziny i systemu pieczy zastępczej; budowanie zespołów i metodyka dokonywania oceny sytuacji dziecka; przeciwdziałanie przemocy domowej; zaopiekowany asystent rodziny-profesjonalizm w pomaganiu innym;

- **przeciwdziałanie problemom społecznym:** rozpoznawanie symptomów krzywdzenia dzieci; kryzys i trauma „a uzależnienia w kontekście pracy służb społecznych; mnogość służb – wspólny cel. Szkolenie na temat koordynacji działań Zespołu Interdyscyplinarnego oraz Komisji Rozwiązywania Problemów Alkoholowych w obszarze przeciwdziałania przemocy i alkoholizmowi;

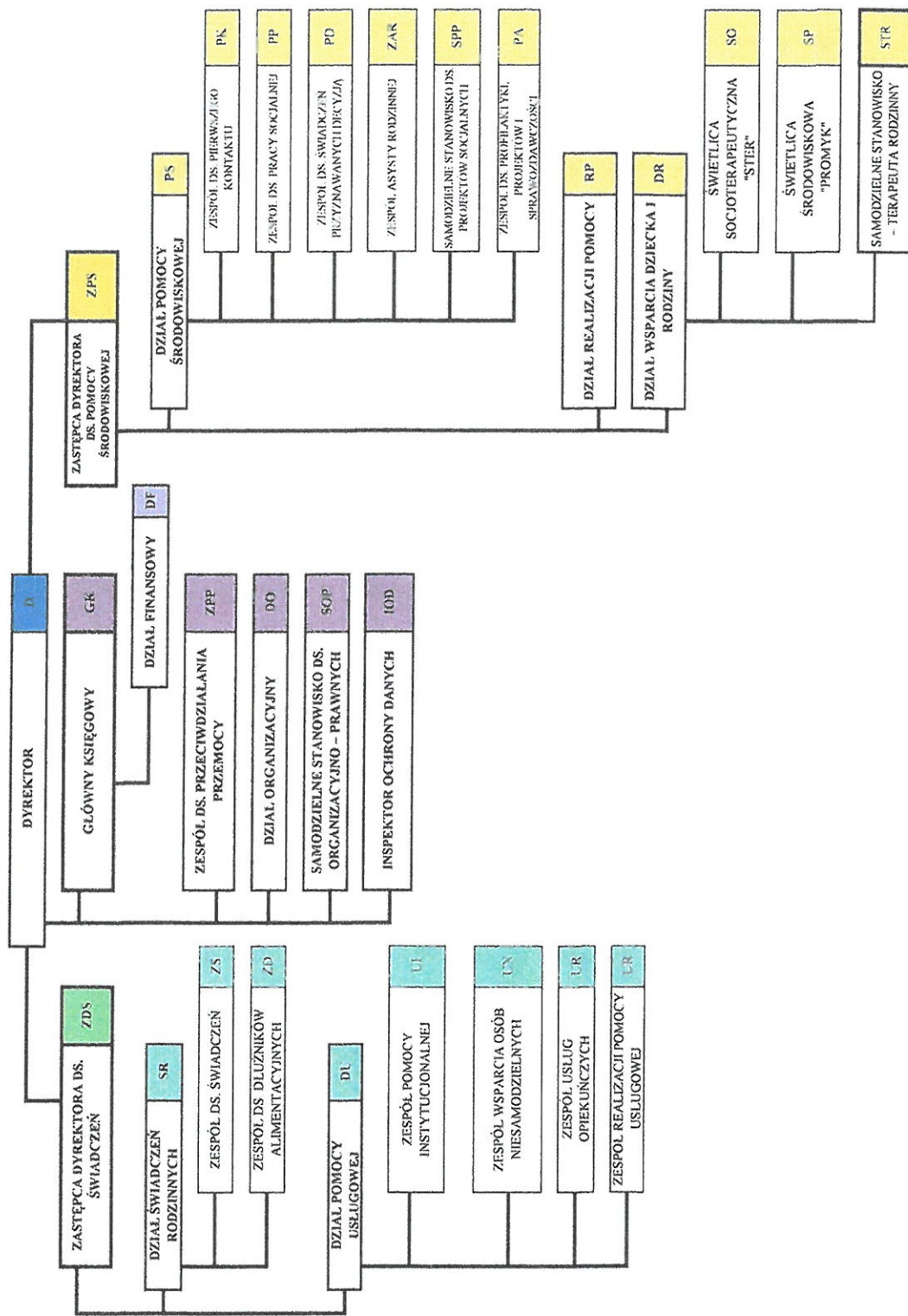
- **administracja, księgowość i organizacja pracy jednostki:** dokumentacje pracownicze od A do Z w OPS po zmianach Kodeksu pracy w 2023 roku; projekt- projekt Zintegrowany system Ograniczenia Niskiej Emisji (ZONE) realizowany w ramach 2 osi priorytetowej Programu Operacyjnego Polska Cyfrowa- „, E- administracja i otwarty urząd”; zmiany w prawie pracy po 26 kwietnia 2023r; doręczenia elektroniczne w podmiotach publicznych.; jak doręczać korespondencję za pomocą PURDE i PUH od 10 grudnia 2023r; jak wdrażać EZD, aby usprawnić obsługę przesyłek PURDE i PUH w ramach doręczeń elektronicznych i spełniać wymogi planowanego obowiązku wprowadzenia EZD w jednostkach realizujących zadania publiczne; płatnik podatku dochodowego od osób fizycznych: zamknięcie roku 2023 w podatku pit i zmiany na 2024r; nowe Fundusze Europejskie na aktywne włączenie w 2024r;

- **usługi opiekuńcze:** trening umiejętności społecznych w zakresie specjalistycznych usług opiekuńczych;

Udział w szkoleniach pozwala zwiększyć poziom specjalistycznej wiedzy pracowników, wymianę doświadczeń, rozwiązanie nurtujących problemów, a także wpływa na podniesienie jakości wykonywanej pracy.

Szczególnie cenny dla pracowników MOPS jest udział w **superwizji**. Superwizja to wzajemna wymiana doświadczeń, przemyśleń, wspólne zastanawianie się nad źródłami trudności, szukanie istoty problemu, dochodzenie do nowych rozwiązań, które czynią pracę specjalistów skuteczniejszą i bardziej efektywną. Superwizja stanowi jednocześnie wsparcie emocjonalne pracownika – ochronę przed nadmiernym stresem, a w konsekwencji przed wypaleniem zawodowym. W superwizji w 2023 roku brało udział 18 pracowników MOPS.

SCHEMAT ORGANIZACYJNY MIEJSKIEGO OŚRODKA POMOCY SPOŁECZNEJ W BIELCHATOWIE



POTRZEBY W ZAKRESIE POMOCY SPOŁECZNEJ

Miejski Ośrodek Pomocy Społecznej w Bełchatowie realizuje na bieżąco zadania z zakresu wielu ustaw, które składają się na system zabezpieczeń socjalnych dla znajdujących się w trudnej sytuacji życiowej mieszkańców Bełchatowa. Realizuje ponadto zadania wykraczające poza ramy ustawowe, których celowość i zasadność wynika z rozeznaczonych potrzeb mieszkańców. Różnorodność form pomocy oferowanych przez MOPS jest jednym z elementów polityki społecznej miasta.

W 2024 r. Ośrodek planuje realizować potrzeby w zakresie szeroko rozumianej pomocy społecznej ze szczególnym uwzględnieniem m.in.:

1. Wsparcia rodzin z dziećmi w celu wzmocnienia ich funkcji opiekuńczo – wychowawczej poprzez:
 - a. prowadzenie systematycznej pracy socjalnej w rodzinach z dziećmi, w szczególności wymagającymi ochrony macierzyństwa lub wielodzietności oraz mającymi trudności w wypełnianiu funkcji opiekuńczo-wychowawczych;
 - b. wsparcie rodzin u których występują problemy opiekuńczo-wychowawcze przez asystenta rodziny;
 - c. kontynuację działań placówek wsparcia dziennego „Ster” i „Promyk”;
 - d. zapewnienie dostępności do poradnictwa specjalistycznego oraz działań terapeutycznych;
 - e. zabezpieczenie środków na współfinansowanie pobytu dzieci z terenu miasta Bełchatowa w systemie pieczy zastępczej.
2. Kontynuacji dotychczasowych działań w ramach realizowanych projektów i programów:
 - a. Programu Wspierania Rodziny na lata 2022-2024,
 - b. Programu Przeciwdziałania Przemocy w Rodzinie oraz Ochrony Ofiar Przemocy w Rodzinie dla Miasta Bełchatowa na lata 2024-2030,
 - c. Strategii Rozwiązywania Problemów Społecznych na lata 2023-2030,
 - d. Programu Wsparcia i Aktywizacji Seniorów dla Miasta Bełchatowa na lata 2024 – 2026,
 - e. Korpusu Wsparcia Seniorów,
 - f. Programu „Opieka Wytchnieniowa”,
 - g. Programu „Asystent Osobisty Osoby z Niepełnosprawnością”,
 - h. projektu „CUS II dla powiatu bełchatowskiego” współfinansowany ze środków Europejskiego Funduszu Społecznego Plus w ramach Programu Regionalnego Fundusze Europejskie dla Łódzkiego 2021 – 2027,
 - i. Programu rządowego „Posiłek w szkole i w domu” na lata 2024-2028,
 - j. Programu Fundusze Europejskie na Pomoc Żywnościową 2021-2027.
3. Wzmacniania aktywnej polityki senioralnej (wzbogacaniu i rozszerzaniu oferty wsparcia dla seniorów, w tym we współpracy z partnerami wśród instytucji i organizacji) czy też aktywnych działań nakierowanych na pogłębianie wsparcia na rzecz rodzin oraz osób z niepełnosprawnościami.
4. Zabezpieczenia dodatkowych miejsc dla osób potrzebujących codziennego wsparcia w formie mieszkań treningowych wspomaganych oraz miejsc interwencyjnych.
5. Skutecznego wykorzystywania zewnętrznych źródeł finansowania pozyskanych na realizację projektów dedykowanych klientom pomocy społecznej w szczególności osobom niepełnosprawnym, osobom starszym, opiekunom osób zależnych, rodzinom z trudnościami opiekuńczo-wychowawczymi, rodzinom doznającym przemocy domowej.
6. Wdrożenia systemu teleinformatycznego MOPS, przygotowania Ośrodka do obowiązkowych zadań związanych z elektroniczną wysyłką i elektronicznym obiegiem dokumentów, wzmocnienia cyberbezpieczeństwa systemów teleinformatycznych.
7. Współdziałania z organizacjami pozarządowymi i innymi podmiotami działającymi na rzecz mieszkańców miasta.

Opracował:
Zespół ds. Profilaktyki, Projektów i Sprawozdawczości
MOPS Bełchatów

DYREKTOR
Miejskiego Ośrodka Pomocy Społecznej
w Bełchatowie
mgr Sylwia Witkowska

WICEPREZYDENT MIASTA

Agnieszka Ludwiczak-Maszewska

nie podlega
anonimizacji

Wydziału Spraw Społecznych
DIREKTOR

mgr Iwona Nowak

Struktura wydatków MOPS w 2023 roku

Rozdział	Plan	Wykonanie	w tym:	
Ochrona zdrowia Przeciwdziałanie alkoholizmowi 85154	486 300,00 środki z budżetu Miasta	485 807,77	wydatki osobowe (wynagrodzenia, PPK, ZFŚS)	348 266,57
			inne (zakupy, opłaty, szkolenia)	137 541,20
Pozostała działalność Ochrona zdrowia 85195	1 029,00 dotacja Wojewody zadanie zlecone	1 029,00	koszty wydania decyzji	1 029,00
Domy pomocy społecznej 85202	3 621 356,97 środki z budżetu Miasta	3 620 665,00	opłata za pobyt w DPS	3 620 665,00
Składki zdrowotne opłacane za osoby pobierające niektóre świadczenia z pomocy społecznej 85213	106 123,00 dotacja Wojewody zadanie własne	104 689,90	składki	104 689,90
Zasiłki okresowe 85214	1 032 200,00 dotacja Wojewody zadanie własne	1 021 199,43	zasiłki dla podopiecznych	1 021 199,43
Zasiłki celowe i pomoc w naturze oraz składki na ubezpieczenia emerytalne i rentowe 85214	208 190,00 środki z budżetu Miasta	205 534,00	zasiłki dla podopiecznych	190 000,00
			Inne (usługa schronienia, usługa gastronomiczna)	15 534,00
Zasiłki stałe 85216	1 443 000,00 dotacja Wojewody zadanie własne	1 424 853,55	zasiłki dla podopiecznych	1 424 853,55
Ośrodki Pomocy Społecznej 85219	8 740 483,80 w tym: 6 743 763,80 środki z budżetu Miasta 1 211 068,00 dotacja Wojewody zadanie własne 785 652,00 dotacja Wojewody zadanie zlecone	8 736 975,40 w tym: 6 741 154,53 1 210 268,87 785 552,00	wydatki osobowe (wynagrodzenia, PPK, ZFŚS)	7 525 447,34
			inne (zakupy, opłaty, szkolenia)	437 586,06
			zasiłki dla podopiecznych (wypłata wynagrodzenia za sprawowanie opieki)	773 942,00
			inne (zakupy, opłaty)	8 753,22
Mieszkanie chronione treningowe Mieszkania wspomagane 85220	10 400,00 środki z budżetu Miasta	8 753,22	inne (zakupy, opłaty)	8 753,22
Usługi opiekuńcze i specjalistyczne usługi opiekuńcze 85228	1 667 238,07 w tym: 142 651,00 dotacja Wojewody zadanie zlecone 1 524 587,07 środki z budżetu Miasta	1 665 065,77 w tym: 141 741,19 1 523 324,58	wydatki osobowe (wynagrodzenia, PPK, ZFŚS)	1 598 895,09
			inne (zakupy, opłaty, szkolenia)	66 170,68
Projekt CUS II „Asystent osobisty osoby niepełnosprawnej” 85228	68 810,00	65 841,90	wydatki osobowe (wynagrodzenia, PPK, ZFŚS)	65 032,02
			inne (zakupy, opłaty, szkolenia)	809,88
Pomoc w zakresie	1 327 122,00	1 327 122,00	zasiłki dla	1 327 122,00

dożywiania 85230	w tym: 787 122,00 dotacja Wojewody zadanie własne 540 000,00 środki z budżetu Miasta	w tym: 787 122,00 540 000,00	podopiecznych	
Pozostała działalność 85295 w tym: -Jadłodajnia -Federacja Związków Zawodowych -Schroniska z usługami opiekuńczymi	131 186,00 środki z budżetu Miasta zadanie zlecone	131 119,91	wydatki osobowe (wynagrodzenia, PPK, ZFŚS)	7 022,24
			inne (zakupy, opłaty)	7 697,67
			opłata za pobyt (Schronisko z usługami opiekuńczymi)	116 400,00
Pozostała działalność Dodatek ostonowy 85295	2 331,00 dotacja Wojewody zadanie zlecone	1 902,35	zasiłki dla podopiecznych	1 884,66
			inne (zakupy, opłaty)	17,69
Pozostała działalność Korpus Wsparcia Seniora 85295	51 148,00 w tym: 40 918,00 dotacja Wojewody zadanie zlecone 10 230,00 środki z budżetu Miasta	51 148,00 40 918,00 10 230,00	wydatki osobowe (wynagrodzenia, PPK, ZFŚS)	3 148,00
			inne (usługa teleopieki)	48 000,00
Pozostała działalność Projekt „CUS” 85295	405 908,87 w tym: 57 359,93 wkład własny 348 548,94 środki unijne+ budżet państwa	404 918,73 w tym: 57 309,83 347 608,90	wydatki osobowe (wynagrodzenia, PPK, ZFŚS)	372 764,90
			inne (zakupy, usługi zdrowotne)	22 353,83
			zasiłki dla podopiecznych	9 800,00
Pozostała działalność Pomoc Ukrainie 85395	2 085 736,58 w tym: 1 619 602,00 środki z Funduszu Pomocy zadanie zlecone 466 134,58 środki z Funduszu Pomocy zadanie własne	2 085 736,58 1 619 602,00 466 134,58	wydatki osobowe (wynagrodzenia, PPK, ZFŚS)	10 031,32
			zasiłki dla podopiecznych	2 069 497,26
			inne (zakupy, opłaty)	6 208,00
Pozostała działalność Dodatek węglowy 85395	45 900,00 środki z Funduszu Przeciwdziałania COVID-19 zadanie zlecone	42 840,00	zasiłki dla podopiecznych	42 000,00
			inne (zakupy, opłaty)	840,00
Pozostała działalność Dodatek elektryczny 85395	171 360,00 środki z Funduszu Przeciwdziałania COVID-19 zadanie zlecone	171 360,00	wydatki osobowe (wynagrodzenia, PPK, ZFŚS)	3 360,00
			zasiłki dla podopiecznych	168 000,00
Pozostała działalność Refundacja podatku VAT od paliw gazowych 85395	4 128,47 środki z Funduszu Przeciwdziałania COVID-19 zadanie zlecone	4 128,47	wydatki osobowe (wynagrodzenia, PPK, ZFŚS)	4 047,51
			zasiłki dla podopiecznych	80,96
Pozostała działalność Dodatki ciepłne	1 530,00 środki z Funduszu	1 530,00	zasiłki dla podopiecznych	1 500,00

85395	Przeciwdziałania COVID-19 zadanie zlecone		inne (zakupy, opłaty)	30,00
Świadczenia rodzinne, świadczenie z funduszu alimentacyjnego oraz składki na ubezpieczenie emerytalne i rentowe z ubezpieczenia społecznego 85502	16 115 847,00 dotacja Wojewody zadanie zlecone	16 112 808,21	zasiłki dla podopiecznych	14 453 413,45
			wydatki osobowe (wynagrodzenia, PPK, ZFŚS)	424 500,21
			składki na ubezpieczenie emerytalne i rentowe klientów	1 194 998,55
			inne (zakupy, opłaty)	39 896,00
	950 836,42 środki z budżetu Miasta	949 101,28	wydatki osobowe (wynagrodzenia, PPK, ZFŚS)	877 265,35
		inne (zakupy, opłaty, szkolenia)	71 835,93	
Świadczenia wychowawcze koordynacja unijna 85502	55 582,00 dotacja Wojewody zadanie zlecone	55 527,11	zasiłki dla podopiecznych	53 527,11
			inne (zakupy)	2 000,00
Wspieranie rodziny 85504	672 357,41 w tym: 638 931,56 środki z budżetu Miasta 33 425,85 środki z Wojewódzkiego Funduszu Pracy	666 347,93 633 666,18 32 681,75	wydatki osobowe (wynagrodzenia, PPK, ZFŚS)	619 582,95
			inne (zakupy, opłaty, szkolenia)	46 764,98
Rodziny zastępcze 85508	1 020 524,18 środki z budżetu Miasta	966 931,24	koszty pobytu dzieci w pieczy	966 931,24
Składki zdrowotne opłacane za osoby pobierające niektóre świadczenia rodzinne 85513	185 877,00 dotacja Wojewody zadanie własne	185 267,12	składki	185 267,12
Łącznie	40 612 505,77	40 498 203,87		
Zadania własne	5 231 524,58	5 199 535,45		
Zadania zlecone	19 117 716,47	19 110 058,24		
Środki z budżetu Miasta	15 755 120,00	15 685 167,80		
Środki z Wojewódzkiego Funduszu Pracy	33 425,85	32 681,75		
Projekt CUŚ środki unijne + budżet państwa	405 908,87	404 918,73		
Projekt CUS II	68 810,00	65 841,90		

DYREKTOR
Miejskiego Ośrodka Pomocy Społecznej
w Bełchatowie

mgr Sylwia Witkowska

