

*Komisja Rodzinnej  
zdrania i Opieki Społecznej  
Komisja Budżetu i Skarbu Miasta  
17.05.2022  
Wysoki*

# DRUK NR 4

URZĄD MIASTA BĘLCHATOWA  
97-400 Bełchatów, ul. Kościuszki 1  
tel. 44 733 51 37

**Pan  
Piotr Wysocki  
Przewodniczący Rady Miejskiej  
w Bełchatowie**

KP.110.23.2022

Bełchatów, 2022-05-17

W załączeniu przekazuję sprawozdanie z działalności Miejskiego Ośrodka Pomocy Społecznej w Bełchatowie za 2021 rok.

Powyższe sprawozdanie, zostanie przedstawione Radzie Miejskiej i jej Komisjom przez Panią Sylwię Witkowską – Dyrektora Miejskiego Ośrodka Pomocy Społecznej w Bełchatowie.

PREZYDENT MIASTA  
*Czechowska*  
mgr Mariola Czechowska

URZĄD MIASTA BĘLCHATOWA  
Wieloletni  
Data w... 17.05.22  
Znak sprawy... /podpis/



**Sprawozdanie z działalności  
Miejskiego Ośrodka Pomocy Społecznej  
w Bełchatowie za 2021 rok**

## Spis treści

I	STRUKTURA WYDATKÓW.....	5
	1. Budżet jednostki.....	5
II	POMOC SPOŁECZNA.....	6
	1. Klienci korzystający z pomocy społecznej.....	6
	2. Świadczenia z pomocy społecznej.....	8
	3. Pomoc żywnościowa.....	12
	3.1 Pomoc w ramach Rządowego Programu „Posiłek w szkole i w domu” oraz środków własnych poza programem.....	12
	3.2 Pomoc żywnościowa- środki własne.....	13
	3.3 Bank Żywności.....	14
	4. Projekty i inne przedsięwzięcia na rzecz osób korzystających z pomocy.....	14
	4.1 Centrum Usług Społecznych.....	14
	4.2 Centrum Usług Środowiskowych.....	15
	4.3 Efektywna i skuteczna pomoc społeczna w Mieście Belchatów.....	16
	4.4 Zakup zestawów medycznych dla osób niepełnosprawnych.....	17
	5. Usługi.....	17
	5.1 Usługi opiekuńcze.....	17
	5.2 Domy Pomocy Społecznej.....	18
	6. Przeciwdziałanie przemocy.....	19
	7. Mieszkania chronione .....	20
III	WSPIERANIE RODZINY.....	21
	1. Asystent rodziny.....	21
	2. Terapeuta rodzinny.....	22
	3. Piecza zastępcza.....	23
	4. Świetlice „Ster” i „Promyk” .....	24
	5. Realizacja Miejskiego Programu Profilaktyki i Rozwiązywania Problemów Alkoholowych.....	25
IV	ŚWIADCZENIA RODZINNE.....	26
V	ORGANIZACJA MOPS.....	32
	1. Kadra Ośrodka.....	32
	2. Struktura organizacyjna.....	35
	3. Potrzeby.....	36

Załącznik 1:

Struktura wydatków w MOPS w 2021 roku

Miejski Ośrodek Pomocy Społecznej w Bełchatowie to budżetowa jednostka organizacyjna miasta Bełchatowa, powołana 28 lutego 1990 roku uchwałą Miejskiej Rady Narodowej w Bełchatowie. Na tej podstawie Prezydent Miasta Bełchatowa, Zarządzeniem Nr 9/90 z dnia 1 czerwca 1990r., utworzył Miejski Ośrodek Pomocy Społecznej w Bełchatowie, jako jednostkę organizacyjną gminy Miasto Bełchatów.

Miejski Ośrodek Pomocy Społecznej w Bełchatowie realizuje swoje zadania w oparciu o przepisy zawarte w ustawach:

1. podstawowych o:
  - a) pomocy społecznej,
  - b) świadczeniach rodzinnych,
  - c) pomocy państwa w wychowywaniu dzieci,
  - d) pomocy osobom uprawnionym do alimentów,
  - e) ustanowieniu programu wieloletniego „Posiłek w szkole i w domu”,
  - f) wspieraniu rodziny i systemie pieczy zastępczej,
  - g) przeciwdziałaniu przemocy w rodzinie,
  - h) wychowaniu w trzeźwości i przeciwdziałaniu alkoholizmowi i narkomanii,
  - i) ustaleniu i wypłacie zasiłków dla opiekunów,
  - j) wsparciu kobiet w ciąży i rodzin „Za życiem”.
2. dodatkowych o:
  - a) finansach publicznych,
  - b) rachunkowości,
  - c) prawo zamówień publicznych,
  - d) ochronie zdrowia psychicznego,
  - e) systemie ubezpieczeń społecznych,
  - f) ubezpieczeniu społecznym rolników,
  - g) świadczeniach opieki zdrowotnej finansowanych ze środków publicznych,
  - h) rehabilitacji zawodowej i społecznej oraz zatrudnieniu osób niepełnosprawnych,
  - i) postępowaniu egzekucyjnym w administracji,
  - j) promocji zatrudnienia i instytucjach rynku pracy,
  - k) systemie oświaty,
  - l) działalności pożytku publicznego i o wolontariacie,
  - m) pracownikach samorządowych,
  - n) ochronie danych osobowych,
  - o) o szczególnych rozwiązaniach związanych z zapobieganiem i przeciwdziałaniem i zwalczaniem COVID-19,
  - p) pomocy obywatelom Ukrainy w związku konfliktem zbrojnym na terytorium tego państwa;

oraz kodeksach:

- a) postępowania administracyjnego,
- b) pracy,
- c) rodzinnego i opiekuńczego,
- d) karnego,
- e) cywilnego,
- f) postępowania cywilnego,
- g) postępowania skarbowego.

Pomoc Społeczna jest instytucją polityki społecznej państwa, mającą na celu umożliwienie osobom i rodzinom przezwyciężanie trudnych sytuacji życiowych, których nie są w stanie pokonać, wykorzystując własne uprawnienia, zasoby i możliwości. Działania podejmowane przez pomoc społeczną są ukierunkowane na:

- 1) wspieranie osób i rodzin w wysiłkach zmierzających do zaspokojenia niezbędnych potrzeb,
- 2) umożliwianie osobom i rodzinom życia w warunkach odpowiadających godności człowieka,
- 3) podejmowanie działań zmierzających do życiowego usamodzielnienia osób i rodzin oraz ich integracji ze środowiskiem,
- 4) zapewnienie profesjonalnej pomocy rodzinom dotkniętym skutkami patologii społecznej, w tym przemocą w rodzinie.

Miejski Ośrodek Pomocy Społecznej  
ul. Staszica 18  
97-400 Bełchatów  
tel. +48 (44) 635 51 00  
fax +48 (44) 635 28 84



Miejski Ośrodek Pomocy Społecznej  
ul. Dąbrowskiego 2  
97-400 Bełchatów  
tel. +48 (44) 635 28 97  
fax +48 (44) 635 28 84

[mopsbelchatow@mopsbelchatow.pl](mailto:mopsbelchatow@mopsbelchatow.pl)  
[www.mopsbelchatow.pl](http://www.mopsbelchatow.pl)

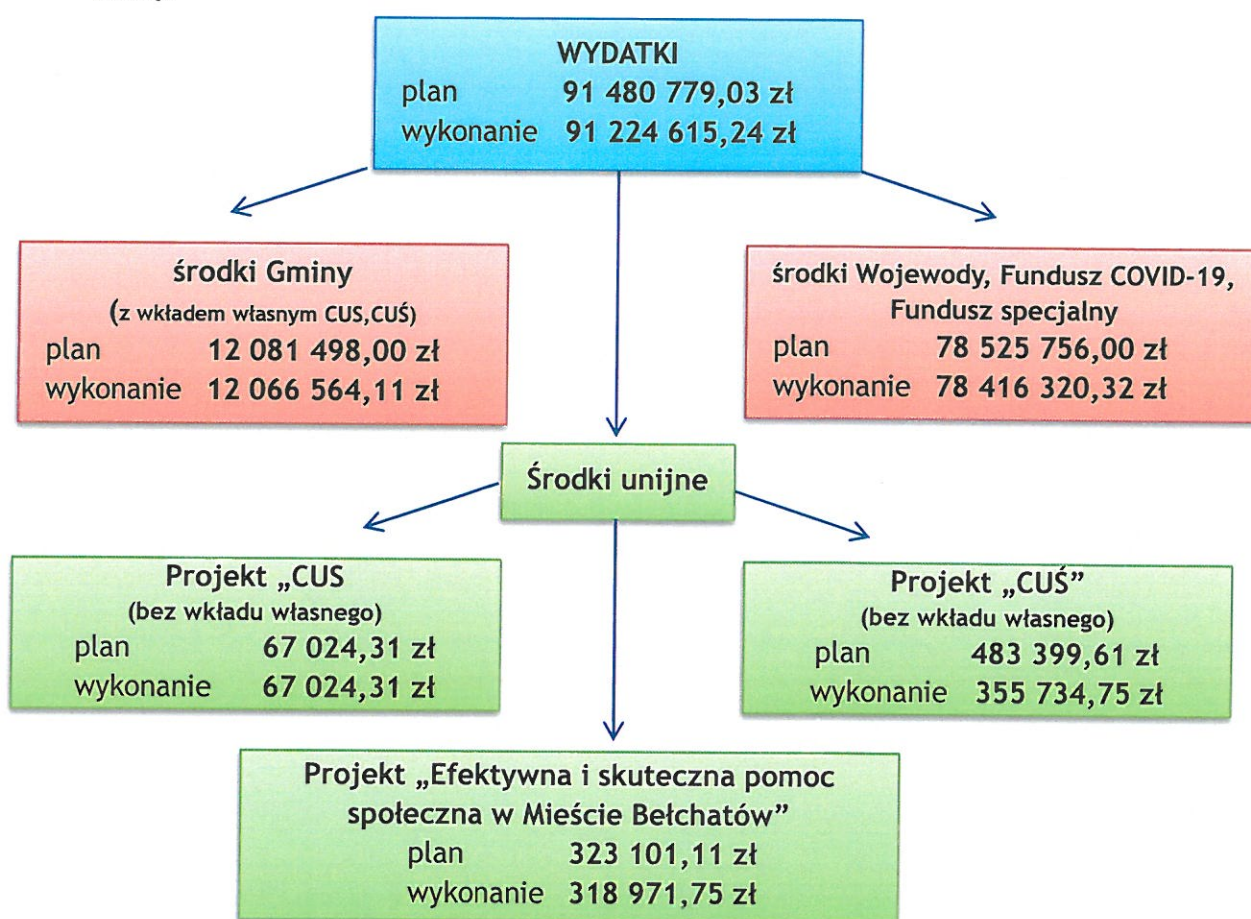
# I. STRUKTURA WYDATKÓW

## 1. Budżet jednostki

WYDATKI MOPS W 2021 ROKU WYNIOSŁY

91 224 615,24 zł, z czego na:

- Zadania zlecone wydatkowano kwotę: 73 566 971,76 zł
- Zadania własne wydatkowano kwotę: 17 657 643,48 zł
- ✓ Projekt „Centrum Usług Społecznych” wydatkowano kwotę: 72 861,00 zł
- ✓ Projekt „Centrum Usług Środowiskowych” wydatkowano kwotę: 439 790,34 zł
- ✓ Projekt „Efektywna i skuteczna pomoc społeczna” wydatkowano kwotę: 318 971,75 zł



	Rok 2019	Rok 2020	Rok 2021
Wydatki MOPS	76 888 732,73	92 765 364,39	91 224 615,24

Wykonanie wydatków w 2021 r. uległo zmniejszeniu, które wynika w głównej mierze z przeniesienia realizacji zadania „Dobry Start” do Zakładu Ubezpieczeń Społecznych.

W załączeniu struktura wydatków w poszczególnych rozdziałach (Załącznik 1).

## II. POMOC SPOŁECZNA

### 1. Klienci korzystający z pomocy społecznej

Miejski Ośrodek Pomocy Społecznej wspiera osoby i rodziny, które znalazły się w trudnej sytuacji życiowej. Najczęściej są to osoby, które borykają się z problemami długotrwałej lub ciężkiej choroby, ubóstwa, niepełnosprawności, bezrobocia, alkoholizmu, bezradności w sprawach opiekuńczo - wychowawczych. Praca Ośrodka ukierunkowana jest na pomoc osobom i rodzinom w formach:

- 1) pomocy pieniężnej- zasiłki
- 2) pomocy niepieniężnej, w tym:
  - pomocy instytucjonalnej,
  - usług opiekuńczych,
  - pracy socjalnej,
  - poradnictwa specjalistycznego.

W 2021 roku pomocą społeczną i pracą socjalną było objętych 1 336 rodzin, z czego 1 224 pomocą na podstawie wydanych decyzji i 112 rodzin objętych wyłącznie pracą socjalną, podczas gdy w 2020 roku pomocą społeczną i pracą socjalną było objętych 1 417 rodzin, z czego 1 359 pomocą na podstawie wydanych decyzji i 58 rodzin objętych wyłącznie pracą socjalną.

Porównanie liczby rodzin oraz osób korzystających z pomocy MOPS	2019	2020	2021
Liczba rodzin	1 541	1 417	1 336
Liczba osób	2 748	2 433	2 244

Z pomocy społecznej w 2021 roku korzystały 2 244 osoby, co stanowiło 4,15% wszystkich mieszkańców miasta. W roku sprawozdawczym, w stosunku do 2020 roku, łączna liczba osób korzystających z pomocy i wsparcia zmniejszyła się o 189 osób, natomiast liczba rodzin zmniejszyła się o 81 rodzin.

Najczęstsze powody zaprzestania korzystania z pomocy to poprawa sytuacji materialnej rodzin np. wskutek podjęcia pracy, zmiany wysokości dochodów czy nabycie uprawnień emerytalno-rentowych. Pewien odsetek stanowią także zgony wśród osób starszych i schorowanych. W 2021 roku zgłosiło się o udzielenie pomocy 198 nowych rodzin z czego 122 rodziny zgłosiły się o pomoc po raz pierwszy a pozostałe rodziny nie korzystały z pomocy w 2020 r., ale korzystały w latach wcześniejszych.

Pracownicy socjalni przeprowadzili 5 499 wywiadów środowiskowych, zarówno w celu ustalenia uprawnień do świadczeń z pomocy społecznej, jak również na potrzeby działu świadczeń rodzinnych czy innych instytucji.

W 2021 r. zgodnie z regulacjami zawartymi w *ustawie z 2 marca 2020r. o szczególnych rozwiązaniach związanych z zapobieganiem przeciwdziałaniem i zwalczaniem COVID-19, innych chorób zakaźnych oraz wywołanych nimi sytuacji kryzysowych*) przyznanie świadczeń, na podstawie ustawy o pomocy społecznej nie wymagało przeprowadzenia rodzinnego wywiadu środowiskowego w miejscu zamieszkania, a ustalenie sytuacji osobistej rodzinnej, dochodowej i majątkowej mogło nastąpić m.in na podstawie przeprowadzonej rozmowy telefonicznej oraz dokumentów i oświadczeń uzyskanych od osoby lub rodziny ubiegającej się o pomoc oraz informacji udostępnionych przez inne podmioty (ZUS, KRUS). Na budynkach MOPS umieszczone zostały skrzynki pocztowe do których mieszkańcy mogli wrzucać dokumenty.

Ustawa o pomocy społecznej nakłada na gminę obowiązek udzielania pomocy rodzinom i osobom w trudnej sytuacji życiowej. Udzielane świadczenia mają charakter obowiązkowy lub fakultatywny. Prawo do świadczeń pieniężnych z pomocy społecznej przysługuje osobom i rodzinom, których dochód (netto) na osobę w rodzinie nie przekracza:

- dla osoby samotnie gospodarującej - 701,00 zł, od stycznia 2022 r.- 776,00 zł,
- dla gospodarstw domowych wieloosobowych - 528,00 zł, od stycznia 2022 r.- 600,00 zł na osobę w rodzinie

przy jednoczesnym wystąpieniu co najmniej jednej przesłanki określonej w art. 7 ustawy o pomocy społecznej z dnia 12 marca 2004 r.

Zgodnie z ustawą o pomocy społecznej świadczenia są udzielane na wniosek osoby zainteresowanej, jej przedstawiciela ustawowego albo innej osoby, za zgodą osoby zainteresowanej lub jej przedstawiciela ustawowego. Świadczenia z pomocy społecznej mogą być udzielane również z urzędu. Decyzję administracyjną o przyznaniu lub odmowie przyznania świadczenia wydaje się po przeprowadzeniu rodzinnego wywiadu środowiskowego, który przeprowadza się u osób i rodzin korzystających lub ubiegających się o świadczenia z pomocy społecznej w celu ustalenia ich sytuacji osobistej, rodzinnej i dochodowej. Niewyrażenie zgody na przeprowadzenie rodzinnego wywiadu środowiskowego przez osoby lub rodziny ubiegające się o świadczenia z pomocy społecznej lub korzystające ze świadczeń z pomocy społecznej stanowi podstawę do odmowy przyznania świadczenia, uchylecia decyzji o przyznaniu świadczenia lub wstrzymania świadczeń pieniężnych z pomocy społecznej.

W celu zapobiegania marnotrawieniu przyznanych świadczeń lub wykorzystaniu ich niezgodnie z przeznaczeniem, MOPS przyznaje świadczenia do realizacji w formie niepieniężnej. Świadczenia przyznawane były w formie bonów towarowych, za które można realizować zakupy różnego rodzaju towarów z wyłączeniem alkoholu i towarów tytoniowych.

Wywiady środowiskowe w okresie pandemii, szczególnie w okresie wzrostu zachorowań, z uwagi na bezpieczeństwo klientów i pracowników przeprowadzane były telefonicznie, a w wyjątkowych sytuacjach w siedzibie Ośrodka. W przypadku jakichkolwiek niepokojących sygnałów ze środowiska, wywiady przeprowadzane były w miejscu zamieszkania klienta. Wszelkie kontakty odbywały się w reżimie sanitarnym. W okresach spadku zachorowań wywiady ponownie przeprowadzane były w środowisku.

**Powody korzystania z pomocy MOPS w latach 2019-2021 (art. 7 ustawy o pomocy społecznej)**

Powody korzystania z pomocy MOPS	Liczba rodzin		
	2019	2020	2021
Długotrwała lub ciężka choroba	1120	1042	985
Ubóstwo	869	804	728
Bezrobocie	625	578	554
Niepełnosprawność	650	588	552
Alkoholizm	315	304	301
Bezradność opiekuńczo-wychowawcza	107	88	90
Bezdomność	75	84	85
Potrzeba ochrony macierzyństwa	126	107	84
Trudności po zwolnieniu z ZK	32	34	28
Narkomania	20	24	24
Przemoc w rodzinie	32	18	14

Najczęściej występującymi przyczynami trudnej sytuacji życiowej osób i rodzin a jednocześnie powodami ubiegania się o pomoc było:

1. długotrwała lub ciężka choroba,
2. ubóstwo,
3. bezrobocie,
4. niepełnosprawność,
5. alkoholizm.



Charakterystyczne jest, że coraz częściej spotyka się współwystępowanie wielu problemów w jednym środowisku - chociażby bezdomność, uzależnienie czy niepełnosprawność. Podejmowane działania obejmują formy wsparcia, które odpowiadają na rzeczywiste problemy szerokiego grona odbiorców i umożliwiają reagowanie na zmieniające się warunki życia.

## 2. Świadczenia z pomocy społecznej

### 1. Zasiłki stałe

Przyznanie i wypłata zasiłków stałych jest zadaniem własnym finansowanym ze środków budżetu państwa. Zasiłek przysługuje osobom pełnoletnim, niezdolnym do pracy z powodu wieku lub całkowicie niezdolnym do pracy (posiadającym I lub II grupę inwalidzką lub legitymującym się znacznym lub umiarkowanym stopniem niepełnosprawności). Zasiłek przyznawany jest w ustawowej wysokości wynikającej z różnicy pomiędzy kryterium dochodowym, a posiadanym dochodem. Obowiązujące kryterium dochodowe w okresie sprawozdawczym to:

- 701,00 zł dla osoby samotnie gospodarującej,
- 528,00 zł na osobę w rodzinie.

Maksymalna kwota zasiłku stałego wynosiła w 2021 r. 645,00 zł, a minimalna 30,00 zł. W 2021 r. MOPS wypłacił 2 728 świadczeń.

Zasiłki stałe	Liczba osób, którym przyznano decyzją świadczenia	Liczba świadczeń	Liczba rodzin	Liczba osób w rodzinach	Kwota wypłaconych świadczeń
2019	288	2 816	285	324	1 563 648,00
2020	272	2 730	270	305	1 525 167,67
2021	255	2 728	254	288	1 517 503,15

### 2. Zasiłki okresowe

Zasiłki okresowe są przyznawane i wypłacane jako zadanie własne dofinansowane ze środków budżetu państwa. Zadanie w części finansowanej przez budżet państwa ma charakter obligatoryjny i przyznawane jest w przypadku spełnienia określonych ustawą warunków, tj. osobom i rodzinom, których dochód nie przekracza kryterium dochodowego, w szczególności ze względu na: długotrwałą chorobę, niepełnosprawność, bezrobocie, możliwość utrzymania lub nabycia uprawnień do świadczeń z innych systemów zabezpieczenia społecznego. Zasiłki okresowe w wysokości połowy różnicy między kryterium dochodowym a dochodem osoby lub rodziny - finansowane są ze środków budżetu państwa. Pozostałe 50% różnicy pomiędzy kryterium dochodowym, a dochodem może być przyznane, w przypadku dysponowania środkami, ze środków własnych gminy. Kwota zasiłku nie może być niższa niż 20,00 zł miesięcznie. Liczba zrealizowanych świadczeń zasiłku okresowego zmniejszyła się o 242, w stosunku do roku poprzedniego.

Zasiłki okresowe	Liczba osób, którym przyznano decyzją świadczenia	Liczba świadczeń	Liczba rodzin	Liczba osób w rodzinach	Kwota wypłaconych świadczeń
2019	773	4 859	773	1 445	1 408 042,00
2020	700	4 874	692	1 204	1 387 023,95
2021	650	4 632	650	1 128	1 269 473,35

### 3. Składki na ubezpieczenie zdrowotne

Miejski Ośrodek Pomocy Społecznej opłaca składki na ubezpieczenie zdrowotne za osoby pobierające zasiłki stałe i niepodlegające obowiązkowi ubezpieczenia zdrowotnego z innych tytułów. Jest to zadanie własne dofinansowane ze środków budżetu państwa. W 2021 r. przyznano i wypłacono 2 135 składek dla 207 osób na łączną kwotę 110 498,21 zł.

#### 4. Zasiłki celowe i celowe specjalne

Przyznawanie oraz wypłata zasiłków celowych i celowych specjalnych jest zadaniem własnym gminy, finansowanym ze środków własnych miasta Bełchatowa (przy czym zasiłki celowe na żywność są w części finansowane ze środków budżetu państwa w ramach programu „Posiłek w szkole i w domu” - realizacja zadania opisana w punkcie 3.1).

Zasiłek celowy przysługuje osobom i rodzinom o dochodach nieprzekraczających kryterium dochodowego i przyznawany jest na zaspokojenie niezbędnej potrzeby życiowej, w szczególności na pokrycie części lub całości kosztów zakupów żywności, leków i leczenia, ogrzewania w tym opatu, odzieży, niezbędnych przedmiotów użytku domowego, drobnych remontów i napraw w mieszkaniu, a także pokrycia kosztów pogrzebu.

Zasiłki celowe specjalne mogą być przyznane osobom i rodzinom, których dochód przekracza kryterium dochodowe, ale które ze względu na szczególnie trudną sytuację, w jakiej się znalazły, nie są w stanie zaspokoić podstawowych potrzeb rodziny.

Zasiłek celowy i celowy specjalny z przeznaczeniem na:	Liczba świadczeń	Liczba rodzin	Łączne wydatki
Zasiłki celowe na zakup żywności z Programu „Posiłek w szkole i w domu”	7 117	885	1 166 843,36
Zakup żywności poza ww. programem	172	80	26 120,00
Zakup leków i leczenie	323	128	44 040,41
Zakup opatu	433	263	149 950,00
Inne (dofinansowanie kosztów zakupu aparatu słuchowego, okularów, wydania prawa jazdy).	6	6	1 970,00

W 2021 roku łączne wydatki na zasiłki celowe i celowe specjalne wyniosły **1 394 058,77 zł.**

**Ponadto 1 rodzinie przyznano pobyt i wyżywienie 2 osób (matki z dzieckiem) w Domu Samotnej Matki i Dziecka w Częstochowie na łączną kwotę 5 135,00 zł.**

#### 5. Sprawianie pogrzebów

Sprawianie pogrzebów jest zadaniem własnym gminy o charakterze obowiązkowym, finansowanym ze środków miasta Bełchatowa. MOPS zajmuje się organizacją pogrzebów osób, które nie posiadają rodziny lub rodzina nie może zająć się pochowaniem zmarłego z uwagi na trudną sytuację finansową tj. brakiem uprawnień do zasiłku pogrzebowego. Pogrzeb może być zorganizowany jako pogrzeb tradycyjny lub pogrzeb z kremacją zwłok. Pogrzeb jest organizowany zgodnie z wyznaniem zmarłego. W 2021 r. zorganizowano 4 pogrzeby. Ogółem na sprawienie pogrzebów wydano **4 850,00 zł.**

#### 6. Wypłata wynagrodzenia dla opiekuna prawnego

Zgodnie z art. 18 ust. 1 pkt 9 ustawy z dnia 12 marca 2004 r. o pomocy społecznej MOPS wypłacał wynagrodzenie przyznane przez sąd należne opiekunowi z tytułu sprawowania opieki nad osobą całkowicie ubezwłasnowolnioną. W 2021 roku wypłacone zostały wynagrodzenia dla 101 opiekunów prawnych w łącznej wysokości **526 749,00 zł.** W porównaniu do roku 2020 kwota przyznanych świadczeń zwiększyła się o 65 146,00 zł.

#### 7. Praca socjalna

I. Praca socjalna jest działalnością zawodową mającą na celu pomoc osobom i rodzinom we wzmocnieniu lub odzyskaniu zdolności do funkcjonowania w społeczeństwie poprzez pełnienie odpowiedzialnych ról społecznych oraz tworzenie warunków sprzyjających temu celowi. Świadczona jest w wielu aspektach i uzależniona od powodów korzystania z pomocy społecznej. Pracownicy socjalni na każdym etapie pracy z klientem świadczą pracę socjalną, wspierają, pomagają osobom w rozwiązywaniu problemów i trudnych sytuacji życiowych, motywują osoby uzależnione do podjęcia leczenia, aktywizują osoby bezrobotne, wspierają osoby bezdomne w celu wyjścia z bezdomności, pomagają w załatwianiu spraw urzędowych, kierują do innych specjalistów i instytucji udzielających wsparcia. Pracownicy socjalni nawiązują współpracę z administratorami lokali, lekarzami, ZUS-em, KRUS-em, Sądem. Reagują na każde zgłoszenie instytucji czy osób prywatnych, z którego wynika możliwość zagrożenia prawidłowego funkcjonowania osoby

lub rodziny w środowisku. Niejednokrotnie podejmowane interwencje, z uwagi na charakter zgłoszenia, odbywają się w asyście funkcjonariuszy Policji.

W celu przezwyciężenia trudnej sytuacji życiowej i przeciwdziałaniu wykluczeniu społecznemu pracownik socjalny zawiera z rodziną lub osobą **kontrakt socjalny**, będący pisemną umową zawartą z osobą ubiegającą się o pomoc, określającą uprawnienia i zobowiązania stron umowy, w ramach wspólnie podejmowanych działań zmierzających do przezwyciężenia trudnej sytuacji życiowej osoby lub rodziny. Kontrakt ma mobilizować osobę korzystającą ze świadczeń pomocy społecznej do podjęcia aktywności społecznej, zawodowej czy edukacyjnej. W 2021 roku **73 osoby** zostały objęte kontraktami socjalnymi, a w poprzednim 2020 roku - 60 osób.

II. Pracownicy MOPS zajmowali się **organizacją pomocy żywnościowej dla osób pozostających w kwarantannie domowej**. Informacje o osobach potrzebujących w kwarantannie i wymagających pomocy, otrzymywano z Komendy Powiatowej Policji w Bełchatowie. Osoby potrzebujące również same zgłaszały się o udzielenie pomocy. Pracownicy kontaktowali się telefonicznie ze wskazanymi osobami i ustalali potrzeby (leki, żywność). Po ustaleniu potrzeb zgłoszenia przekazywane były do Zespołu Zarządzania Kryzysowego i Spraw Obronnych Urzędu Miasta Bełchatowa lub Ochotniczej Straży Pożarnej w Bełchatowie w zależności od sposobu wsparcia (zakupy czy dowóz gotowych posiłków).

III. Miejski Ośrodek Pomocy Społecznej już kolejny rok wspólnie z miejską spółką PEC uczestniczył w ogólnopolskiej akcji „Wymiany ciepła”, która polegała na przyjmowaniu w okresie zimowym ciepłych ubrań i przekazywaniu ich potrzebującym. Idea akcji była bardzo prosta. Każdy, kto miał zimowe ubrania mógł je powiesić na specjalnych wieszakach, w tak zwanych punktach wymiany ciepła (działających całodobowo m.in. w namiocie ustawionym przy budynku MOPS ul. Staszica 18). Z kolei osoby, które potrzebowały ciepłej odzieży, bez skrępowania, mogły ją sobie stamtąd zabrać.

IV. Pracownicy Zespołu ds. pracy socjalnej nadzorowali funkcjonowanie działającej w mieście **społecznej lodówki**. Zawarto z Polo- Marketem porozumienie w sprawie dostarczania artykułów żywnościowych.

V. Kontynuowano realizację programu rządowego „Wspieraj Seniora”. W ramach pomocy dostarczano seniorom artykuły spożywcze, środki higieniczne, leki i ciepły posiłek. W 2021 r. udzielono pomocy 10 seniorom (7 osób w wieku powyżej 70 roku życia i 3 osoby poniżej 70 roku życia). Pomoc realizowało 13 pracowników socjalnych, którzy sami zadeklarowali chęć świadczenia usług. Pracownicy 283 razy wychodzili w teren w celu zrobienia zakupów.

VI. Dział Pomocy Środowiskowej zrealizował w 2021 roku 5 Projektów socjalnych:

- „Daj szansę dziecku w nauce on-line” - celem którego było pozyskanie sprzętu komputerowego dla dzieci, podopiecznych MOPS, do nauki zdalnej. Projekt trwał od 26.10.2020 roku a następnie został wznowiony od 01.02.2021 r. i trwał do 30.04.2021 r.

W wyniku działań I i II edycji projektu przekazano łącznie dla **38 dzieci sprzęt i akcesoria komputerowe**.

- „Wszystko w twoich rękach” - realizacja **28.06.2021 r. i 29.06.2021 r.**

Projekt miał charakter edukacyjno - profilaktyczno - integracyjny, dotyczył promowania zdrowego stylu życia kobiet w ciąży oraz świadomego macierzyństwa. Projekt był skierowany do klientek Miejskiego Ośrodka Pomocy Społecznej w Bełchatowie - matek, kobiet w ciąży lub planujących macierzyństwo. Projekt miał również na celu przełamanie barier w kontaktach ze specjalistami, przekazanie wiedzy o miejscach w Bełchatowie, w których można uzyskać informacje i wsparcie. W ramach projektu zostały przeprowadzone spotkania z położną, dietetykiem, psychologiem oraz specjalistą terapii uzależnień. W projekcie udział wzięło **13 osób**.

- „Z Przyrodą na TY”- Projekt długofalowy o charakterze edukacyjno-integracyjnym realizowany w Siedzibie PGE Giganty Mocy MCK Bełchatów, skierowany do dzieci objętych wsparciem MOPS. Trwał od **czerwca do grudnia 2021 r.** Celem projektu było doskonalenie wiedzy, zainteresowań i umiejętności z zakresu nauk przyrodniczych. W ramach projektu odbyły się 3 tematyczne spotkania dla dzieci z różnych grup wiekowych: pn. „Pszczółka Giga-Przyjaciółka”,

„Mikroświat w makroskali” oraz „Czarne złoto”. Spotkania połączone były ze zwiedzaniem ekspozycji PGE Giganty Mocy. Projekt zakończono „Spotkaniem Mikołajkowym”. Ponadto w ramach projektu dzieci miały możliwość uczestnictwa w meczu PGE Skry Bełchatów. W projekcie udział wzięły 53 osoby (dzieci wraz z rodzicami).

- „Rower od Anioła” - realizacja 30.08.2021r.

Projekt socjalny o charakterze edukacyjno-integracyjnym, realizowany w ramach współpracy z Fundacją „Anioły Serc”. Celem projektu było pozyskanie i przekazanie dzieciom z rodzin objętych pomocą MOPS rowerów z pełnym wyposażeniem zapewniającym bezpieczeństwo na drodze. W ramach projektu socjalnego 8 dzieci otrzymało rowery wraz z bezpiecznym wyposażeniem. W projekcie wzięły udział 23 osoby (dzieci z rodzicami).

- „Nasze miasto, nasza historia” - realizacja 14.09.2021 r. i 21.09.2021 r.

Projekt socjalny realizowany w ramach współpracy z Muzeum Regionalnym w Bełchatowie i MCK Bełchatów PGE Gigant Mocy, skierowany był do seniorów objętych wsparciem tutejszego Ośrodka. Celem projektu było pogłębienie wiedzy o naszym mieście w aspektach historycznych, kulturowych i społecznych. Działania projektu były ukierunkowane na aktywizowanie, podniesienie poczucia własnej wartości, rozbudzenie zainteresowań i integracji seniorów.

W ramach projektu odbyły się II spotkania:

- w dniu 14.09.2021 r. w Muzeum Regionalnym w Bełchatowie,
- w dniu 21.09.2021 r. w MCK Bełchatów PGE Giganty Mocy.

W projekcie udział wzięło 14 osób.

Powyższe projekty realizowane były przez pracowników socjalnych a koordynowane przez osobę zajmującą samodzielne stanowisko ds. projektów socjalnych.

Ponadto pracownicy socjalni od 2017 roku kontynuują projekt „Ocalić od zapomnienia” w ramach którego porządkowane są groby osób bezdomnych, których sprawieniem pogrzebu zajmował się MOPS. W pracach cmentarnych biorą udział uczniowie z bełchatowskich szkół, w renowacji nagrobków pomaga Centrum Kształcenia Praktycznego.

VII. Asystenci rodziny zrealizowali projekt socjalny pn. „Bądź sobą! Super osobą!”, który skierowany był do nastoletnich dziewcząt w wieku 12-16 lat. Głównym celem projektu było budowanie poczucia własnej wartości wśród nastoletnich dziewcząt z rodzin objętych wsparciem asystenta rodziny i korzystających z zajęć organizowanych w Świetlicy Socjoterapeutycznej „Ster”. Koncepcją podjętych działań była zmiana podejścia do własnego wyglądu, akceptacji siebie i własnych niedoskonałości. Edukacja dziewcząt w tym zakresie, a tym samym podniesienie ich poziomu wiedzy na temat zasad higieny twarzy, ciała i włosów w okresie dojrzewania, miała na celu zmniejszenie ryzyka poszukiwania akceptacji w środowiskach dysfunkcyjnych. W projekcie udział wzięło 12 osób.

## 8. Przeciwdziałanie bezdomności

Zgodnie z ustawą o pomocy społecznej osoba lub rodzina ma prawo do schronienia, posiłku i niezbędnego ubrania, jeżeli jest tego pozbawiona. Miejski Ośrodek kierował osoby bezdomne do Miejskiego Schroniska. Uchwałą z dnia 27 sierpnia 2020 r. NR XXV/175/20 Rady Miejskiej w Bełchatowie w sprawie ustalenia zasad ponoszenia odpłatności za pobyt w ośrodku wsparcia - schronisku dla osób bezdomnych oraz schronisku dla osób bezdomnych z usługami opiekuńczymi zostały określone zasady ponoszenia odpłatności przez osoby, które są kierowane do schroniska. W 2021. wydano decyzje przyznające schronienie - 101 osobom bezdomnym, w tym odpłatność ponosiło 57 osób. Łącznie należność za 2021r. stanowiła kwotę: 95.662,75 zł. W 2021 roku koszt osobodoby w Schronisku dla Osób Bezdomnych w Bełchatowie wynosił - 25,87 zł.

Osobom bezdomnym, które wymagały częściowej opieki i pomocy w zaspakajaniu niezbędnych potrzeb życiowych, ale nie wymagały usług w zakresie świadczonej przez jednostki całodobowej opieki (DPS, zakład pielęgnacyjno-opiekuńczy) MOPS zabezpieczył miejsca pobytu w schroniskach z usługami opiekuńczymi. W 2021 r. 6 osób przebywało w Centrum Wsparcia Społecznego- Schronisku z usługami opiekuńczymi w Biłgoraju, za które tutaj Ośrodek sfinansował

pobyt w łącznej kwocie 49 267,00 zł. Koszt utrzymania w 2021 roku wynosił- 55 zł osobodoba. Dochody z tytułu odpłatności ponoszonej za pobyt w schronisku dla osób bezdomnych z usługami opiekuńczymi stanowiły kwotę 9 889,16 zł

W okresie zimowym współpracowano z funkcjonariuszami Policji i Straży Miejskiej monitorując miejsca, w których mogą przebywać osoby bezdomne i motywowano ich do skorzystania z bezpiecznego miejsca schronienia.

Osoby bezdomne mogły schronić się m.in. w miejscach tymczasowego pobytu tzn. dwóch kontenerach znajdujących się przy ul. Rodziewiczza 8, gdzie miały zapewnione ogrzewanie, energię elektryczną, krzesła, stoliki, maseczki, środki do dezynfekcji oraz możliwość korzystania z toalety przenośnej (toi-toi). Kontenery były czynne całodobowo i skorzystać mogły z nich osoby bezdomne, bez żadnych skierowań czy zaświadczeń. Pracownicy Miejskiego Ośrodka Pomocy Społecznej w Bełchatowie byli w codziennym kontakcie z osobami tam przebywającymi i w razie potrzeby zabezpieczali produkty żywnościowe, odzież oraz motywowali do dbania o porządek. Nad bezpieczeństwem osób przebywających w kontenerach czuwała Straż Miejska. Kontenery na bieżąco były dezynfekowane.

### **9. Kierowanie do Sądu wniosku o stwierdzenie potrzeby umieszczenia w szpitalu psychiatrycznym osób chorujących psychicznie bez ich zgody.**

Na podstawie ustawy o ochronie zdrowia psychicznego, MOPS kieruje do sądu wnioski o przyjęcie bez zgody do szpitala psychiatrycznego osób, których zachowanie wskazuje, że brak leczenia szpitalnego spowoduje znaczne pogorszenie stanu zdrowia psychicznego lub które są niezdolne do zaspakajania podstawowych potrzeb życiowych, a uzasadnione jest przewidywanie, że leczenie w szpitalu psychiatrycznym przyniesie poprawę stanu zdrowia. Wszczęcie postępowań sądowych poprzedzone jest działaniami MOPS polegającymi na ustaleniu sytuacji osoby, która ma zostać umieszczona w szpitalu psychiatrycznym bez zgody oraz uzyskaniu stosownego zaświadczenia lekarza psychiatry. W 2021 r. MOPS skierował 2 wnioski do Sądu o przyjęcie do szpitala psychiatrycznego osób chorych psychicznie bez ich zgody.

## **3. Pomoc żywnościowa**

### **3.1 Pomoc w ramach Rządowego Programu „Posiłek w szkole i w domu” oraz środków własnych poza programem**

Rządowy program dotyczący dożywiania realizowany był na podstawie Uchwały Rady Ministrów Nr 140 z dnia 15 października 2018 r. w sprawie ustanowienia wieloletniego programu wspierania finansowego gmin w zakresie dożywiania „Posiłek w szkole i w domu” na lata 2019-2023 oraz na podstawie Uchwały Rady Miejskiej V/23/18 z dnia 20 grudnia 2018r. w sprawie wieloletniego programu ostonowego Miasta Bełchatowa w zakresie dożywiania dzieci i młodzieży na lata 2019-2023 zmienionej Uchwałą Rady Miejskiej w Bełchatowie Nr VI/33/19 z dnia 24 stycznia 2019 roku w sprawie ustanowienia wieloletniego programu ostonowego Miasta Bełchatowa w zakresie dożywiania dzieci i młodzieży na lata 2019-2023.

Pomoc ta była przyznawana osobom i rodzinom jeżeli dochód osoby samotnie gospodarującej lub dochód na osobę w rodzinie nie przekracza 150% kryterium dochodowego tj. w 2021 r.:

- 792,00 zł na osobę w rodzinie,

- 1 051,50 zł w przypadku gospodarstwa jednoosobowego.

W celu realizacji programu pomiędzy Miejskim Ośrodkiem Pomocy Społecznej w Bełchatowie, a szkołami, przedszkolami, żłobkami oraz podmiotami prowadzącymi stołówki szkolne zawarte zostały porozumienia i umowy określające zasady współpracy w zakresie realizacji ww. uchwały.

Dorośli mogli skorzystać z gorącego posiłku w Jadłodajni oraz Środowiskowym Domu Samopomocy.

Pomoc w zakresie dożywiania w ramach programu	Liczba osób	Kwota dotacji	Środki własne
Obiady w szkołach, przedszkolach i żłobkach	253	128 312,00	19 610,60
Obiady w Jadłodajni	70	35 412,64	7 577,60
Obiady w ŚDS	11	-	7 997,44
Zasiłki celowe na zakup żywności	885 rodzin	622 029,00	544 814,36
Świadczenie rzeczowe w postaci produktów żywnościowych (suchy prowiant) w Jadłodajni	62	4 103,36	-

W 2021 roku na realizację programu wydatkowano ogółem **1 369 857,00 zł**, w tym:

- 789 587,00 zł z dotacji Wojewody,
- 580 000,00 zł ze środków własnych gminy.

Zgodnie z założeniami Programu podstawowym celem udzielania pomocy jest zapewnienie posiłku dzieciom, uczniom i młodzieży oraz objęcie pomocą osób dorosłych, zwłaszcza osób starszych, chorych lub niepełnosprawnych.

### 3.2 Pomoc żywnościowa- środki własne

Ze środków własnych wydatkowano na posiłki i zasiłki celowe z przeznaczeniem na zakup żywności dla osób, które nie są uprawnione do korzystania z Programu w tym:

Pomoc w zakresie dożywiania	Liczba osób	Środki własne
Dożywianie w szkołach, przedszkolach i żłobkach	20	6 390,75
Obiady w Jadłodajni	9	10 572,48
Obiady w ŚDS	55	28 979,20
Obiady dla osób przebywających na kwarantannie w schronisku i w ogrzewalni (art. 48b ust. 5 ustawy o pomocy społecznej)	12	570,40
Zasiłki celowe na zakup żywności	80 rodzin	26 120,00
Świadczenie rzeczowe w postaci produktów żywnościowych (suchy prowiant) w Jadłodajni	9	1 057,28
Suchy prowiant dla osób przebywających na kwarantannie w schronisku i w ogrzewalni (art. 48b ust. 5 ustawy o pomocy społecznej)	11	109,12
Artykuły żywnościowe dla osób przebywających na kwarantannie w ogrzewalni (art. 48b ust. 5 ustawy o pomocy społecznej)	6	255,36
<b>Razem</b>		<b>74 054,59</b>

Dzieci korzystały z obiadów w 13 przedszkolach, 2 żłobkach, 9 szkołach z terenu miasta Betchatowa oraz 6 placówkach spoza terenu miasta.

MOPS w Betchatowie pokrywał koszty obiadów dla dzieci w szkołach także w okresach gdy wprowadzano naukę zdalną. Ośrodek kontaktował się z dostawcami obiadów a także ze szkołami i ustalano, czy w okresie tym obiady będą dostarczane do szkół i czy rodzice będą mogli odbierać obiady dla dzieci.

Pracownicy socjalni kontaktowali się następnie z rodzicami dzieci, którym przyznano obiady, informowali o możliwości odbierania posiłków w szkołach. W sytuacji, gdy rodzice zadeklarowali odbiór posiłków, dla tych dzieci zamawiano obiady u dostawców.

### 3.3 Bank Żywności

Miejski Ośrodek Pomocy Społecznej w Bełchatowie był współrealizatorem działań w ramach Programu Operacyjnego Pomoc Żywnościowa 2014-2020 wraz ze Stowarzyszeniem Rodzin Katolickich Archidiecezji Łódzkiej oddział w Bełchatowie dystrybuował żywność dla najuboższych mieszkańców Bełchatowa.

Celem POPŻ 2014-2020 jest dotarcie z pomocą żywnościową do grup najbardziej potrzebujących. Z pomocy w formie żywności mogła skorzystać każda osoba lub rodzina znajdująca się w trudnej sytuacji życiowej z powodu bezdomności, niepełnosprawności, bezrobocia i innych przyczyn określonych w art. 7 ustawy o pomocy społecznej, której dochód nie przekracza 220 % kryterium dochodowego uprawniającego do skorzystania z pomocy społecznej tj. w 2021 r.: 1 542,20 zł netto dla osoby samotnie gospodarującej i 1 161,60 netto dla osoby w rodzinie. Paczki żywnościowe mogły otrzymać również osoby i rodziny, które nie korzystają ze świadczeń z pomocy społecznej, jeżeli spełniały podane wyżej kryteria dochodowe. Z Podprogramu 2020 w roku 2021 skorzystało 2 328 mieszkańców (wydano ponad 127 ton żywności).

Zestaw roczny artykułów spożywczych obejmował żywność z różnych grup spożywczych. Każda z osób korzystających z tej formy pomocy otrzymała:

- artykuły warzywne - groszek z marchewką, fasolkę po bretońsku, koncentrat pomidorowy, buraczki, powidła śliwkowe, mus jabłkowy,
- artykuły skrobiowe - makaron jajeczny, ryż biały, kaszę jęczmienną, płatki owsiane herbatniki maślane,
- artykuły mleczne - mleko UHT, ser podpuszczkowy dojrzewający,
- artykuły mięsne - szynkę drobiową, szynka wieprzową, pasztet wieprzowy, filety z makreli w oleju,
- oraz cukier biały, olej rzepakowy oraz miód nektarowy wielokwiatowy.

Transport żywności z Banku Żywności w Łodzi do Bełchatowa zapewniał Urząd Miasta Bełchatowa, a magazyny w których przechowywana i wydawana była żywność - Przedsiębiorstwo Gospodarki Mieszkaniowej w Bełchatowie.

W akcji dystrybucji żywności dla najuboższych mieszkańców Bełchatowa uczestniczyli pracownicy MOPS, którzy informowali o możliwości uzyskania pomocy, kwalifikowali osoby do Programu, prowadzili obsługę administracyjną oraz wydawali żywność. Ponadto pracownicy MOPS dowozili do domów artykuły spożywcze osobom niepełnosprawnym, obłożnie chorym, samotnym, którzy we własnym zakresie nie mogli odebrać żywności.

## 4. Projekty i inne przedsięwzięcia na rzecz osób korzystających z pomocy

### 4.1 Centrum Usług Społecznych

Od lipca 2018 roku do kwietnia 2021 roku Miejski Ośrodek Pomocy Społecznej w Bełchatowie realizował zadanie „*Asystent osobisty osoby niepełnosprawnej*” w ramach Projektu partnerskiego „*Centrum Usług Społecznych dla powiatu bełchatowskiego*”. Projekt był współfinansowany przez Unię Europejską z Europejskiego Funduszu Społecznego w ramach Regionalnego Programu Operacyjnego Województwa Łódzkiego na lata 2014 - 2020, Oś Priorytetowa IX Włączenie społeczne, Działanie IX.2 Usługi na rzecz osób zagrożonych ubóstwem lub wykluczeniem społecznym, Poddziałanie IX.2.1 Usługi społeczne i zdrowotne.

MOPS w Bełchatowie w ramach projektu świadczył usługi przez dwóch asystentów osobistych osób niepełnosprawnych, których zadaniem było wspieranie osób z niepełnosprawnościami w wykonywaniu podstawowych czynności dnia codziennego, niezbędnych do aktywnego funkcjonowania:

- **społecznego** (np. wsparcie w przemieszczaniu się m.in. do lekarza, do punktów usługowych i innych miejsc publicznych np. apteka, fryzjer, restauracje, kino oraz asysta w tych miejscach, spędzanie czasu wolnego, w tym wsparcie podczas zajęć kulturalnych, sportowych i rekreacyjnych),
- **zawodowego** (np. wsparcie w przemieszczaniu się do urzędów pracy, podmiotów aktywizujących zawodowo oraz asysta w tych miejscach i zajęciach),
- **edukacyjnego** (np. wsparcie w przemieszczaniu się do szkół i placówek oświatowych oraz na ich terenie, wsparcie podczas zajęć edukacyjnych i w procesie uczenia: gromadzenie materiałów, korzystanie z biblioteki).

Odbiorcami wsparcia są osoby z niepełnosprawnościami, w tym w szczególności zaliczone do znacznego stopnia niepełnosprawności. W przypadku niepełnoletniej osoby z niepełnosprawnością (ucznia lub dziecka w wieku przedszkolnym), wolę skorzystania ze wsparcia asystenta wyraża jej opiekun prawny. **W okresie od 01.01.2021 r. do 30.04.2021 r. ze wsparcia asystentów skorzystało 14 osób niepełnosprawnych i niesamodzielnych** (w tym 9 poruszającym się na wózkach inwalidzkich). Wsparcie w formie usług asystenckich jest ogromnie pomocne dla uczestników projektu, jak również jest dużym odciążeniem dla członków rodziny. Uczestnicy szczególnie doceniają pomoc asystentów podczas wyjścia z domu i pokonywania barier architektonicznych, w tym, pomoc w dotarciu do lekarza, apteki, na specjalistyczne badania lekarskie, w dotarciu na rehabilitację, do sklepu, fryzjera czy szkoły. Dodatkowo pomoc w załatwianiu często trudnych i skomplikowanych spraw urzędowych, wypełnianiu i składaniu dokumentów jest niezwykle istotna. Wspieranie uczestników projektu przez asystentów w spędzaniu czasu wolnego przyczynia się do aktywizacji i integracji społecznej osób niepełnosprawnych.

Usługa asystencka świadczona była bezpłatnie, w sposób zindywidualizowany, uwzględniający rodzaj i stopień niepełnosprawności, wiek oraz indywidualne potrzeby uczestników projektu.

## 4.2 Centrum Usług Środowiskowych

Od września 2020 r. Miejski Ośrodek Pomocy Społecznej w Bełchatowie realizuje 4 zadania w ramach projektu „CUŚ dla powiatu bełchatowskiego” w ramach Regionalnego Programu Operacyjnego Województwa Łódzkiego na lata 2014 - 2020. Oś Priorytetowa IX. *Włączenie społeczne*, Działanie IX.2 *Usługi na rzecz osób zagrożonych ubóstwem lub wykluczeniem społecznym*, Poddziałanie IX.2.1 *Usługi społeczne i zdrowotne współfinansowanym przez Unię Europejską z Europejskiego Funduszu Społecznego*. Głównym celem projektu jest rozwój usług dla osób niesamodzielnych i ich opiekunów faktycznych na terenie powiatu bełchatowskiego. W Miejskim Ośrodku Pomocy Społecznej w Bełchatowie realizowane są poniższe zadania:

- **Zadanie 1 - Asystent osobisty osoby niepełnosprawnej**

Do kwietnia 2021 r. usługi asystenckie świadczyła 1 asystentka, natomiast od maja zostały zatrudnione dodatkowe 2 asystentki, które do kwietnia 2021 r. świadczyły usługi asystenckie w zakończonym projekcie „Centrum Usług Społecznych dla powiatu bełchatowskiego”. Asystentki w ramach projektu udzielały wsparcia osobom niesamodzielnym z terenu miasta Bełchatowa. Do zadań asystenta należy wspieranie osób z niepełnosprawnościami w wykonywaniu podstawowych czynności dnia codziennego, niezbędnych do aktywnego funkcjonowania społecznego, zawodowego, edukacyjnego. Uczestnicy projektu wraz asystentami uczęszczali na wydarzenia kulturalne (kino, spektakl), koszty biletów pokrywane były z funduszy projektowych. **W 2021 roku ze wsparcia asystenta korzystały łącznie 23 osoby niepełnosprawne.**

- **Zadanie 2 - Usługi opiekuńcze w miejscu zamieszkania Bełchatów**

Do zadań opiekunek należy m. in. świadczenie pomocy w zaspokajaniu codziennych potrzeb życiowych podopiecznych, opieka higieniczna, pielęgnacja zalecona przez lekarza, czynności wspomagające w kontaktowaniu się z otoczeniem. Usługi opiekuńcze w miejscu zamieszkania świadczone są przez pracownice zatrudnione w ramach umów o pracę od poniedziałku do piątku. W soboty i niedziele zgodnie z zapotrzebowaniem usługi opiekuńcze realizuje opiekunka zatrudniona na podstawie umowy zlecenie. **W 2021 roku ze wsparcia opiekunek korzystało łącznie 21 osób niesamodzielnych** (w tym 17 kobiet oraz 4 mężczyzn). W ramach zadania pracę świadczyły dwie opiekunki na cały etat (dofinansowanie) oraz jedna opiekunka na pół etatu (wkład własny).

- **Zadanie 3 - Rozszerzenie pracy świetlicy socjoterapeutycznej „STER”**

W ramach tego zadania dla dzieci uczęszczających do świetlicy zajęcia zostały wzbogacone poprzez rozszerzenie o kompetencje z j. angielskiego, matematyki, j. polskiego, informatyki, zajęcia z twórczej integracji oraz opiekuńczo-wychowawcze. Ponadto dzieci korzystały z zajęć sportowo-tanecznych, w ramach których uczęszczały na basen i ściankę wspinaczkową. Zakupiono w ramach projektu zestawy komputerowe oraz materiały do zajęć. W 2021 roku w zajęć w ramach projektu uczestniczyło łącznie 36 dzieci z rodzin dysfunkcyjnych i zagrożonych wykluczeniem społecznym (w tym 21 dziewcząt oraz 15 chłopców), zrealizowano 148 godzin dydaktycznych zajęć.



W sierpniu 2021 r. odbył się 7-dniowy obóz terapeutyczny w Leśnym Ośrodku Szkoleniowym „Nagórzyce” w Swolszewicach Małych, gmina Smardzewice w którym uczestniczyło 20 wychowanków świetlic. Dla dzieci zostały zakupione pojemne walizki podróżne, w które mogły spakować bagaż niezbędny na tygodniowy pobyt poza domem.

• **Zadanie 4 - Rozszerzenie działalności świetlicy środowiskowej „PROMYK”**

W ramach zadania dla dzieci uczęszczających do świetlicy zajęcia zostały rozszerzone o kompetencje z j. angielskiego, matematyki, j. polskiego, informatyki, zajęcia z twórczej integracji oraz opiekuńczo-wychowawcze. Ponadto dzieci korzystały z zajęć sportowo- tanecznych, w ramach których uczęszczały na basen i ściankę wspinaczkową.

W 2021 roku w zajęciach uczestniczyło łącznie 26 dzieci z rodzin dysfunkcyjnych i zagrożonych wykluczeniem społecznym (w tym 14 dziewcząt oraz 12 chłopców), przeprowadzono 148 godzin dydaktycznych zajęć.

Projekt będzie realizowany do stycznia 2023 roku.

### 4.3 Efektywna i skuteczna pomoc społeczna w Mieście Bełchatów

Od maja 2020 r. do grudnia 2021 r. Miejski Ośrodek Pomocy Społecznej w Bełchatowie realizował projekt „Efektywna i skuteczna pomoc społeczna w Mieście Bełchatów”. Założenia projektu obejmowały:

- oddzielenie zadań związanych z prowadzeniem postępowania administracyjnego od świadczenia pracy socjalnej,
- świadczenie usług społecznych,
- zwiększenie profesjonalizmu pracowników socjalnych,
- poprawę jakości świadczonych usług,
- realizację projektów socjalnych jako formy wsparcia i integracji społeczności lokalnej.

Zmiany organizacyjne, które nastąpiły w Ośrodku podczas realizacji projektu przynoszą widoczne rezultaty w jakości obsługi klientów i wzmocnieniu realizacji pracy socjalnej. Niewątpliwym atutem rozdzielania zadań jest większa możliwość świadczenia skutecznej pracy, przez pracowników Zespołu ds. Pracy Socjalnej z uwagi na możliwość poświęcenia większej uwagi i czasu dla indywidualnego klienta.

W ramach projektu w 2021 r. zorganizowano superwizję (60 h) dla 33 osób, spotkania kadry zarządzającej z coachem (192 h) dla 10 osób oraz szkolenia:

- „Komunikacja z osobami starszymi i zaburzonymi psychicznie” (28 h)- 25 osób.
- „Kontrakt socjalny jako narzędzie wsparcia i motywowania w procesie zmiany” (28 h) - 30 osób.
- „Rola i zadania pracownika pierwszego kontaktu w OPS” (14 h)-10 osób.
- „Kodeks Postępowania Administracyjnego” (18 h)- 26 osób.
- „Budowanie pozytywnego wizerunku instytucji” (14 h) - 25 osób.
- „Mistrzowska obsługa klienta - najwyższe standardy w trudnych sytuacjach” (14 h)- 28 osób.

Zgodnie z projektem wyodrębniono:

- I. Dział Pomocy Środowiskowej, w ramach którego funkcjonuje:
  - Zespół ds. Pierwszego Kontakt,
  - Zespół ds. Pracy Socjalnej,
  - Samodzielne Stanowisko ds. Projektów Socjalnych,
  - Zespół ds. Świadczeń Przyznawanych Decyzją,
  - Zespół ds. Profilaktyki, Projektów i Sprawozdawczości.
- II. Dział Pomocy Usługowej, w ramach którego funkcjonuje:
  - Zespół ds. Usług,
  - Zespół Usług Opiekuńczych i Wsparcia Osób Niesamodzielnych,
  - Zespół Realizacji Pomocy Usługowej.

Trwałość projektu będzie zachowana do 31 grudnia 2022r.

#### 4.4 Zakup zestawów medycznych dla osób niepełnosprawnych

W listopadzie 2021 r. w ramach Programu Państwowego Funduszu Rehabilitacyjnego Osób Niepełnosprawnych (PFRON) skierowanego do osób z niepełnosprawnościami, które były poszkodowane na skutek trwającej od kilkunastu miesięcy pandemii COVID-19 Miasto Betchatów zakupiło 300 zestawów medycznych. W każdym z nich znajdował się ciśnieniomierz, pulsoksymetr oraz termometr bezdotykowy. Pracownicy Miejskiego Ośrodka Pomocy Społecznej zajmowali się przekazaniem zestawów mieszkańcom Betchatowa. Zestawy trafiły do osób niepełnosprawnych posiadających aktualne orzeczenie o niepełnosprawności bądź równoważne oraz niepełnosprawnych dzieci i młodzieży - posiadających aktualne, wydane przed ukończeniem 16 roku życia orzeczenie o niepełnosprawności.

### 5. USŁUGI

#### 5.1 Usługi opiekuńcze

Miejski Ośrodek Pomocy Społecznej dla osób, które z powodu wieku, choroby lub niepełnosprawności wymagają pomocy innych osób świadczy trzy formy usług:

- 1) Usługi opiekuńcze
- 2) Specjalistyczne usługi opiekuńcze w formie rehabilitacji
- 3) Specjalistyczne usługi dla osób z zaburzeniami psychicznymi

Zakres świadczonych usług jest ustalany indywidualnie w zależności od potrzeb wynikających z rodzaju schorzenia lub niepełnosprawności. Realizacja powyższych świadczeń umożliwia osobom starszym, niepełnosprawnym fizycznie pozostanie w swoim środowisku zamieszkania. Usługami opiekuńczymi w 2021 r. objęto 171 osób, w tym 53 osoby chore leżące, 12 osób wymagających podwójnych wejść i zwiększonej liczby godzin oraz 16 osób wymagających podwójnej obsady opiekunek. Do obowiązków opiekunek należą w szczególności czynności z zakresu: zapewnienia higieny osobistej i otoczenia, przygotowania posiłków z uwzględnieniem odpowiedniej diety, robienia zakupów, pomocy w załatwianiu spraw urzędowych, wykonywania innych zabiegów pielęgnacyjnych mających na celu zapobieganie powstawaniu odleżyn i oparzeń, podtrzymywania kondycji psychofizycznej chorego.

Do zadań rehabilitanta należy wykonywanie ćwiczeń usprawniających, odpowiednio dostosowanych do jednostki chorobowej, stanu zdrowia chorego z uwzględnieniem wskazań i przeciwwskazań lekarskich. Specjalistycznymi usługami opiekuńczymi w formie rehabilitacji fizycznej objęto 50 osób, z czego 11 osób ze względu na rodzaj schorzenia skorzystało z tej pomocy i pomocy w formie usług opiekuńczych.

Specjalistyczne usługi opiekuńcze dla osób z zaburzeniami psychicznymi świadczone są dla osób chorych psychicznie najczęściej z rozpoznaniem organicznych zaburzeń psychicznych, psychoz z kręgu schizofrenii, zaburzeń afektywnych w ich miejscu zamieszkania. Usługi dostosowane są do szczególnych potrzeb tych osób i świadczone przez osoby ze specjalistycznym przygotowaniem zawodowym.

Forma pomocy	2021		
	Liczba osób	Liczba godzin	Łączny koszt usług
Usługi opiekuńcze	121	20 926	1 343 544,54 zł
Specjalistyczne usługi opiekuńcze w formie rehabilitacji fizycznej	50	2 794	
Specjalistyczne usługi opiekuńcze dla osób z zaburzeniami psychicznymi	10	3 055	95 947,30 zł

## 5.2 Domy Pomocy Społecznej

Osobie, która wymaga całodobowej opieki z powodu wieku, choroby lub niepełnosprawności, nie mogącej samodzielnie funkcjonować w codziennym życiu, której nie można zapewnić niezbędnej pomocy w formie usług opiekuńczych w miejscu zamieszkania, przysługuje prawo do umieszczenia w domu pomocy społecznej.

W 2021 roku w DPS przebywały 87 osób w tym:

- na pobyt stały - 81 osób,
- na pobyt okresowy - 6 osób.

Od stycznia do grudnia 2021 roku w domach pomocy społecznej zostało umieszczonych 19 osób.

### Domy pomocy społecznej, w których przebywają mieszkańcy miasta Bełchatowa

Lp	Dom Pomocy Społecznej	Liczba osób w ciągu roku	Średni miesięczny koszt		Kwota wzrostu
			2020	2021	
1.	dla przewlekle somatycznie chorych w Bełchatowie	27	3 951,09	4 266,33	315,24
2.	dla przewlekle psychicznie chorych w Zabłotach	16	4 009,39	4 407,77	398,38
3.	dla przewlekle psychicznie chorych w Łochyńsku	10	4 075,00	4 490,00	415,00
4.	dla osób niepełnosprawnych intelektualnie w Rożdżatach	7	3 917,37	4 594,29	676,92
5.	niepubliczny DPS „HAPPY PORT” w Poniatowie	5	3 700,00	3 800,00	100,00
7.	dla osób podeszłym wieku w Kleszczowie	4	3 450,00	3 450,00	0,00
8.	dla przewlekle psychicznie chorych w Skrzynnie	3	3 700,85	3 957,25	256,40
9.	dla przewlekle psychicznie chorych w Radziechowicach	2	3 774,70	4 218,00	443,30
10.	dla przewlekle somatycznie chorych w Raciborowicach	2	3 350,00	3 700,00	350,00
11.	dla przewlekle somatycznie chorych w Zgierzu	1	4 205,00	4 567,27	362,27
12.	Niepubliczny DPS „Przystań” we Wronikowie	1	3 900,00	4 100,00	200,00
13.	dla przewlekle somatycznie chorych w Drzewicy	1	3 335,00	3 921,00	586,00
14.	dla przewlekle psychicznie chorych w Konstancynie Łódzkiej	1	3 920,00	4 295,00	375,00
15.	dla dorosłych osób niepełnosprawnych intelektualnie w Lipsku	1	4 021,92	4 282,53	260,61
16.	dla osób upośledzonych intelektualnie w Przasnyszu	1	3 876,63	4 116,08	239,45
17.	dla osób niepełnosprawnych intelektualnie w Brwinowie	1	6 190,00	6 740,00	550,00

18.	dla osób przewlekle somatycznie chorych oraz osób w podeszłym wieku „Anders - Dom Seniora” w Studziankach	1	3 485,00	4 250,00	765,00
19.	dla osób niepełnosprawnych intelektualnie w Lisowicach	1	4 010,00	4 593,00	583,00
20.	dla osób przewlekle psychicznie chorych w Kochanowie „Złota Rybka”	1	3 000,00	3 500,00	500,00
21.	Centrum Rehabilitacyjno - Opiekuńcze DPS w Łodzi	1	-	4 692,00	0,00
<b>Łącznie</b>		<b>87</b>			

Do wnoszenia opłaty za pobyt w DPS zobowiązany jest:

- 1) mieszkaniec domu w wysokości nie wyższej niż 70% posiadanego dochodu.
- 2) małżonek, zstępni przed wstępnymi. Odpłatność osób zobowiązanych ustalana jest w zależności od sytuacji rodzinnej i dochodowej. Odpłatność jest ustalana:
  - w przypadku osoby samotnie gospodarującej, jeżeli dochód na osobę przekracza 300% kryterium dochodowego osoby samotnie gospodarującej tj. w 2021 r.- 2 103,00 zł (701zł x 300%), przy czym kwota dochodu pozostająca po wniesieniu opłaty nie może być niższa niż 300% tego kryterium,
  - w przypadku osoby w rodzinie, jeżeli posiadany dochód na osobę jest wyższy niż 300% kryterium dochodowego na osobę w rodzinie, przy czym kwota dochodu pozostająca po wniesieniu opłaty nie może być niższa niż 300% kryterium dochodowego na osobę w rodzinie tj. w 2021 r.- 1 584,00 zł (528złx300%).
 Dochody z tytułu odpłatności osób zobowiązanych w roku 2021 r. stanowiły kwotę 104 311,05 zł
- 3) gmina, z której osoba została skierowana do domu pomocy społecznej w wysokości różnicy pomiędzy średniomiesięcznym kosztem utrzymania a opłatami wnoszonymi przez mieszkańca i rodzinę. Najczęściej osobami kierowanymi do domów pomocy społecznej są osoby samotne, mające niskie świadczenia emerytalne lub rentowe, stąd duży ciężar tych opłat spoczywa na gminie. Wydatki poniesione za osoby przebywające w DPS:
  - w 2019 roku wyniosły - 2 081 328,30 zł,
  - w 2020 roku wyniosły - 2 198 766,33 zł,
  - w 2021 roku wyniosły - 2 505 780,78 zł.

Wydatki gminy pomniejszone o dochody w 2021 roku wyniosły 2 401 469,73 zł.

Biorąc pod uwagę wszystkie DPS-y, do których byli kierowani mieszkańcy naszego miasta, średni koszt pobytu w DPS wynosił odpowiednio:

- w 2019 roku - 3 514,34 zł (wzrost o 208,57 zł)
- w 2020 roku - 3 862,47 zł (wzrost o 348,13 zł)
- w 2021 roku - 4 297,03 zł (wzrost o 434,56 zł)

## 6. Przeciwdziałanie przemocy

Wystąpienie przemocy w rodzinie jest jedną z przesłanek korzystania ze świadczeń pomocy społecznej. Ośrodek obok katalogu świadczeń udzielanych rodzinom dotkniętym przemocą na podstawie ustawy o pomocy społecznej realizuje również zadania ustawy o przeciwdziałaniu przemocy w rodzinie.

W Miejskim Ośrodku Pomocy Społecznej w Bełchatowie została wyodrębniona komórka organizacyjna: Zespół ds. przeciwdziałania przemocy. Pracownicy Zespołu zajmują się obsługą organizacyjno - techniczną Zespołu Interdyscyplinarnego, podejmują działania na rzecz przeciwdziałania przemocy oraz pracują z rodzinami dotkniętymi przemocą.

Działania Zespołu obejmują, w szczególności:

- organizowanie spotkań Zespołu Interdyscyplinarnego,

- koordynowanie działań z zakresu procedury Niebieskie Karty, w tym ustalanie terminów spotkań grup roboczych,
- prowadzenie obszernej dokumentacji związanej z pracami zespołu oraz grup roboczych:
- prowadzenie korespondencji, tj. wysyłanie wniosków o oddelegowanie członków grup roboczych, wezwań dla osób podejrzanych o stosowanie przemocy, zaproszeń dla osób, co do których istnieje podejrzenie, że są dotknięte przemocą, zaświadczeń, pism do różnych instytucji,
- wypełnianie formularzy „Niebieskich Kart C i D”, sporządzanie indywidualnych planów pomocy, notatek służbowych, protokołów posiedzeń i zakończenia procedury,
- przysyłanie kserokopii dokumentacji z procedury „Niebieskie Karty” w sytuacji prowadzenia postępowań przez Policję, prokuraturę i sąd,
- sporządzanie sprawozdań, analiz zjawiska przemocy w oparciu o dane zawarte w formularzach „Niebieskie Karty” i zebraną dokumentację,
- koordynowanie przyjęć psychologów,
- organizację szkoleń i superwizji dla pracowników MOPS.

W 2021 roku aktywnych było **190 procedur „Niebieskie Karty”**, prowadzonych w **133 rodzinach** (11 wszczętych w 2019 r., 44 w 2020 r. i 135 procedur wszczętych w 2021 roku).

W porównaniu do roku w 2020 w którym liczba „Niebieskich Kart” wynosiła 102, nastąpił wzrost o 33 „Niebieskie Karty” tj. o **32%**.

W 2021 r. w **133** przypadkach procedura „Niebieskie Karty” została **zakończona** (dotyczyła procedur z 2019, 2020 i 2021 roku), w tym:

- w 125 przypadkach wobec stwierdzenia ustania przemocy w rodzinie i uzasadnionego przypuszczenia o zaprzestaniu dalszego jej stosowania oraz po zrealizowaniu indywidualnego planu pomocy,
- w 8 przypadkach zakończenie nastąpiło w związku z brakiem zasadności podejmowania działań: 4 z powodu konfliktów około rozwodowych, 4 konfliktów rodzinnych.

W 2021 r. rodziny zmagające się problemem przemocy mogły liczyć na pomoc i wsparcie lokalnych służb i instytucji, niezależnie od sytuacji spowodowanej pandemią. Odbływały się stacjonarnie spotkania Zespołu Interdyscyplinarnego, grup roboczych, monitorowano sytuację rodzin w ich miejscu zamieszkania, udzielano poradnictwa specjalistycznego w bezpośrednim kontakcie, z zachowaniem reżimu sanitarnego.

## 7. Mieszkania chronione

Mieszkanie chronione jest formą pomocy społecznej przygotowującą pod opieką specjalistów osoby tam przebywające do prowadzenia samodzielnego życia lub wspomagające te osoby w codziennym funkcjonowaniu. W zależności od celu udzielonego wsparcia wyróżniamy mieszkania chronione treningowe i mieszkania chronione wspierane. Zasady organizacji i funkcjonowania mieszkania chronionego określa ustawa o pomocy społecznej oraz Rozporządzenie Ministra Rodziny, Pracy i Polityki Społecznej w sprawie mieszkań chronionych.

Zgodnie z Zarządzeniem Nr 159/2020 Prezydenta Miasta Bełchatowa Przedsiębiorstwo Gospodarki Mieszkaniowej Spółka z o.o. w Bełchatowie przekazało do odpłatnego użytkownika lokal nr 4 przy ul. Pabianickiej 25 w Bełchatowie z przeznaczeniem na mieszkanie chronione treningowe.

Lokal składa się z pokoju z aneksem kuchennym, 1 pokoju, łazienki z WC o łącznej powierzchni użytkowej 46,00 m<sup>2</sup>. W sierpniu 2020 r. podpisana została umowa najmu, a następnie lokal przygotowano do zamieszkania (dokonano w tym czasie niezbędnych zakupów i montażu wyposażenia).

Uchwałą Nr XXVI/183/20 Rady Miejskiej w Bełchatowie z dnia 30 września 2020 r. zostały ustalone szczegółowe zasady ponoszenia odpłatności za pobyt w mieszkaniu chronionym.

Zarządzeniem nr 4/2021 Dyrektora Miejskiego Ośrodka Pomocy Społecznej w Bełchatowie z dnia 28 stycznia 2021 ustalono koszt pobytu w mieszkaniu chronionym w okresie od 01.02.2021 r. do 30.04.2021 r w wys. **424,00 zł** miesięcznie, a Zarządzeniem nr 30/2021 Dyrektora Miejskiego Ośrodka Pomocy Społecznej w Bełchatowie z dnia 27 maja 2021 ustalono koszt pobytu w mieszkaniu chronionym w okresie od 01.05.2021 r. do 31.12.2021 r w wys. **370,00 zł** miesięcznie.

W okresie od stycznia do grudnia 2021 roku w lokalu mieszkało 5 osób.

### III. WSPIERANIE RODZINY

#### 1. Asystent rodziny

Asystenci rodziny obejmują wsparciem rodziny przeżywające trudności w wypełnianiu funkcji opiekuńczo-wychowawczej oraz rodziny biologiczne dzieci umieszczone w pieczy zastępczej. Asystent wspiera rodzinę, aby w przyszłości samodzielnie potrafiła pokonywać trudności życiowe, zwłaszcza dotyczące opieki i wychowania dzieci oraz zapewniła poczucie bezpieczeństwa i warunki prawidłowego rozwoju dziecka. Asystent rodziny towarzyszy rodzicom we wprowadzeniu zmian w swoim myśleniu, zachowaniu oraz otoczeniu, koniecznych do tego, aby środowisko rodzinne sprzyjało bezpieczeństwu i prawidłowemu rozwojowi dzieci.

Praca asystenta jest zindywidualizowana, dostosowana do potrzeb danej rodziny i polega w szczególności na: wzmocnieniu kompetencji poszczególnych członków rodziny, wzbudzaniu wiary we własne możliwości, motywowaniu do podejmowania działań, uznawanych do tej pory za niemożliwe, pokazuje i doradza jak wykonywać obowiązki domowe, gospodarować budżetem. Asystent rodziny wykonuje pracę zarówno w miejscu zamieszkania jak i poza nim. Ma przez to możliwość dogłębnego poznania i zdiagnozowania przyczyn trudnej sytuacji i źródeł problemów w rodzinie. Asystent pracuje w zadaniowym systemie czasu pracy, co pozwala na dostosowanie się do rytmu życia rodziny i jej realnych potrzeb.

W 2021 r. asystą były objęte 44 rodziny, w których przebywało 82 dzieci. Dwóch asystentów miało pod swoją opieką po 14 rodzin, a jeden asystent 16 rodzin. Trzy rodziny zostały zobowiązane do współpracy przez Sąd, natomiast 41 rodzin zostało objętych asystentem rodziny na wniosek pracowników socjalnych.

Z powodu zagrożenia epidemicznego w kraju Zespół ds. asysty rodzinnej na przełomie marca i kwietnia 2021r. pracował w trybie pracy zdalnej. W tym czasie asystenci rodziny prowadzili monitoring sytuacji w rodzinach i świadczyli szeroko rozumianą pomoc rodzinie przeżywającej trudności poprzez systematyczny kontakt telefoniczny, nie tylko z członkami rodzin, ale również pracownikami socjalnymi, kuratorami, pedagogami, nauczycielami, z pracownikami PCPR i innymi osobami zaangażowanymi w pomoc rodzinie. Ponadto informowali rodziny o stosowaniu się do wprowadzonych obostrzeń związanych z pandemią oraz pomagali rodzicom w rozwiązywaniu problemów w opiece nad dziećmi oraz w codziennej organizacji dnia. W sytuacjach, kiedy obecność asystenta rodziny w środowisku była konieczna, pracownicy odbywali takie spotkania z zachowaniem reżimu sanitarnego. W miarę poluzowania obostrzeń stale zwiększała się liczba i częstotliwość bezpośrednich kontaktów z rodzinami objętymi współpracą z asystentami rodziny.

Liczba asystentów i rodzin współpracujących

	2019	2020	2021
Liczba asystentów	3	3	3
Liczba rodzin	40	38	44
Liczba dzieci w rodzinach	74	74	82

Okres współpracy z rodzinami objętymi opieką asystenta rodziny

Okres współpracy	Liczba rodzin		
	2019	2020	2021
do 3 miesięcy włącznie	7	8	3
od 4 miesięcy do 1 roku	22	12	20
powyżej 1 roku	11	18	21
Przeciętny czas pracy asystenta z rodziną	13 miesięcy	13 miesięcy	16 miesięcy

Liczba rodzin, z którymi została zakończona współpraca

Powód zakończonej współpracy	Liczba rodzin		
	2019	2020	2021
Osiągnięcie założonych celów	8	5	9
Zakończenie współpracy przez rodziny	7	1	3
Zmiana miejsca zamieszkania	2	4	2
Brak efektów współpracy (odebranie dziecka)	1	2	1
<b>Łącznie:</b>	<b>18</b>	<b>12</b>	<b>15</b>

2. Terapeuta rodzinny

W Miejskim Ośrodku Pomocy Społecznej udzielane jest wsparcie terapeuty rodzinnego. Spotkania z terapeutą mają na celu pomoc osobom i rodzinom w pokonywaniu problemów związanych z funkcjonowaniem rodzin, w tym problemów wychowawczych w rodzinach naturalnych i zastępczych, problemów związanych z opieką nad osobą niepełnosprawną oraz prowadzeniu terapii rodzinnej w nurcie psychologii systemowej. Spotkania z terapeutą mogą odbywać się w następujących formach:

- konsultacji,
- terapii rodzinnej,
- terapii pary,
- interwencji kryzysowej,
- negocjacji rozwodowych,
- psychoterapii indywidualnych,
- mediacji.

W spotkaniach z terapeutą powinni uczestniczyć wszyscy członkowie rodziny i dążyć do odnalezienia źródła kryzysu oraz sposobów na jego pokonanie.

Liczba porad terapeuty rodzinnego

Lp.	Rodzaj udzielonego wsparcia	Liczba porad		
		2019	2020	2021
1.	konsultacje dla mieszkańców Belchatowa	191	221	322
2.	spotkania terapeutyczne	633	410	513
3.	spotkania kontrolne	16	8	18
4.	konsultacje udzielone pracownikom w sprawach klientów	153	103	120
<b>Łącznie:</b>		<b>993</b>	<b>742</b>	<b>973</b>

W 2021 roku 280 osób skorzystało ze wsparcia terapeuty rodzinnego, w tym 182 osoby dorosłe i 98 dzieci.

### 3. Piecza zastępcza

Miejski Ośrodek Pomocy Społecznej w Belchatowie współfinansuje pobyt dzieci, które przebywają w pieczy zastępczej.

**Liczba dzieci, które przebywają w pieczy zastępczej  
za które MOPS współfinansował koszty pobytu**

Lp.	Formy pieczy zastępczej	Liczba dzieci		
		2019	2020	2021
1.	Rodzina zastępcza pełniąca funkcję pogotowia rodzinnego	5	6	8
2.	Rodzina zastępcza spokrewniona	40	41	46
3.	Rodzina zastępcza niezawodowa	3	6	6
4.	Rodzina zastępcza zawodowa	-	3	1
5.	Ośrodek interwencyjno - socjalizacyjny (OIS)	4	7	7
6.	Dom dziecka	6	6	5
7.	Interwencyjny ośrodek preadopcyjny (IOP)	1	-	3
8.	Zakład leczniczo - opiekuńczy	3	3	1
<b>Łącznie:</b>		<b>62</b>	<b>72</b>	<b>77</b>

**Wysokość kosztów pobytu dzieci w pieczy zastępczej, współfinansowanych przez MOPS**

Lp.	Miejsce pobytu dzieci	Kwota
1.	Pogotowie rodzinne	6 826,76 zł
2.	Ośrodek interwencyjno-socjalizacyjny (OIS)	78 046,28 zł
3.	Rodzina zastępcza spokrewniona	145 878,49 zł
4.	Rodzina zastępcza niezawodowa	31 016,05 zł
5.	Dom dziecka	61 769,94 zł
6.	Zakład leczniczo - opiekuńczy	44 726,40 zł
7.	Rodzina zastępcza zawodowa	2 118,10 zł
8.	Placówka opiekuńczo - terapeutyczna	26 639,71 zł
<b>Inne koszty związane z pobytem dziecka w pieczy zastępczej</b>		<b>Kwota</b>
9.	Wynagrodzenie dla rodzin zastępczych	16 555,80 zł
10.	Utrzymanie dziecka niepełnosprawnego	7 241,52 zł
11.	Dodatek na utrzymanie dziecka niepełnosprawnego	1 561,31 zł
12.	Jednorazowa świadczenie na pokrycie kosztów związanych z przyjęciem dziecka	690,00 zł
13.	Koszty związane z utrzymaniem domu rodziny zastępczej (za 2020 r. )	375,48 zł
<b>Łącznie:</b>		<b>423 445,84 zł</b>

W przypadku umieszczania dziecka w rodzinnej pieczy zastępczej gmina przed umieszczeniem go po raz pierwszy w pieczy zastępczej ponosi odpowiednio wydatki w wysokości:

1. 10% wydatków na opiekę i wychowanie dziecka - w pierwszym roku pobytu dziecka w pieczy zastępczej,
2. 30% wydatków na opiekę i wychowanie dziecka - w drugim roku pobytu dziecka w pieczy zastępczej,
3. 50% wydatków na opiekę i wychowanie - w trzecim roku pobytu dziecka w pieczy zastępczej.

W przypadku umieszczenia dziecka w instytucjonalnej pieczy zastępczej gmina przed umieszczeniem go po raz pierwszy w pieczy zastępczej ponosi odpowiednio wydatki w wysokości:

1. 10% - w pierwszym roku pobytu dziecka w pieczy zastępczej,
2. 30% - w drugim roku pobytu dziecka w pieczy zastępczej,



3. 50% - w trzecim roku pobytu dziecka w pieczy zastępczej średnich miesięcznych wydatków przeznaczonych na utrzymanie dziecka w instytucjonalnej pieczy zastępczej.

#### 4. Świetlice „Ster” i „Promyk”

Rodzinom, które mają trudności w wypełnianiu funkcji opiekuńczo-wychowawczych - obok wsparcia asystenta rodziny - ustawa o wspieraniu rodziny i systemie pieczy zastępczej, zgodnie z art. 11 ust. 1, zapewnia również pomoc w opiece i wychowaniu dziecka. Pomoc tę gmina realizuje przede wszystkim poprzez tworzenie placówek wsparcia dziennego, których zasadniczym celem działania jest głównie poprawa społecznego i emocjonalnego funkcjonowania wychowanków w środowisku rodzinnym i najbliższym otoczeniu społecznym.

W celu wsparcia funkcji opiekuńczo-wychowawczej rodziny, MOPS prowadzi dwie placówki wsparcia dziennego : Świetlicę Socjoterapeutyczną „Ster” ul. Okrzei 1a i Świetlicę Środowiskową „Promyk” ul. Żeromskiego 2.

W 2021 r. placówki te objęły wsparciem 72 dzieci w wieku od 6 do 16 lat, w tym:

- Świetlica Socjoterapeutyczna „Ster” - 46 dzieci
- Świetlica Środowiskowa „Promyk” - 26 dzieci

Świetlice „Ster” i „Promyk” zapewniają pomoc i wsparcie rodzinom znajdującym się w trudnej sytuacji życiowej ze względu na: niepełnosprawność, długotrwałą lub ciężką chorobę, ubóstwo, sieroctwo, bezradność i obniżone umiejętności w sprawach opiekuńczo-wychowawczych, prowadzeniu gospodarstwa domowego, zwłaszcza w rodzinach niepełnych, wielodzietnych oraz ze względu na alkoholizm i inne uzależnienia, dysfunkcje w pełnieniu ról rodzicielskich, przemoc.

Zadania Świetlic opierały się na realizacji zadań regulaminowych, w szczególności:

- organizacji opieki i wychowania, w tym przede wszystkim pomoc dzieciom w nauce, ukierunkowaną na eliminowanie zaniedbań dydaktycznych, fobii szkolnej, zmniejszanie deficytów edukacyjno-rozwojowych, zaburzeń społecznych i zachowania;
- prowadzeniu zajęć edukacyjnych, plastycznych, teatralnych, socjoterapeutycznych, sportowo - rekreacyjnych, konkursów edukacyjnych, zajęć profilaktycznych rozwijających kluczowe kompetencje społeczno-emocjonalne oraz w obszarze eliminowania m.in. cyberprzemocy;
- realizowaniu programów związanych z ogólnokrajowymi kampaniami promującymi zdrowy i bezpieczny styl życia;
- prowadzeniu zajęć o charakterze kulturalno - oświatowym, rozwijającym szacunek do tradycji oraz umiejętności budowania i podtrzymywania prawidłowych relacji.

Ze środków Miejskiego Programu Profilaktyki i Rozwiązywania Problemów Alkoholowych zrealizowano:

Zadanie pn. Świetlica Socjoterapeutyczna „Ster” w ramach którego sfinansowano:

- zajęcia korekcyjno- kompensacyjne i rozwojowe prowadzone przez pedagoga i logopedę - łącznie 130 godz.,
- terapię zaburzeń prowadzoną przez psychologa- łącznie 120 godz.,
- wyżywienie (podwieczorki) dla 46 dzieci oraz paczki świąteczne.

Zadanie pn. Świetlica Środowiskowa „Promyk” w ramach którego sfinansowano:

- terapię zaburzeń prowadzoną przez psychologa i logopedę- łącznie 70 godz.
- wyżywienie (podwieczorki) dla 26 dzieci oraz paczki świąteczne.

Zadanie pn. Półkolonie „Ster” w zakresie którego zorganizowano w lipcu dwa dwutygodniowe turnusy półkolonii letnich dla 50 dzieci mieszkających w Bełchatowie. W trakcie półkolonii organizowane były zajęcia wypoczynku z zakresu zdrowego stylu życia, rozwijanie prawidłowych relacji rówieśniczych i koleżeńskich, przeciwdziałanie uzależnieniom i zachowaniom ryzykownym,

podnoszenie sprawności fizycznej, kształtowanie właściwych postaw społecznych, rozwijanie zainteresowań turystyką i krajoznawstwem.

W związku z wystąpieniem stanu epidemii, zapobieganiem i zwalczaniem zakażeń wirusem SARS-CoV-2 działalność świetlic była organizowana zgodnie z obowiązującymi obostrzeniami i wytycznymi w zakresie pracy jednostek wsparcia dziennego. W okresie pandemii do świetlic zakupiono sprzęt elektroniczny (4 laptopy, skaner, kamera int., słuchawki i zestaw głośnikowy) w celu umożliwienia realizacji nauki zdalnej dla dzieci, które nie posiadały własnego komputera.

## 5. Realizacja Miejskiego Programu Profilaktyki i Rozwiązywania Problemów Alkoholowych

W celu rozwiązania problemów klientów Ośrodka, bardzo często niezbędne jest wsparcie specjalistów. W związku z powyższym Miejski Ośrodek Pomocy Społecznej w Bełchatowie w ramach środków z Miejskiego Programu Profilaktyki i Rozwiązywania Problemów Alkoholowych realizował zadania:

1. „Zespół Poradnictwa Specjalistycznego”,
2. „Przeciwdziałanie przemocy w rodzinie”,
3. Świetlica Socjoterapeutyczna „Ster”,
4. Świetlica Środowiskowa „Promyk”,
5. „Wsparcie dla rodzin w kryzysie”,
6. „Potrafię więcej”.

**Zespół Poradnictwa Specjalistycznego** ma na celu skuteczną i profesjonalną pomoc prawną, psychologiczną, psychiatryczną oraz w zakresie uzależnień osobom z terenu miasta Bełchatowa. Poradnictwo to jest bezpłatne i anonimowe.

Liczba udzielonych porad w 2021 roku

	Prawnik	Psycholog	Psychiatra	Terapeuta uzależnień
Ilość udzielonych porad	225	225	33	139
Łącznie	622 porady i 14 konsultacji z pracownikami			

**Przeciwdziałanie przemocy w rodzinie** w ramach, którego psycholog oraz pedagog udzielili 165 porad i konsultacji dla osób uwikłanych w przemoc, członków Zespołu Interdyscyplinarnego i grup roboczych, dotyczących sytuacji emocjonalnej i prawnej osób doświadczających przemoc. Ponadto, odbyły się 4 superwizje dla 5 osób oraz szkolenie dla 9 osób.

Ponadto prowadzono grupę radzenia sobie z przemocą „Azymut”, w której uczestniczyło 7 kobiet doświadczających przemocy w rodzinie. Odbyło się 31 trzygodzinnych spotkań.

„Wsparcie dla rodzin w kryzysie” to działania dla rodzin borykających się z wieloma problemami zarówno opiekuńczo - wychowawczymi, jak i również dla osób uzależnionych od narkotyków, alkoholu i hazardu. W ramach zadania odbyły się:

- **Mediacje lub konsultacje mediacyjne** dla rodzin ze złożonymi problemami (trudności opiekuńczo-wychowawcze, konflikty, itp.) lub będących w kryzysie - odbyło się 40 sesji mediacyjnych z których skorzystało 20 osób. Mediacje dają możliwość wspólnego rozwiązania sporu przez strony, bez narzucania im rozwiązań, które nie zawsze są zgodne z ich potrzebami. Biorąc udział w mediacji strony mają możliwość przedstawić fakty z własnej perspektywy, wyrazić swoje obawy i uczucia, a przede wszystkim zdecydować w swojej sprawie i o sobie. Mediacje prowadzone są w sprawach rodzinnych oraz rozwodowych i separacyjnych oraz konfliktów sąsiedzkich. Mediacje prowadził mediator wpisany na listę mediatorów uprawnionych do prowadzenia mediacji w sprawach rodzinnych.
- **Warsztaty z doskonalenia kompetencji rodzicielskich.** Zajęcia miały charakter edukacyjny i ćwiczeniowy, w ramach których rodzice w sposób aktywny mogli rozwijać właściwe postawy wychowawcze, doskonalić swoje umiejętności i podnosić poziom wiedzy

w przedmiotowym zakresie, wymieniać się doświadczeniami. W 20-godzinnych zajęciach wzięło udział 7 osób.

Cykl spotkań obejmował: efektywną komunikację z dzieckiem, rozpoznawanie potrzeb dziecka i emocji oraz właściwe reagowanie na nie, wyznaczanie granic, podejmowanie współpracy z dzieckiem, a także poszukiwanie właściwych sposobów motywowania dziecka oraz odkrywanie jego potencjału.

- Zajęcia z pedagogiem dla rodzin z problemami opiekuńczo-wychowawczymi. Tematyka zajęć obejmowała kryzys społeczny, potrzeby, emocje oraz wychowanie bez porażek. Łącznie przeprowadzono 20 godzin zajęć, w których wzięło udział 7 osób.
- Zajęcia animacyjne polegające na nauce konstruktywnego spędzania czasu wolnego dla rodzin z dziećmi. Odbyło się 6 godzin spotkań, w których uczestniczyło 5 osób.
- Warsztaty zarządzania domowym budżetem dla rodziców niewydolnych wychowawczo - łącznie 3 godziny dla 5 osób.
- Grupowe poradnictwo pedagogiczne dla rodzin objętych wsparciem asystenta rodziny - 3 godziny dla 5 osób.

„Potrafię więcej” to zadanie w ramach którego przeprowadzono 20 godzin zajęć w celu motywacji osób bezdomnych do podjęcia leczenia uzależnień oraz ich wpływu na sytuację osoby i jej rodziny.

#### IV. ŚWIADCZENIA RODZINNE

Miejski Ośrodek Pomocy Społecznej w ramach pracy Działu Świadczeń Rodzinnych, realizuje zadania w zakresie świadczeń rodzinnych, świadczeń wychowawczych, zasiłków dla opiekunów oraz świadczeń z funduszu alimentacyjnego.

Świadczeniami rodzinnymi są:

- zasiłek rodzinny wraz z dodatkami do zasiłku;
- świadczenie rodzicielskie;
- świadczenia opiekuńcze;
- jednorazowa zapomoga z tytułu urodzenia się dziecka.

Rodzaj świadczenia	Liczba osób	Liczba świadczeń	Kwota wypłaconych świadczeń	Wysokość świadczenia
Zasiłek rodzinny	1 520	14 947	1 704 315,99	-95,00 zł na dziecko do 5 roku życia -124,00 zł na dziecko powyżej 5 roku życia do ukończenia 18 roku życia -135,00 zł na dziecko powyżej 18 roku życia do ukończenia 24 roku życia
Dodatek z tytułu opieki nad dzieckiem w okresie korzystania z urlopu wychowawczego	36	305	116 905,38	400,00 zł miesięcznie
Dodatek z tytułu urodzenia dziecka	77	88	72 794,48	1 000,00 zł jednorazowo
Dodatek z tytułu samotnego wychowywania dziecka	108	963	198 405,19	- 193,00 na dziecko, nie więcej jednak niż 386,00 na wszystkie dzieci; - w przypadku dziecka legitymującego się orzeczeniem o niepełnosprawności lub orzeczeniem o znacznym stopniu niepełnosprawności kwotę dodatku powiększa się o 80,00 na dziecko, nie więcej jednak niż o 160,00 na wszystkie dzieci

Dodatek z tytułu kształcenia i rehabilitacji dziecka niepełnosprawnego	150	1 470	152 898,54	-90,00 zł na dziecko do 5 roku życia -110,00 zł na dziecko powyżej 5 roku życia
Dodatek z tytułu rozpoczęcia roku szkolnego	876	1 429	84 679,58	100,00 zł
Dodatek z tytułu podjęcia przez dziecko nauki w szkole poza miejscem zamieszkania	8	65	6 201,00	-69,00 zł jeżeli dziecko dojeżdża do szkoły -113,00 zł jeżeli dziecko zamieszkuje w miejscowości, w której znajduje się szkoła
Dodatek z tytułu wychowania dziecka w rodzinie wielodzietnej	243	2 479	231 876,72	95,00 zł miesięcznie

Rodzaj świadczenia	Liczba osób uprawnionych	Liczba świadczeń	Kwota wypłaconych świadczeń	Wysokość świadczenia
Zasiłek pielęgnacyjny	1 464	16 104	3 475 887,36	215,84 zł miesięcznie
Świadczenie pielęgnacyjne	210	2 398	4 709 138,78	1 971,00 zł miesięcznie
Specjalny zasiłek opiekuńczy	8	78	47 675,40	620,00 zł miesięcznie
Zasiłek dla opiekuna	7	60	35 420,00	620,00 zł miesięcznie

Rodzaj świadczenia	Liczba osób uprawnionych	Liczba świadczeń	Kwota wypłaconych świadczeń	Wysokość świadczenia
Świadczenie rodzicielskie	164	1 147	1 022 709,30	1 000,00 zł miesięcznie przez okres 52 tygodni w przypadku urodzenia jednego dziecka, przysposobienia lub objęcia opieką jednego dziecka. Okres ulega wydłużeniu w zależności od ilości urodzonych, przysposobionych lub objętych opieką dzieci.
Jednorazowa zapomoga z tytułu urodzenia się dziecka	288	288	288 000,00	1 000,00 zł jednorazowo na dziecko

W 2021 roku w porównaniu do 2020 roku nastąpił spadek o:

- 18 wypłat jednorazowej zapomogi z tytułu urodzenia się dziecka,
- 24 osoby uprawnione do świadczeń rodzicielskich.

Kryteria dochodowe obowiązujące przy świadczeniach rodzinnych (w przeliczeniu na osobę w rodzinie)

Zasiłek rodzinny wraz z dodatkami	- 674,00 zł - 764,00 zł (jeżeli w rodzinie jest dziecko z orzeczeniem o niepełnosprawności)
Jednorazowa zapomoga z tytułu urodzenia się dziecka	1 922,00 zł
Świadczenie rodzicielskie	Brak kryterium dochodowego
Specjalny zasiłek opiekuńczy	764,00 zł
Zasiłek dla opiekuna	Brak kryterium dochodowego
Świadczenie pielęgnacyjne	Brak kryterium dochodowego
Zasiłek pielęgnacyjny	Brak kryterium dochodowego

Miejski Ośrodek Pomocy Społecznej odpowiedzialny jest za przyznanie i wypłacenie jednorazowego świadczenia „Za życiem” z tytułu urodzenia dziecka, u którego zdiagnozowano ciężkie i nieodwracalne upośledzenie albo nieuleczalną chorobę zagrażającą jego życiu, które powstały w prenatalnym okresie rozwoju dziecka lub w czasie porodu.

Świadczenie „Za życiem”	Liczba dzieci	Liczba świadczeń	Kwota wypłaconych świadczeń	Wysokość świadczenia
Rok 2019	4	4	16 000,00	4 000,00 zł jednorazowo
Rok 2020	4	4	16 000,00	
Rok 2021	9	9	36 000,00	

Okres zasiłkowy, który rozpoczął się w 2021 r. skończy się 31.05.2022 r. W 2021 r. na świadczenia wychowawcze łącznie złożono 7 288 wniosków z czego 6430 stanowią wnioski złożone drogą elektroniczną (w tym: na nowy okres zasiłkowy 6 102 złożono drogą elektroniczną, natomiast 807 w formie papierowej).

Świadczenie wychowawcze 500+	Liczba dzieci	Liczba świadczeń	Kwota wypłaconych świadczeń	Wysokość świadczenia
Rok 2019	9 829 dzieci w 6 672 rodzinach	84 886	42 442 779,91	500,00 miesięcznie do ukończenia 18 roku życia
Rok 2020	10 226 dzieci w 6 595 rodzinach	118 060	58 655 062,50	
Rok 2021	10 376 dzieci w 6 855 rodzinach	115 617	57 552 009,00	

Świadczenie Dobry Start	Liczba rodzin	Liczba dzieci	Kwota wyłaconych świadczeń	Wysokość świadczenia
Rok 2019	4 573	6 205	1 861 500,00	300,00 zł jednorazowo
Rok 2020	4 583	6 237	1 871 100,00	

Od 1 lipca 2021 r. realizacja programu „Dobry start” została przeniesiona do Zakładu Ubezpieczeń Społecznych.

#### SKŁADKI NA UBEZPIECZENIA

Dział świadczeń prowadzi również sprawy związane ubezpieczeniem zdrowotnym, emerytalnym i rentowym osób pobierających świadczenie pielęgnacyjne, zasiłek dla opiekuna, specjalny zasiłek opiekuńczy.

Świadczenie	Liczba osób uprawnionych	Liczba świadczeń	Kwota wyłaconych świadczeń
Składki na ubezpieczenie emerytalne i rentowe	137	1 677	840 549,19

Świadczenie	Liczba osób uprawnionych	Liczba świadczeń	Kwota wyłaconych świadczeń
Składki na ubezpieczenie zdrowotne	49	633	97 670,27

Do ubezpieczenia zdrowotnego zgłaszane są tylko te osoby, które nie podlegają temu ubezpieczeniu z innych tytułów. Są to w większości samotne matki wychowujące niepełnosprawne dzieci lub osoby, które zrezygnowały z pracy w celu sprawowania opieki nad osobą niepełnosprawną. Jednocześnie prowadzona jest weryfikacja świadczeń czy osoba uprawniona może w późniejszym okresie zostać objęta ubezpieczeniem zdrowotnym jako członek rodziny np. w zakładzie pracy męża czy w PUP, wówczas składki na ubezpieczenie nie są przyznawane.

#### ŚWIADCZENIA FUNDUSZU ALIMENTACYJNEGO

Świadczenia funduszu alimentacyjnego to rodzaj finansowego wsparcia, kierowany do rodzin, w których dzieci pomimo zasądzonych od rodzica wyroków sądu alimentów, są ich pozbawione z powodu bezskuteczności egzekucji sądowej. W takich okolicznościach państwo zastępczo wypłaca osobom uprawnionym świadczenia pieniężne w wysokości zgodnej z wyrokiem sądowym, nie więcej jednak niż 500,00 zł na dziecko. Świadczenia przysługują osobie uprawnionej do ukończenia przez nią 18 roku życia albo w przypadku, gdy uczy się w szkole lub w szkole wyższej do ukończenia przez nią 25 roku życia. W przypadku posiadania orzeczenia o znacznym stopniu niepełnosprawności świadczenia przysługują bezterminowo. Dochód rodziny w przeliczeniu na osobę w rodzinie nie może przekroczyć kwoty 900,00 zł.

W 2021 r. złożono 234 wnioski, wydano 238 decyzji przyznających świadczenia z funduszu alimentacyjnego, 3 decyzje odmowne i 39 postanowień o zakończeniu postępowania. Wydano również 36 decyzji w sprawie uznania świadczeń za nienależnie pobrane.

Świadczenie Fundusz alimentacyjny	Liczba osób uprawnionych	Liczba świadczeń	Kwota wypłaconych świadczeń
Rok 2019	386	3 864	1 631 720,09
Rok 2020	331	3 353	1 438 976,01
Rok 2021	314	3 189	1 345 744,03

## DŁUŻNICY ALIMENTACYJNI

Dłużnikiem alimentacyjnym w rozumieniu ustawy z dnia 7 września 2007 r. o pomocy osobom uprawnionym do alimentów, jest osoba zobowiązana do alimentów na podstawie tytułu wykonawczego, przeciwko której egzekucja okazała się bezskuteczna. W okresie sprawozdawczym MOPS posiadał zarejestrowanych 643 dłużników alimentacyjnych, w tym 59 dłużników wobec których podjęto działania na wniosek z innych gmin oraz 584 dłużników posiadających zadłużenie wobec tut. Ośrodka.

1) Przekazano 216 zawiadomień do dłużników alimentacyjnych z informacją o przyznaniu osobom uprawnionym świadczeń z funduszu alimentacyjnego oraz o wysokości ich zadłużenia wobec Skarbu Państwa.

2) Skierowano 82 wnioski o podjęcie działań wobec dłużnika alimentacyjnego do gminy właściwej dłużnika.

3) Przeprowadzono 81 wywiadów alimentacyjnych oraz odebrano 81 oświadczeń majątkowych, w celu ustalenia sytuacji rodzinnej, dochodowej i zawodowej dłużnika alimentacyjnego, a także jego stanu zdrowia oraz przyczyn niepełności na utrzymanie osoby uprawnionej.

4) Zobowiązano 10 dłużników alimentacyjnych do zarejestrowania się jako osoba bezrobotna w przypadku, gdy dłużnik nie mógł wywiązać się ze swoich zobowiązań z powodu braku zatrudnienia.

5) Wysłano 28 informacji do Powiatowego Urzędu Pracy o potrzebie aktywizacji zawodowej dłużnika.

6) W przypadku uniemożliwienia przez dłużnika alimentacyjnego przeprowadzenia wywiadu alimentacyjnego, odmowy złożenia oświadczenia majątkowego, odmowy zarejestrowania się jako bezrobotny lub jako poszukujący pracy w przypadku braku możliwości zarejestrowania się jako bezrobotny oraz odmowy przyjęcia propozycji odpowiedniego zatrudnienia lub innej pracy zarobkowej, wykonywania prac społecznie użytecznych, prac interwencyjnych, robót publicznych, prac na zasadach robót publicznych albo udziału w szkoleniu, stażu lub przygotowaniu zawodowym dorosłych (w rozumieniu przepisów ustawy o promocji zatrudnienia i instytucjach rynku pracy) bez podania uzasadnionej przyczyny, tutejszy organ wszczął 28 postępowań dotyczących uznania dłużnika alimentacyjnego za uchylającego się od zobowiązań alimentacyjnych, a następnie wydał w tych sprawach 14 decyzji.

7) Złożono 14 wniosków o ściganie dłużnika alimentacyjnego za przestępstwo określone w art. 209 § 1 ustawy z dnia 6 czerwca 1997r. - Kodeks karny do Prokuratury Rejonowej.

8) Złożono 6 wniosków do Starosty Powiatowego o zatrzymanie prawa jazdy dłużnika alimentacyjnego. W wyniku prowadzonego postępowania Starosta zatrzymał prawo jazdy w 6 przypadkach.

9) Złożono 180 zawiadomień o możliwości popełnienia przez dłużnika alimentacyjnego przestępstwa określonego w art. 209 § 1 ustawy z dnia 6 czerwca 1997r. - Kodeks karny.

10) Skierowano 217 wniosków do Komornika Sądowego o przyłączenie się do prowadzonego wobec dłużnika alimentacyjnego postępowania egzekucyjnego oraz 1 wniosek o wszczęcie postępowania egzekucyjnego wobec dłużnika alimentacyjnego.

11) Przekazano informację o zobowiązaniach dłużników alimentacyjnych do następujących Biur Informacji Gospodarczej:

- a) Krajowy Rejestr Długów Biuro Informacji Gospodarczej S.A.
- b) ERIF Biuro Informacji Gospodarczej S.A.
- c) Biuro Informacji Gospodarczej InfoMonitor S.A.
- d) Krajowe Biuro Informacji Gospodarczej S.A.
- e) Krajowa Informacja Długów Telekomunikacyjnych Biuro Informacji Gospodarczej S.A.
- f) Bisnode mBIG

Na dzień 31.12.2021 r. zadłużenie z tytułu alimentów wobec MOPS wynosiło 27 633 174,62 zł, w tym z tytułu:

- zaliczki alimentacyjnej- 2 177 453,84 zł,
- funduszu alimentacyjnego- 17 973 221,85 zł,
- odsetek z tytułu funduszu alimentacyjnego- 7 482 498,93 zł.

Wysokość należności wyegzekwowanych bezpośrednio od dłużników alimentacyjnych oraz za pośrednictwem organów egzekucyjnych za okres od stycznia do grudnia 2021 r. stanowiła kwotę 868 004,39 zł.

	Zadłużenie wobec MOPS z tytułu alimentów	Dokonane wpłaty z tytułu zaległości alimentacyjnych
2019	26 211 824,16 zł	796 271,31 zł
2020	26 898 619,48 zł	900 032,26 zł
2021	27 633 174,62 zł	868 004,39 zł

#### ŚWIADCZENIA NIENALEŻNIE POBRANE

Rodzaj świadczenia	Liczba decyzji
Świadczenia rodzinne	41
Fundusz alimentacyjny	26
Świadczenie wychowawcze	7
Świadczenie rodzicielskie	1

W 2020 r. kwota zwróconych nienależnie pobranych świadczeń wyniosła 110 377,80 zł, natomiast w 2021 roku - 85 095,70 zł.



## V. ORGANIZACJA MOPS

### 1. Kadra Ośrodka

Na dzień 31 grudnia 2021 r. w Miejskim Ośrodku Pomocy Społecznej zatrudnionych było 151 pracowników, w tym:

- na długotrwałym zwolnieniu lekarskim -2 osoby,
- na urlopie bezpłatnym - 1 osoba,
- w ramach umowy na zastępstwo - 1 osoba.

**Liczba osób zatrudnionych w poszczególnych komórkach organizacyjnych**

Lp.	Komórki organizacyjne	Liczba osób 2021
1.	Dyrektor	1
2.	Zastępca Dyrektora	2
3.	Główny Księgowy	1
4.	Dział Finansowy	8
5.	Dział Pomocy Środowiskowej, w tym:	33
	• Zespół ds. Pierwszego Kontakt	3
	• Zespół ds. Pracy Socjalnej	5
	• Zespół ds. Świadczeń Przyznawanych Decyzją	19
	• Zespół ds. Profilaktyki, Projektów i Sprawozdawczości	3
	• Samodzielne Stanowisko ds. Projektów Socjalnych	1
6.	Dział Realizacji Pomocy	8
7.	Dział Wsparcia Dziecka i Rodziny, w tym:	14
	• Świetlica Socjoterapeutyczna „Ster”	6
	• Świetlica Środowiskowa "Promyk"	3
	• Zespół ds. Asysty Rodzinnej	3
	• Samodzielne Stanowisko- Terapeuta Rodzinny	1
8.	Dział Świadczeń Rodzinnych, tym:	16
	• Zespół ds. Świadczeń	13
	• Zespół ds. Dłużników Alimentacyjnych	3
9.	Dział Pomocy Usługowej, w tym:	46
	• Zespół ds. Usług	6
	• Zespół Usług Opiekuńczych i Wsparcia Osób Niezależnych	32
	• Zespół Realizacji Pomocy Usługowej	7
10.	Dział Organizacyjny	15
11.	Zespół ds. Przeciwdziałania Przemocy	5
12.	Inspektor Ochrony Danych	1
13.	Stanowisko ds. organizacyjno - prawnych	1
<b>Łącznie:</b>		<b>151</b>

**Liczba pracowników MOPS w Bełchatowie ze względu na wykształcenie**

Lp.	Wykształcenie	Liczba pracowników		
		2019	2020	2021
1.	Wyższe	110	111	109
2.	Średnie	11	10	11
3.	Policealne	20	18	21
4.	Zasadnicze zawodowe	8	8	7
5.	Podstawowe	1	2	3
<b>Łącznie:</b>		<b>150</b>	<b>149</b>	<b>151</b>

**Liczba osób zatrudnionych w MOPS w Bełchatowie w ramach stażu i prac społecznie użytecznych, odbywających praktyki i wolontariatuszy**

Lp.	Forma zatrudnienia	Liczba osób		
		2019	2020	2021
1.	Staż	3	3	2
2.	Prace społecznie użyteczne	1	1	1
3.	Praktyki	8	7	11
4.	Wolontariat	-	-	1
<b>Razem</b>		<b>12</b>	<b>11</b>	<b>15</b>

Miejski Ośrodek Pomocy Społecznej spełnia wymóg określony w art. 110 ust. 11 i 12 ustawy o pomocy społecznej dotyczący wskaźnika zatrudnienia pracowników socjalnych tj. 1 pracownik socjalny zatrudniony w pełnym wymiarze czasu pracy na 2 000 mieszkańców i 1 pracownik socjalny zatrudniony w pełnym wymiarze czasu pracy na nie więcej niż 50 rodzin i osób samotnie gospodarujących.

W 2021 roku pracownicy MOPS uczestniczyli w szkoleniach, obejmujących tematykę z zakresu realizowanych zadań. Szkolenia dotyczyły takich zagadnień jak:

- **świadczenia rodzinne, wychowawcze i alimentacyjne:** świadczenia rodzinne - nowy okres zasiłkowy 2021/2022; fundusz alimentacyjny - nowy okres zasiłkowy 2021/2022; kodeks postępowania administracyjnego - nowelizacja 2021; procedura postępowania wobec dłużnika alimentacyjnego; moduł windykacji i elektroniczny tytuł wykonawczy (eTW) w oprogramowaniu do obsługi świadczeń; przekazanie 500 plus do ZUS;
- **wspieranie rodziny:** Dziecko - para - rodzina. Miejsce dziecka w umyśle pary i terapeutów; przemoc domowa wobec dzieci w dobie pandemii; funkcjonowanie systemu wspierania rodziny i pieczy zastępczej - dylematy, wyzwania, perspektywy; przeciwdziałanie przemocy w rodzinie; diagnoza rodziny jako skuteczne narzędzie w procesie pomocy rodzinie; analiza (diagnoza) sytuacji rodzinnej i narzędzia pracy z rodziną; psychopedagogika traumy; doskonalenie umiejętności opiekuńczo - wychowawczych, umiejętność radzenia sobie w procesie wychowawczym; wsparcie dla rodzin w kryzysie; kontakt i praca z osobami stosującymi przemoc - prowadzenie rozmów w obszarze pomocy i interwencji w procedurze Niebieskie Karty; przemoc domowa wobec dzieci w dobie pandemii.
- **przeciwdziałanie problemom społecznym:** zmiany przepisów prawa w obszarze bezdomności: zasady i procedury kierowania osób bezdomnych do placówek udzielających schronienia; zmiana przepisów ustawy o pomocy społecznej - nowelizacja ustawy w trakcie prac legislacyjnych; zapewnienie bezpieczeństwa pracowników socjalnych w trakcie wykonywania czynności zawodowych; strategor. opracowanie narzędzia do programowania strategicznego w obszarze przeciwdziałania ubóstwu i wykluczeniu społecznemu na poziomie lokalnym dla jednostek samorządu terytorialnego - strategia krok po kroku, ryzyka związane z realizacją założeń - pandemia covid 19; najważniejsze aspekty zadań komisji rozwiązywania problemów alkoholowych.

Przeciwdziałanie przemocy w rodzinie według najnowszych zmian prawnych; postępowanie w sytuacji kryzysowej; komunikacja i współpraca z osobami niepełnosprawnymi; kontrakt socjalny jako narzędzie wsparcia i motywowania w procesie zmiany; ustawa o pomocy społecznej - nowelizacja 2021; wpływ pandemii na sytuację dzieci i młodzieży, zrozumieć i pomóc; problem wypalenia zawodowego, wsparcie seniorów i nowatorskie rozwiązania w pomocy społecznej; wybrane sposoby działania w kontakcie z klientem stanowiącym zagrożenie dla pracownika pomocy społecznej; perspektywy rozwoju usług społecznych i opiekuńczych w miejscu zamieszkania; komunikacja z osobami starszymi i zaburzonymi psychicznie; praca socjalna jako podstawa działań pracownika socjalnego; rola i zadania pracownika pierwszego kontaktu w ops; kodeks postępowania administracyjnego.

- **administracja, księgowość i organizacja pracy jednostki:** pracownicze plany kapitałowe w jednostkach samorządowych, ustawa o dostępności cyfrowej stron internetowych i aplikacji mobilnych podmiotów publicznych; zarządzanie ryzykiem związanym z cyberbezpieczeństwem i ochroną danych osobowych; prawo zamówień publicznych w najważniejszych trybach udzielania zamówień; miniportal bis - elektroniczna zamawianie publicznych - zajęcia praktyczne z komputerami dla zamawiających; zasady udzielania zamówień poniżej 130 tys. zł i innych wyłączonej z obowiązku stosowania ustawy PZP; kpa w pomocy społecznej; funkcjonowanie archiwum zakładowego i składnicy akt z uwzględnieniem zmian; księgowość w projektach EFC; rachunkowość i sprawozdawczość ops. Zasady gospodarki finansowej. kontrola działalności; dostępność cyfrowa mediach społecznościowych; najczęściej popełniane błędy z zakresu prawa pracy; zasiłki ZUS w 2021 roku; płatnik podatku dochodowego od osób fizycznych - polski ład - zamknięcie roku 2021 oraz zmiany na 2022; zadania i obowiązki działu kadr w procesie wdrażania ochrony sygnalistów i identyfikowania zagrożeń; powoływanie i funkcjonowanie Centrum Usług Społecznych; kontrola zarządcza; prawo pracy w ops w dobie covid 19.

- **usługi opiekuńcze:** nowe kryteria dochodowe w pomocy społecznej od 1 stycznia 2022 oraz nowy wywiad środowiskowy; dochodzenie zwrotu nienależnie pobranych świadczeń oraz opłat i wydatków w pomocy społecznej

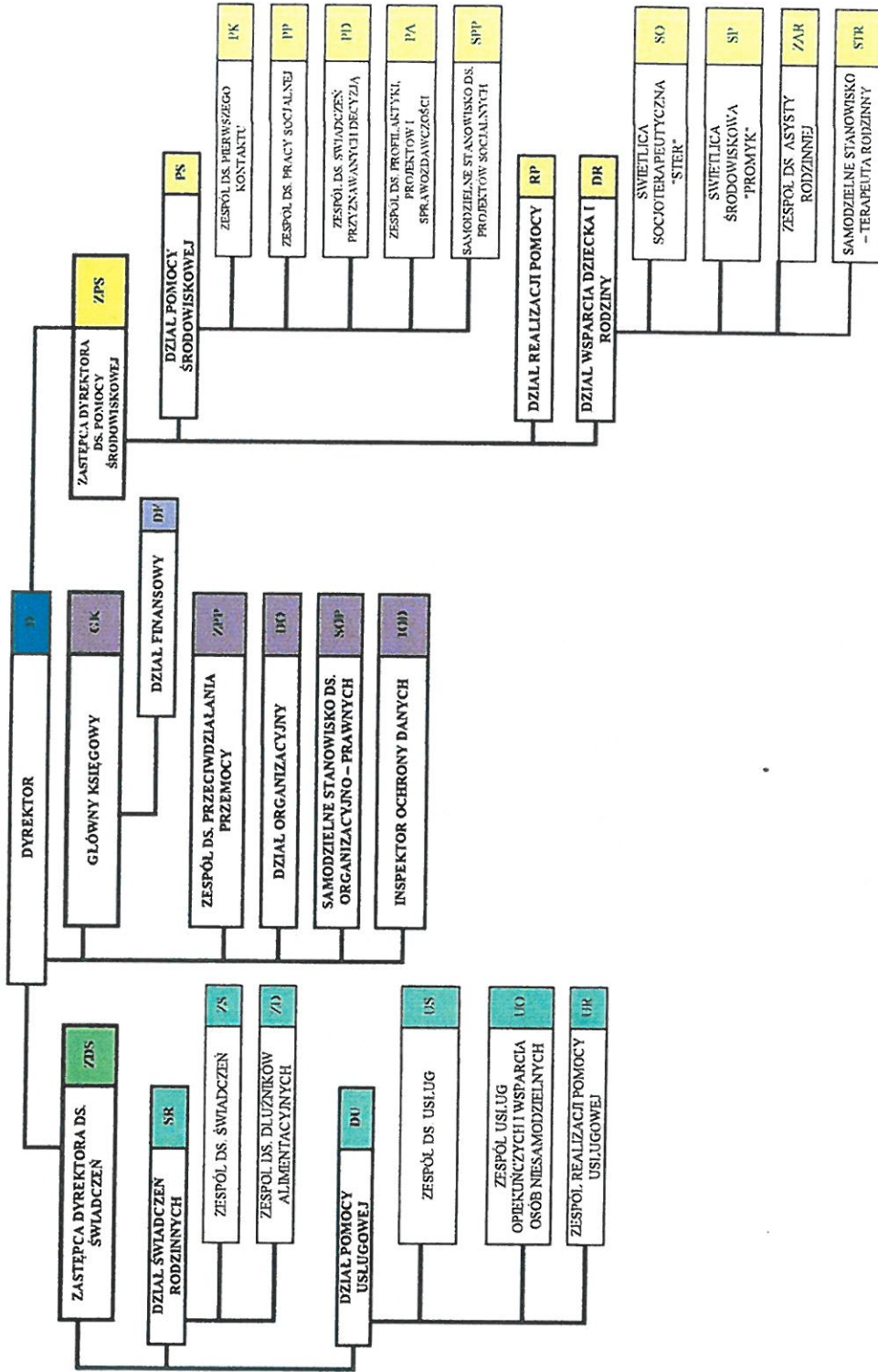
Udział w szkoleniach pozwala zwiększyć poziom specjalistycznej wiedzy pracowników, wymianę doświadczeń, rozwiązanie nurtujących problemów, a także wpływa na podniesienie jakości wykonywanej pracy.

Szczególnie cenny dla pracowników MOPS jest udział w superwizji. Superwizja to wzajemna wymiana doświadczeń, przemyśleń, wspólne zastanawianie się nad źródłami trudności, szukanie istoty problemu, dochodzenie do nowych rozwiązań, które czynią pracę specjalistów skuteczniejszą i bardziej efektywną. Superwizja stanowi jednocześnie wsparcie emocjonalne pracownika - ochronę przed nadmiernym stresem, a w konsekwencji przed wypaleniem zawodowym. W superwizji w 2021 roku brało udział 49 pracowników MOPS (pracownicy socjalni, wychowawcy świetlic, terapeuta rodzinny, pracownicy Zespołu ds. Przeciwdziałania Przemocy).

W roku 2021 pracownicy tutejszego Ośrodka zostali nagrodzeni w konkursie organizowanym przez Regionalne Centrum Polityki Społecznej w Łodzi pn. „Pracownik Wspierania Rodziny i Systemu Pieczy Zastępczej” (I miejsce) oraz „Pracownik Socjalny Województwa Łódzkiego Roku 2021” (wyróżnienie) za działania na rzecz osób zagrożonych wykluczeniem społecznym.

# STRUKTURA ORGANIZACYJNA

Schemat organizacyjny obowiązujący od 01.09.2020r.



## POTRZEBY

Potrzeby w zakresie pomocy społecznej spowodowane są czynnikami zewnętrznymi i mogą ulegać zmianom zarówno w danym roku, jak i na przestrzeni kolejnych lat.

W przypadku wsparcia finansowego i usług, potrzeby są uzależnione najczęściej od: ilości osób niepełnosprawnych lub długotrwale i ciężko chorych, wzrostu lub spadku bezrobocia, wzrostu kosztów utrzymania (zakup żywności, wysokość opłat mieszkaniowych, itd.), postępującego rozpadu więzi rodzinnych (brak opieki nad osobami starszymi i opieki obojga rodziców nad dziećmi), bezdomności, ilości osób uzależnionych od alkoholu, narkotyków, przemocy w rodzinie, posiadania przez osoby wykształcenia nieodpowiadającego potrzebom rynku pracy.

Główne potrzeby na rok 2022 i kolejne lata w zakresie pomocy społecznej:

### 1. Rozwój usług wsparcia dla osób starszych i niepełnosprawnych.

Z roku na rok zwiększa się odsetek osób starszych wśród mieszkańców miasta Bełchatowa. Jednocześnie głównym powodem udzielenia pomocy i wsparcia przez MOPS od kilku lat jest długotrwała lub ciężka choroba, dlatego w odpowiedzi na zapotrzebowanie Ośrodek widzi potrzebę rozwoju działań skierowanych właśnie do tej grupy osób poprzez:

- Realizację Programu „Opieki Wytchnieniowej” w formie świadczenia usługi opieki wytchnieniowej w ramach pobytu dziennego w miejscu zamieszkania osoby niepełnosprawnej. Usługa skierowana jest do członków rodzin lub opiekunów sprawujących bezpośrednią opiekę nad dziećmi z orzeczeniem o niepełnosprawności oraz osób o znacznym stopniu niepełnosprawności niekorzystających z innych form usług. Ma ona za zadanie czasowe odciążenie ich od sprawowania tej opieki poprzez zapewnienie im wsparcia w codziennych obowiązkach, dzięki czemu uzyskają czas na odpoczynek i regenerację.
- Realizację Programu „Korpus Wsparcia Seniorów” finansowego przy pomocy środków z Funduszu Przeciwdziałania COVID-19. Z pozyskanych środków MOPS planuje zakupić opaski bezpieczeństwa wraz z usługą teleopieki. Adresatami programu są osoby w wieku 65 lat i więcej, którzy mają problemy związane z samodzielnym funkcjonowaniem ze względu na stan zdrowia. Prowadzą samodzielne gospodarstwa domowe lub mieszkają z osobami bliskimi, które nie są w stanie zapewnić im wystarczającej opieki w codziennym funkcjonowaniu w zakresie odpowiadającym potrzebom.
- Utworzenie kolejnych mieszkań chronionych w formie mieszkań treningowych jak i wspieranych. Mieszkania chronione treningowe dają możliwość osobom znajdującym się w trudnej sytuacji życiowej, aby pod opieką specjalistów przygotowywać się do prowadzenia samodzielnego życia, z kolei mieszkania chronione wspierane są formą wspomagającą osoby niesamodzielne w codziennym funkcjonowaniu, co stanowi alternatywę dla umieszczenia tych osób w domach pomocy społecznej. W 2020 r. zostało uruchomione pierwsze mieszkanie chronione treningowe. Istnieje potrzeba tworzenia kolejnych mieszkań, w których osoby niesamodzielne będą miały zapewnione wsparcie w wykonywaniu niezbędnych czynności dnia codziennego, a także możliwość utrzymywania lub rozwijania samodzielności odpowiednio do psychofizycznych możliwości.
- Kontynuację projektu „CUŚ dla powiatu bełchatowskiego” skierowanego do osób niepełnosprawnych i starszych poprzez realizację zadań „Asystent osobisty osoby niepełnosprawnej” oraz „Usługi opiekuńcze w miejscu zamieszkania”.
- Utworzenie dziennego ośrodka przeznaczonego dla osób niesamodzielnych, zapewniającego wsparcie w wykonywaniu czynności dnia codziennego, pomoc terapeutyczną i specjalistyczną, usługi opiekuńcze, aktywizację fizyczną oraz zagospodarowanie wolnego czasu w celu pomocy osobom niesprawnym i odciążenia rodzin tych osób.

### 2. Kontynuacja działań w zakresie tworzenia systemu opieki oraz pomocy rodzinie znajdującej się w trudnej sytuacji, która nie wykonuje swoich funkcji rodzicielskich w sposób prawidłowy oraz zapewnia rodzinie z problemami potrzebnego wsparcia. Główne potrzeby w powyższym zakresie:

- Prowadzenie systematycznej pracy socjalnej z rodzinami z dziećmi, w szczególności wymagającymi ochrony macierzyństwa lub wielodzietności oraz mającymi trudności w wypełnianiu funkcji opiekuńczo-wychowawczych.

- Kontynuacja usługi wsparcia dla rodzin poprzez asystenta rodziny.
- Podnoszenie kwalifikacji specjalistów zajmujących się pracą z rodziną. Zapewnienie pracownikom socjalnym i asystentom rodziny pracy pod superwizją.
- Kontynuacja pomocy w sprawowaniu funkcji: opiekuńczej, wychowawczej i dydaktycznej poprzez działanie i rozwój działalności Świetlic.
- Tworzenie warunków do podnoszenia kompetencji rodzicielskich oraz kompetencji psychospołecznych dzieci i młodzieży z rodzin dysfunkcyjnych.
- Organizacja wypoczynku dla dzieci oraz alternatywnych form spędzania czasu wolnego, w szczególności dla rodzin najuboższych oraz zagrożonych wykluczeniem społecznym.
- Zapewnienie dostępności do poradnictwa specjalistycznego oraz działań terapeutycznych.
- Zapewnienie pobytu w pieczy zastępczej oraz podejmowanie działań na rzecz powrotu dzieci do rodzin biologicznych z pieczy zastępczej i innych form instytucjonalnej opieki.
- Zabezpieczenie środków na współfinansowanie pobytu dzieci z terenu miasta Bełchatowa w systemie pieczy zastępczej.

3. Rozwój pracy socjalnej poprzez opracowanie i realizację projektów socjalnych, które będą sprzyjały integracji lokalnej i przeciwdziałaniu wykluczeniu społecznemu.

4. Utworzenie miejsca (lokalu) interwencyjnego przeznaczonego do czasowego pobytu osób, które znalazły się w trudnej sytuacji życiowej. Takie miejsce pozwoli na krótkookresowy pobyt osoby lub rodziny, do czasu znalezienia miejsca w ośrodku wsparcia, bądź innym bezpiecznym miejscu.

5. Poprawa warunków płacowych pracowników Ośrodka. W związku ze znaczącym, od kilku lat, wzrostem płacy minimalnej występuje wyraźne spłaszczenie wynagrodzeń, dlatego też zachodzi konieczność przeciwdziałania temu niekorzystnemu trendowi.

Rok 2022 będzie dla Miejskiego Ośrodka Pomocy Społecznej kontynuacją realizowanych zadań i prowadzonych działań wynikających z ustaw, przyjętych gminnych programów, a także podejmowaniem nowych inicjatyw w zakresie rozwiązywania problemów społecznych, które są niezbędne, aby instytucja pomocy społecznej była efektywna i odpowiadała aktualnym problemom.

DYREKTOR  
Miejskiego Ośrodka Pomocy Społecznej  
w Bełchatowie  
*mgr Sylwia Wilkowska*

PREZYDENT MIASTA  
*Czechowska*  
mgr Mariola Czechowska

Opracował:  
Zespół ds. Profilaktyki, Projektów i Sprawozdawczości  
MOPS Bełchatów

*Dokument nie podlega  
anonimizacji*  
DYREKTOR  
Wydziału Spraw Społecznych

*mgr Iwona Nowak*

WICEPREZYDENT MIASTA

*dr Łukasz Politański*

## Struktura wydatków MOPS w 2021 roku

Rozdział	Plan	Wykonanie	w tym:	
Świadczenia wychowawcze	58 093 104,00 dotacja Wojewody zadanie zlecone	58 045 798,37	zasiłki	57 552 009,00
			wydatki osobowe	439 206,14
			inne (zakupy, opłaty, szkolenia)	54 583,23
Świadczenia rodzinne, świadczenie z funduszu alimentacyjnego oraz składki na ubezpieczenie emerytalne i rentowe z ubezpieczenia społecznego	14 788 807,00 dotacja Wojewody zadanie zlecone	14 784 947,82	zasiłki	13 528 651,75
			wydatki osobowe	369 083,00
			składki na ubezpieczenie emerytalne i rentowe klientów	840 549,19
			inne (zakupy, opłaty, szkolenia)	46 663,88
	368 763,00 środki Gminy zadanie zlecone	368 753,11	wydatki osobowe	341 249,68
			inne (zakupy, opłaty, szkolenia)	27 503,43
Składki zdrowotne opłacane za osoby pobierające niektóre świadczenia z pomocy społecznej	99 400,00 dotacja Wojewody zadanie zlecone	97 670,27	składki	97 670,27
	113 538,00 dotacja Wojewody zadanie własne	110 498,21	składki	110 498,21
Ośrodek Pomocy Społecznej	7 022 561,31 w tym: 5 349 501,31 środki Gminy 1 138 410,00 dotacja Wojewody zadanie własne 534 650,00 dotacja Wojewody zadanie zlecone	7 022 530,79 w tym: 5 349 470,79 1 138 410,00 534 650,00	wydatki osobowe	6 098 795,93
			inne (zakupy, opłaty, szkolenia)	396 985,86
			zasiłki (wyplata wynagrodzenia za sprawowanie opieki)	526 749,00
Usługi opiekuńcze i specjalistyczne usługi opiekuńcze	1 440 841,00 w tym: 97 285,00 dotacja Wojewody zadanie zlecone 1 343 556,00 środki Gminy zadanie własne	1 439 491,84 w tym: 95 947,30 1 343 544,54	wydatki osobowe	1 373 755,33
			inne (zakupy, opłaty, szkolenia)	65 736,51
Wspieranie rodziny	814 693,00 w tym 801 601,00 środki Gminy zadanie zlecone 7 092,00 dotacja Wojewody zadanie zlecone 6 000,00 środki z Wojewódzkiego Funduszu Pracy	814 598,71 w tym: 801 506,71 7 092,00 6 000,00	wydatki osobowe	674 390,96
			inne (zakupy, opłaty, szkolenia)	140 207,75
Rodziny zastępcze	423 446,00 środki Gminy zadanie własne	423 445,84	koszty pobytu dzieci w pieczy	423 445,84
Zasiłki okresowe	1 297 400,00 dotacja Wojewody zadanie własne	1 269 473,35	zasiłki	1 269 473,35
Zasiłki stałe	1 535 000,00 środki Wojewody	1 517 503,15	zasiłki	1 517 503,15

	zadanie własne			
Zasiłki celowe i pomoc w naturze oraz składki na ubezpieczenia emerytalne i rentowe	<b>2 785 785,00</b> środki Gminy zadanie własne	<b>2 785 780,78</b>	zasiłki	280 000,00
			opłata za pobyt w DPS	2 505 780,78
Pozostała działalność w tym: -Jadłodajnia -Federacja Związków Zawodowych -Schroniska z usługami opiekuńczymi	<b>94 318,00</b> środki Gminy zadanie własne	<b>94 304,90</b>	wydatki osobowe	29 412,24
			inne (zakupy, opłaty)	58 067,08
			opłata za pobyt (Schronisko z usługami opiekuńczymi)	6 825,58
Wspieraj seniora	<b>24 347,00</b> Fundusz COVID-19	<b>17 606,85</b>	wydatki osobowe	17 606,85
Mieszkanie chronione	<b>9 991,00</b> środki Gminy	<b>9 988,55</b>	inne (zakupy, opłaty)	9 988,55
Pomoc w zakresie dożywiania	<b>1 369 857,00</b> w tym: <b>789 857,00</b> środki Wojewody <b>580 000,00</b> środki Gminy zadanie własne	<b>1 369 857,00</b> w tym: <b>789 857,00</b> <b>580 000,00</b>	zasiłki	1 369 857,00
Ochrona zdrowia-Przeciwdziałanie alkoholizmowi	<b>219 900,00</b> środki Gminy zadanie własne	<b>219 876,61</b>	wydatki osobowe	126 509,27
			inne (zakupy, opłaty, szkolenia)	93 367,34
Pozostała działalność Ochrona zdrowia	<b>866,00</b> dotacja Wojewody zadanie zlecone	<b>866,00</b>	koszty wydania decyzji	866,00
Projekt „CUS”	<b>72 861,00</b> w tym <b>5 836,69</b> wkład własny <b>67 024,31</b> środki unijne+ budżet państwa	<b>72 861,00</b> w tym: <b>5 836,69</b> <b>67 024,31</b>	wydatki osobowe	60 400,47
			zasiłki	4 800,00
			inne (zakupy, usługi zdrowotne)	7 660,53
Projekt „CUS”	<b>582 199,61</b> w tym <b>98 800,00</b> wkład własny <b>483 399,91</b> środki unijne+ budżet państwa	<b>439 790,34</b> w tym: <b>84 055,59</b> <b>355 734,75</b>	wydatki osobowe	369 663,36
			inne (zakupy, usługi zdrowotne)	58 926,98
			zasiłki	11 200,00
Projekt „Efektywna i skuteczna pomoc społeczna w Mieście Bełchatów	<b>323 101,11</b> środki unijne+ budżet państwa	<b>318 971,75</b>	wydatki osobowe	261 775,20
			inne (szkolenia, usługi zdrowotne, zakupy)	57 196,55
<b>Łącznie</b>	<b>91 480 779,03</b>	<b>91 224 615,24</b>		
w tym:	Środki Wojewody, Fundusz COVID-19 Fundusz specjalny	<b>78 416 320,32</b>		
	Środki Gminy	11 976 671,83		
	Środki unijne + budżet państwa wkład własny	<b>741 730,81</b> <b>89 892,28</b>		